



”

ERCIYES ÜNİVERSİTESİ PERFORMANS PROGRAMI

2023



İçindekiler Tablosu

YÖNETİCİ SUNUŞU.....	3
I. GENEL BİLGİLER.....	1
A. MİSYON VİZYON VE TEMEL DEĞERLER.....	1
B. YETKİ, GÖREV VE SORUMLULUKLAR.....	2
1. REKTÖR.....	3
2. DEKAN.....	4
3. YÜKSEKOKUL MÜDÜRÜ.....	4
4. ENSTİTÜ MÜDÜRÜ.....	4
5. SENATO.....	4
6. ÜNİVERSİTE YÖNETİM KURULU.....	5
7. GENEL SEKRETERLİK, ÖZEL KALEM VE DAİRE BAŞKANLIKLARI.....	5
C. ÖRGÜT YAPISI.....	13
D. FİZİKSEL KAYNAKLAR.....	15
1. FİZİKSEL YAPI.....	15
2. BİLGİ VE TEKNOLOJİK KAYNAKLAR.....	26
3. TAŞITLAR.....	28
4. İNSAN KAYNAKLARI.....	32
5. DİĞER HUSUSLAR.....	32
II. PERFORMANS BİLGİLERİ.....	36
A. TEMEL POLİTİKA VE ÖNCELİKLER.....	36
B. AMAÇ VE HEDEFLER.....	39
C. PERFORMANS HEDEF VE GÖSTERGELERİ İLE FAALİYETLER.....	40
D. İDARE KAYNAK İHTİYAÇ TABLOLARI.....	56
III. EKLER.....	79
A. FAALİYETLERDEN SORUMLU HARCAMA BİRİMLERİNE İLİŞKİN TABLO.....	79
B. PERFORMANS GÖSTERGELERİNİN İZLENMESİNDEN SORUMLU BİRİMLER.....	83

Tablo 1. Mevcut Fiziki Kapalı Alanlar.....	16
Tablo 2. Erciyes Üniversitesi Tarafından Kullanılan Yazılım Programları.....	26
Tablo 3. Erciyes Üniversitesi Bilgisayar Kaynakları.....	27
Tablo 4. Bilgi ve Teknolojik Kaynaklar.....	28
Tablo 5. 2022 Yılı Mevcut Taşıt Listesi.....	28
Tablo 6. Yıllar İtibariyle Erciyes Üniversitesi Akademik Personel Sayısı.....	32
Tablo 7. İdari Personelin Kadro Sınıfına Göre Yıllar İtibariyle Dağılımı.....	32
Tablo 8. 2022 Yılı Öğrenci Sayıları.....	33
Tablo 9. 2022 Yılı Enstitüler Öğrenci Sayıları.....	34
Tablo 10. Erciyes Üniversitesi Kütüphaneleri Yayın Sayıları.....	35

YÖNETİCİ SUNUŞU



Erciyes Üniversitesi, 5018 sayılı Kamu Mali Yönetimi ve Kontrol Kanunu kapsamında hazırladığı 2022-2026 yılı Stratejik Planını, yeni yönetim vizyonunu yansıtmak amacıyla 2022 yılında güncelleyerek 2022-2026 Stratejik Planı Güncellenmiş versiyonunu (2023) yayımlamıştır. Stratejik yönetim anlayışını benimseyen Üniversitemizde, planla uyumlu şekilde 2023 yılı Eylem Planları oluşturulmuştur. Eylem Planları dâhilinde yapılacak faaliyetlerde gerekli olan kaynakların program ve proje temelinde tahsisleri belirlenmiştir. Erciyes Üniversitesi 2023 yılı Performans Programı ile Eylem Planlarının Stratejik Planda belirtilen hedef ve göstergelere dayalı olarak izlenmesi ve kamu kaynaklarının kullanılmasına ilişkin kamuoyunun bilgilendirilmesi de amaçlanmaktadır. Sürekli iyileştirmeyi esas alarak kaynakların etkili ve verimli bir şekilde kullanılmasına ve sürdürülebilir bir üniversite ekosistemi oluşturmamıza katkı sağlayacağına inandığımız Erciyes Üniversitesi 2023 yılı Performans Programının hazırlanmasında emeği geçenlere içtenlikle teşekkür ediyorum.

Bir arada ve birlikte yol alarak başaracağız...

Rektör

Prof. Dr. Fatih ALTUN

I. GENEL BİLGİLER

A. MİSYON VİZYON VE TEMEL DEĞERLER

MİSYON

Erciyes Üniversitesi; uluslararası standartlarda akredite eğitim ve öğretim hizmetleri sunan, Ar-Ge çalışmalarıyla yenilikçi bilgi ve teknoloji üreten, ürettiği bilgi ve teknolojiyi toplumsal katkıya dönüştüren, faaliyet alanlarında öncü, temel değerlerine bağlı ve çevreye duyarlı bir üniversitedir.

VİZYON

Mezunlarıyla daha iyi bir geleceğin inşasına katkıda bulunan, Ar-Ge faaliyetleriyle yenilikçi bilgi ve teknoloji üretimindeki öncü olma rolünü sürdürülebilir kılan, bütün alanlarındaki bilimsel çalışmalarını topluma katkı olarak sunan, tercih edilen ve mensubu olmaktan gurur duyulan, Türkiye’de ve dünyada önde gelen üniversiteler arasında yer almaktır.

TEMEL DEĞERLER

• AKADEMİK ÖZGÜRLÜK

Öğretme ve tartışma özgürlüğü, araştırma yapma ve sonuçlarını yayma ve yayımlama özgürlüğü, kişinin çalıştığı akademik kurum veya sistem hakkında özgürce düşüncelerini ifade etme özgürlüğü ve mesleki veya temsili akademik çalışmalara katılma özgürlüğü

• EVRENSELLİK

Faaliyet alanlarında, evrensel normlarla hareket etme ve uluslararası saygın bir kurum olmaya çalışma, dünya genelindeki üniversiteler ile daha fazla etkileşim ve işbirliği içinde olma, yabancı öğrenciler ve akademisyenler için çekici bir üniversite ve uluslararası işbirliğine dayalı girişimler için güçlü bir ortak olma

• ŞEFFAFLIK, HESAP VEREBİLİRLİK VE OBJEKTİFLİK

Karar ve hizmet süreçlerinin önceden bilinir ve açık olmasını sağlama, alınan karar ve bilgilere ulaşılmasına imkân verme, öğrencilere, mezunlara, personele, destekçilere, kaynaklara, çevreye ve topluma karşı sorumlulukların farkında olma, bilimsel bilgiyi üretmede ve yaymada objektif olma

• YENİLİKÇİLİK

Projeler ve bilimsel çalışmalarda yaratıcı, çözüm odaklı, sürdürülebilir ve ilerlemeci bir anlayışla toplumsal ve evrensel sorunları çözmeye çalışma, eğitim-öğretim ve araştırma yaklaşımlarında yenilikçi ve öncü olma

• İŞBİRLİĞİ VE DAYANIŞMA

Akademisyenler arası, üniversiteler arası, üniversite-sanayi, üniversite-kamu kurum ve kuruluşları, toplum-üniversite işbirliği ve takım çalışması

• DUYARLILIK

Atatürk ilke ve inkılaplarına, milli, manevi ve insani değerlere, temel hak ve özgürlüklere, dezavantajlı gruplara, kültürel mirasa ve doğal çevreye karşı duyarlı olma

• MÜKEMMELİYETÇİLİK

Liderlik, yönetim ve kalite, eğitim-öğretim, Ar-Ge, toplumsal katkı faaliyetlerini sürekli iyileştirme ve en üst seviyede yürütme

• LİYAKAT VE YETKİNLİK

Çalışmayı destekleme, başarıyı takdir etme, liyakatı esas alarak öğrenci ve personel alımı, atama ve yükseltme ile diğer ölçme değerlendirme süreçlerini nesnel standartlar temelinde yapılandırma ve yürütme

B. YETKİ, GÖREV VE SORUMLULUKLAR

Türkiye’de yükseköğretim T.C. Anayasası’nın 130. ve 131. maddeleri ve 2547 sayılı Yükseköğretim Kanunu ile düzenlenmektedir. 2547 sayılı Yükseköğretim Kanununun amacı; yükseköğretimle ilgili amaç ve ilkeleri belirlemek ve bütün yükseköğretim kurumlarının ve üst kuruluşlarının teşkilatlanma, işleyiş, görev, yetki ve sorumlulukları ile eğitim-öğretim, araştırma, yayım, öğretim elemanları, öğrenciler ve diğer personel ile ilgili esasları bir bütünlük içinde düzenlemektir.

İlgili Kanunun 12. maddesi uyarınca; yükseköğretim kurumlarının görevleri;

- Çağdaş uygarlık ve eğitim - öğretim esaslarına dayanan bir düzen içinde, toplumun ihtiyaçları ve kalkınma planları ilke ve hedeflerine uygun ve ortaöğretime dayalı çeşitli düzeylerde eğitim - öğretim, bilimsel araştırma, yayım ve danışmanlık yapmak,
- Kendi ihtisas gücü ve maddi kaynaklarını rasyonel, verimli ve ekonomik şekilde kullanarak, milli eğitim politikası ve kalkınma planları ilke ve hedefleri ile Yükseköğretim Kurulu tarafından yapılan plan ve programlar doğrultusunda, ülkenin ihtiyacı olan dallarda ve sayıda insan gücü yetiştirmek,
- Türk toplumunun yaşam düzeyini yükseltici ve kamuoyunu aydınlatıcı bilim verilerini söz, yazı ve diğer araçlarla yaymak,
- Örgün, yaygın, sürekli ve açık eğitim yoluyla toplumun özellikle sanayileşme ve tarımda modernleşme alanlarında eğitilmesini sağlamak,
- Ülkenin bilimsel, kültürel, sosyal ve ekonomik yönlerden ilerlemesini ve gelişmesini ilgilendiren sorunlarını, diğer kuruluşlarla işbirliği yaparak, kamu kuruluşlarına önerilerde bulunmak suretiyle öğretim ve araştırma konusu yapmak, sonuçlarını toplumun yararına sunmak ve kamu kuruluşlarıncı istenecek inceleme ve araştırmaları sonuçlandırarak düşüncelerini ve önerilerini bildirmek,

- f. Eğitim - öğretim seferberliği içinde, örgün, yaygın, sürekli ve açık eğitim hizmetini üstlenen kurumlara katkıda bulunacak önlemleri almak,
- g. Yörelendeki tarım ve sanayinin gelişmesine ve ihtiyaçlarına uygun meslek elemanlarının yetişmesine ve bilgilerinin gelişmesine katkıda bulunmak, sanayi, tarım ve sağlık hizmetleri ile diğer hizmetlerde modernleşmeyi, üretimde artışı sağlayacak çalışma ve programlar yapmak, uygulamak ve yapılara katılmak, bununla ilgili kurumlarla işbirliği yapmak ve çevre sorunlarına çözüm getirici önerilerde bulunmak,
- h. Eğitim teknolojisini üretmek, geliştirmek, kullanmak, yaygınlaştırmak,
- i. Yükseköğretimin uygulamalı yapılmasına ait eğitim-öğretim esaslarını geliştirmek, döner sermaye işletmelerini kurmak, verimli çalıştırmak ve bu faaliyetlerin geliştirilmesine ilişkin gerekli düzenlemeleri yapmaktır.

Bir yükseköğretim kurumu olan Erciyes Üniversitesi bu görevleri yerine getirmek amacıyla 07 Kasım 1978 tarihinde 2175 sayılı kanunla Kayseri Üniversitesi adı altında kurulmuştur. Erciyes Üniversitesi, 30 yıldan bu yana, bu toprakların geleneksel değerleri ile evrensel değerlerini bütünleştirmeyi başarmış, sağlam ve güçlü yapısı ile bugün Türkiye'nin en önemli bilim merkezlerinden birisi haline gelmiştir. Erciyes Üniversitesi akademik personel atamaları, 2547 sayılı Yükseköğretim Kanununda yer alan öğretim elemanları tanımına giren personeli sınıflandırmak, aylıklarını ve ek göstergelerini düzenlemek, derece yükseltilmesi ve kademe ilerlemesinin şekil ve şartları ile sosyal haklardan yararlanma, ek ders ücreti, üniversite, idari görev ve geliştirme ödeneklerinin miktarını tespit etmek, emekli ve yabancı öğretim elemanlarının sözleşmeli olarak çalıştırılma usul ve esaslarını belirlemek amacıyla kabul edilen 2914 sayılı Yükseköğretim Personel Kanununa göre yapılır. Erciyes Üniversitesi idari personel atamaları ise Yükseköğretim Üst Kuruluşları ile Yükseköğretim Kurumları Personeli Görevde Yükselme ve Unvan Değişikliği Yönetmeliğine göre yapılır.

Erciyes Üniversitesi birimlerinin görev, yetki ve sorumluluklarına aşağıda yer verilmiştir:

1. REKTÖR

- Üniversite kurullarına başkanlık etmek, yükseköğretim üst kuruluşlarının kararlarını uygulamak, üniversite kurullarının önerilerini inceleyerek karara bağlamak ve üniversiteye bağlı kuruluşlar arasında düzenli çalışmayı sağlamak,
- Her eğitim-öğretim yılı sonunda ve gerektiğinde üniversitesinin eğitim-öğretim, bilimsel araştırma ve yayım faaliyetleri hakkında Üniversitelerarası Kurula bilgi vermek,

- Üniversitenin yatırım programlarını, bütçesini ve kadro ihtiyaçlarını, bağlı birimlerinin ve üniversite yönetim kurulu ile senatonun görüş ve önerilerini aldıktan sonra hazırlamak ve Yükseköğretim Kuruluna sunmak,
- Gerekli gördüğü hallerde üniversiteyi oluşturan kuruluş ve birimlerde görevli öğretim elemanlarının ve diğer personelin görev yerlerini değiştirmek veya bunlara yeni görevler vermek,
- Üniversitenin birimleri ve her düzeydeki personeli üzerinde genel gözetim ve denetim görevini yapmak,
- Üniversitenin ve bağlı birimlerin öğretim kapasitesinin rasyonel bir şekilde kullanılmasında ve geliştirilmesinde, öğrencilere gerekli sosyal hizmetlerin sağlanmasında, gerektiği zaman güvenlik önlemlerinin alınmasında, eğitim öğretim, bilimsel araştırma ve yayım faaliyetlerinin devlet kalkınma planı, ilke ve hedefleri doğrultusunda planlanıp yürütülmesinde, bilimsel ve idari gözetim ve denetimin yapılmasında ve bu görevlerin alt birimlere aktarılmasında, takip ve kontrol edilmesinde ve sonuçlarının alınmasında birinci derecede yetkili ve sorumludur.

2. DEKAN

- Fakülte kurullarına başkanlık etmek, fakülte kurullarının kararlarını uygulamak ve fakülte birimleri arasında düzenli çalışmayı sağlamak,
- Her öğretim yılı sonunda ve istendiğinde fakültenin genel durumu ve işleyişi hakkında rektöre rapor vermek,
- Fakültenin ödenek ve kadro ihtiyaçlarını gerekçesi ile birlikte rektörlüğe bildirmek, fakülte bütçesi ile ilgili fakülte yönetim kurulunun da görüşünü aldıktan sonra rektörlüğe sunmak,
- Fakültenin birimleri ve her düzeydeki personel üzerinde genel gözetim ve denetim görevini yapmak,
- Fakültenin ve bağlı birimlerinin öğretim kapasitesinin rasyonel bir şekilde kullanılmasında ve geliştirilmesinde gerektiği zaman güvenlik önlemlerinin alınmasında, öğrencilerin gerekli sosyal hizmetlerinin sağlanmasında, eğitim öğretim bilimsel araştırma ve yayım faaliyetlerinin düzenli bir şekilde yürütülmesinde, bütün faaliyetlerin gözetim ve denetiminin yapılmasında, takip ve kontrol edilmesinde ve sonuçlarının alınmasında rektöre karşı birinci derecede sorumludur.

3. YÜKSEKOKUL MÜDÜRÜ

- Yüksekokul müdürü dekanlara verilmiş olan görevleri yüksekokul bakımından yerine getirir.

4. ENSTİTÜ MÜDÜRÜ

- Enstitü müdürü dekanlara verilmiş olan görevleri enstitü bakımından yerine getirir.

5. SENATO

- Üniversitenin eğitim-öğretim, bilimsel araştırma ve yayım faaliyetlerinin esasları hakkında karar almak,
- Üniversitenin bütününe ilgilendiren kanun ve yönetmelik taslaklarını hazırlamak veya görüş bildirmek,
- Rektörün onayından sonra Resmi Gazete' de yayımlanarak yürürlüğe girecek olan üniversite veya üniversitenin birimleri ile ilgili yönetmelikleri hazırlamak,
- Üniversitenin yıllık eğitim-öğretim programını ve takvimini inceleyerek karara bağlamak,
- Bir sınava bağlı olmayan fahri akademik unvanlar vermek ve fakülte kurumlarının bu konudaki önerilerini karara bağlamak,
- Fakülte kurulları ile rektörlüğe bağlı enstitü ve yüksekokul kurullarının kararlarına yapılacak itirazları inceleyerek karara bağlamak,
- Üniversite yönetim kuruluna üye seçmekle sorumludur.

6. ÜNİVERSİTE YÖNETİM KURULU

- Yükseköğretim üst kuruluşları ile senato kararlarının uygulanmasında belirlenen plan ve programlar doğrultusunda rektöre yardım etmek,
- Faaliyet plan ve programlarının uygulanmasını sağlamak; üniversiteye bağlı birimlerin önerilerini dikkate alarak yatırım programını, bütçe tasarısını taslağını incelemek ve kendi önerileri ile birlikte rektörlüğe sunmak,
- Üniversite yönetimi ile ilgili Rektörün getireceği konularda karar almak,
- Fakülte, enstitü ve yüksekokul yönetim kurullarının kararlarına yapılacak itirazları inceleyerek kesin karara bağlamakla sorumludur.

Erciyes Üniversitesi 2018 yılı Yönetim Kurulu Üyelerine Tablo.2'de yer verilmiştir:

7. GENEL SEKRETERLİK, ÖZEL KALEM VE DAİRE BAŞKANLIKLARI

7.1. Genel Sekreterlik

Genel Sekreterlik, 2547 sayılı Yükseköğretim Kanunu ve 124 sayılı Kanun Hükmünde Kararnameye göre kurulmuş bir yönetim örgütüdür. Genel Sekreterlik, bir genel sekreter, bir genel sekreter yardımcısı ve bağlı birimlerden oluşur. Genel Sekreter, Üniversite idari teşkilatının başıdır ve bu teşkilatın çalışmasından Rektöre karşı sorumludur. Genel Sekreter, Üniversite idari teşkilatının başı olarak yapacağı görevler dışında, kendisi ve kendisine bağlı birimler aracılığı ile aşağıdaki görevleri yerine getirir:

- Üniversite idari teşkilatında bulunan birimlerin, verimli düzenli ve uyum içinde çalışmalarını sağlamak,
- Üniversite Senatosu ile Üniversite Yönetim Kurulunda oya katılmaksızın raportörlük yapmak; bu kurallarda alınan kararların yazılması, korunması ve saklanması sağlamak,
- Üniversite Senatosu ile Üniversite Yönetim Kurulunun kararlarını Üniversiteye bağlı birimlere iletme,
- Üniversite İdari teşkilatında görevlendirilecek personel hakkında rektöre öneride bulunmak,
- Basın ve Halkla İlişkiler hizmetinin yürütülmesini sağlamak,
- Rektörlüğün yazışmalarını yürütmek,
- Rektörlüğün protokol, ziyaret ve tören işlerini düzenlemek,
- Rektör tarafından verilecek benzeri görevleri yapmakla yükümlüdür.

7.2. Özel Kalem

- Rektör ile Üniversite personeli ve öğrencisi arasında iletişimi kurmak, birimler arasında gerekli iletişimi kurmak,
- Bazı tören ve toplantıları organize etmek,
- Üniversite ile ilgili bilgi vermek, gerekli doküman, kitap, bilgi ve belgeleri sağlamak, telefon ve randevu trafiğini kontrol etmek,
- Bayram, yeni yıl ve özel günlerle ilgili davetiyelerin hazırlanmasını ve gönderilmesini sağlamak, gelen misafirlerle ilgilenmek,
- Rektör tarafından verilen diğer talimatları yerine getirmekle sorumludur.

7.3. İdari ve Mali İşler Daire Başkanlığı

- Rektörlük, Fakülte, Enstitü, Yüksekokullar ve diğer merkezler (Hastaneler) ile Daire Başkanlıklarının ihtiyacı olan malzeme ve hizmetlerin, serbest ödenekler nispetinde satın alma işlerini yürütmek,
- Üniversiteye ait taşınmaz malların satılması ve kiralanması işlemlerini yapmak,
- Yurtdışı alımlarda akreditif ve gümrük işlemlerini yürütmek,
- Üniversitemiz personelinin yurtiçi sürekli görev yollukları (emekli yollukları) ile merkez kampüste görev yapan personelin yurtiçi ve yurtdışı yolluk işlemlerini yapmak,
- Ayniyat işlemlerini (her türlü malzemenin giriş-çıkış, depolama, zimmet, terkin, devir ve sayım) yapmak,
- Rektörlüğün vereceği diğer görevleri yapmakla yükümlüdür.

7.4. Strateji Geliştirme Daire Başkanlığı

- İdarenin stratejik plan ve performans programının hazırlanmasını koordine ve sonuçlarının konsolide edilmesi çalışmalarını yürütmek,
- İzleyen iki yılın bütçe tahminlerini içeren idare bütçesini, stratejik plan ve yıllık performans programına uygun olarak hazırlamak, idare faaliyetlerinin bunlara uygunluğunu izlemek ve değerlendirmek,
- Mevzuat uyarınca belirlenecek bütçe ilke ve esasları çerçevesine, ayrıntılı harcama programı hazırlamak ve hizmet gereksinimleri dikkate alınarak ödeneğin ilgili birimlere gönderilmesini sağlamak,
- Bütçe kayıtlarını tutmak, bütçe uygulama sonuçlarına ilişkin verileri toplamak, değerlendirmek ve bütçe kesin hesabı ile mali istatistikleri hazırlamak,
- İlgili mevzuatı çerçevesinde idare gelirlerini tahakkuk ettirmek, gelir ve alacaklarının takip ve tahsil işlemlerini yürütmek,
- Muhasebe hizmetlerini yürütmek,
- Harcama birimleri tarafından hazırlanan birim faaliyet raporlarını esas alarak idarenin faaliyet raporunu hazırlamak,
- Taşınır ve taşınmazlar için icmal cetveli düzenlemek,
- İdarenin yatırım programının hazırlanmasını koordine etmek, uygulama sonuçlarını izlemek ve yıllık yatırım değerlendirme raporunu hazırlamak,
- Mali kanunlarla ilgili diğer mevzuatın uygulanması konusunda üst yöneticiye ve harcama yetkililerine gerekli bilgileri sağlamak ve danışmanlık yapmak,
- Ön mali kontrol faaliyetlerini yürütmek,
- İç kontrol sisteminin kurulması, standartlarının uygulanması ve geliştirilmesi konularında çalışmalar yapmak,
- Mali konularda üst yönetici tarafından verilen diğer görevleri yapmak,
- İdarenin yönetimi ile hizmetlerin geliştirilmesi ve performansla ilgili bilgi ve verileri toplamak, analiz etmek ve yorumlamak,
- Yönetim bilgi sistemlerine ilişkin hizmetleri varsa ilgili birimlerle işbirliği içinde yerine getirmek,
- Yönetim bilgi sisteminin geliştirilmesi çalışmalarını yürütmekle sorumludur.

7.5. Sağlık Kültür ve Spor Daire Başkanlığı

- Öğrenci Konsey Başkanlığı: Her fakülte ve yüksekokulun seçilmiş temsilcilerden oluşur ve Konsey Başkanları arasında seçim yapılarak en çok oyu alan aday Öğrenci Konsey Başkanı seçilir. Üniversite içi ve üniversiteler arası sosyal kültürel etkinliklerin düzenlenmesinde yer alarak, bu etkinliklerde üniversitenin temsili konularında çalışmalar yapar. Üniversite Senatosunda öğrencileri temsil eden doğal üyeliğe sahiptir, öğrencilerin her türlü problemlerini konsey başkanı aracılığı ile üst yönetime ileterek, çözümüne katkı sağlar. Konsey Başkanı aynı zamanda, Öğrencilerin dersleri dışında kalan zamanlarda gerçekleştirmek istedikleri, sosyal ve kültürel faaliyet ve etkinlikleri, belirli bir kural dâhilinde düzenlemelerini sağlamak amacıyla kurulan, Öğrenci Faaliyetleri Komisyon Başkanlığının doğal üyesidir.
- Beslenme Hizmetleri: Üniversitemiz Öğrenci ve Personellerine yemeğin malzemelerinin alınması, mutfakta hazırlanması ve sunumunu kendi personelleri ile yerine getirmektedir. Personel yemekhanesi akademik ve idari personel tarafından kullanılmakta, öğrencilerimizin yararlanabileceği merkez kampüsümüzde iki yemekhane, Develi ve Tomarza ilçelerinde bulunan yerleşkelerimizde, Fakülte ve Yüksekokullarda yemek ve sunum hizmeti, satın alma şeklinde yerine getirilmektedir. Kampüs dışı yerleşkelerimizde yemek salonları mevcuttur.
- Restoran- Kafeterya ve Konaklama Hizmetleri: Erciyes Üniversitesi personeli ve öğrencilerine hizmet veren merkez yemekhanesinde bulunan personel lokali, hafta içi lokal olarak, güz döneminde hafta sonları ise personele ücretli kahvaltı imkânı sunmaktadır. Eğitim-öğretim dönemi bitişinde, Talas ilçesinde bulunan Konukevi bahçesinde restoran ve hafta sonu kahvaltı hizmeti verilmektedir. Yukarı Talas konukevi otantik ve tarihi yapısıyla üniversitemiz mensuplarına ve diğer resmi kurum mensuplarına konaklama imkânı da sağlamaktadır.
- Burs Hizmetleri: Üniversitede okuyan başarılı ve ihtiyaç sahibi öğrencilere Gençlik ve Spor Bakanlığına bağlı Kredi ve Yurtlar Genel Müdürlüğü tarafından her eğitim ve öğretim yılı başında burs hizmeti vermektedir, TEV ve diğer kurum ve kuruluşlar tarafından burs imkânı sağlanmaktadır. Üniversitemiz tarafından, ihtiyaç sahibi öğrencilere ücretsiz yemek bursu verilmektedir. Erciyes Üniversitesi Vakfı tarafından ÖSYM tarafından gerçekleştirilen sınavda ilk 1000 giren ve üniversitemizi tercih eden öğrencilere, değişik oranlarda burs imkânı sunmaktadır.
- Öğrenci Sosyal Yardımlaşma Merkezi: Sosyal Hizmetler Şube Müdürlüğümüz bünyesinde, ihtiyaç sahibi öğrencilerimizin giyim ve benzeri malzemelerini karşılamak amacıyla, 2004 yılında Öğrenci Sosyal Yardımlaşma Merkezimiz kurularak, faaliyetlerine başlamıştır. Merkezimizin hayırsever vatandaşlarımız, firmalar ve Üniversitemiz akademik ve idari personelinin aynı yardımlarıyla faaliyetini sürdürmektedir. Bugüne kadar pek çok öğrencimize yardım yapmıştır.
- Erciyes Üniversitesi Engelsiz Birimi: Engelsiz Öğrenci Birimi ve Komisyonu engelli öğrenciler, öğretim elemanları ve personele eşit erişim hakkı ve destek verebilmek için imkânlar sunmayı kendine amaç

edinmiş olup, üniversitede engellilik konusunda duyarlılığı artırabilmek için çaba göstermektedir.

- Kreş ve Çocuk Eğitim Hizmeti: Üniversitemiz personel çocuklarına hizmet veren Erciyes Üniversitesi Çocuk Eğitim Merkezi ve Çocuk Eğitim Merkezi 2 olmak üzere iki merkezimiz bulunmaktadır. Türk Milli Eğitiminin genel amaçlarına ve temel ilkelerine uygun olarak çocuklarımızı ilköğretime hazırlamak amacı ile eğitim ve öğretim verilmektedir.
- Sosyal ve Kültürel Hizmetler: Üniversitemiz personel ve öğrencilerinin katılımının sağlanması, faydalanması amacıyla çok sayıda Konferans, Sempozyum, Seminer, Sergi, Toplantı, Tiyatro Gösterimi, Şenlik, Kongre, Festival, Çalıştay, Kolokyum (Konuşu) ve daha çeşitli kategorilerde etkinlikler, Başkanlığımıza bağlı Kültür Şube Müdürlüğü tarafından düzenlenmekte ve gerçekleştirilmektedir.
- Sportif Faaliyetler: Öğrencilerimizin sportif etkinliklere iştiraklerini sağlamak amacıyla üniversitemiz bünyesinde çeşitli dallarda "Geleneksel Spor Şenliği" tertiplenmektedir. Süleyman Demirel Spor Salonu ve 25.yıl Olimpik Kapalı Yüzme Havuzu kompleksi, Başkanlığımız Spor Şube Müdürlüğüne bağlı olarak faaliyetini sürdürmekte olup, ayrıca 80.yıl Atatürk Kapalı Spor Salonu, Prof. Dr. Ahmet Bilge Kapalı Spor Salonu ve Açık spor Tesisleri kampüs içinde aktif olarak kullanılmaktadır.

7.6. Personel Daire Başkanlığı

Personel Daire Başkanlığının, akademik, idari ve sicil hizmetleri için yerine getirmekle yükümlü olduğu görevlerine aşağıda ayrı ayrı yer verilmiştir:

- 2547 Sayılı Kanununun 31. maddesi uyarınca ders görevlendirmeleri, 33. maddesi uyarınca yurtdışında lisansüstü eğitim yapmak üzere görevlendirilen araştırma görevlileri, 34. maddesi uyarınca yabancı uyruklu öğretim elemanları, 35. maddesi uyarınca yurtiçinde lisansüstü eğitim görecek araştırma görevlileri, 36. maddesi uyarınca kısmi statüye atanan öğretim üyeleri, 38. maddesi uyarınca herhangi bir kamu kurum ve kuruluşlarında Üniversitemiz öğretim elemanlarının görevlendirilmesi, 39. maddesi uyarınca kısa ve uzun süreli görevlendirmeler, 40/a ve 40/b maddeleri uyarınca ders görevlendirmeleri ile ilgili işlemleri yapmak,
- Yurtiçinde Lisansüstü Eğitim Programı (YLE) ile Öğretim Elemanı Yetiştirme Programı (ÖYEP) kapsamındaki araştırma görevlileri hakkında işlem yapmak,
- 1416 sayılı Kanun uyarınca üniversiteler adına Milli Eğitim Bakanlığı hesabına yurtdışında lisansüstü eğitim görenlerden mecburi hizmetini yapmak üzere, Üniversitemize atanması uygun görülen öğretim elemanları ile ilgili işlem yapmak,
- Kadro ihdası ve kadro değişiklikleri ile ilgili işlemleri yapmak,
- Öğretim elemanlarının alınması ve atanması ile ilgili işlemleri ve terfileri yapmakla yükümlüdür.
- Açıktan ve naklen kadro istemi ve bu kadroların kullanılması ile ilgili işlemleri yapmak,

- Açıktan atamalar ile ilgili işlemler ve kurum içi ve kurum dışı naklen atamalar ile ilgili işlemleri yapmak,
- Aday personelin hizmet içi eğitime alınması ile ilgili işlemler ve aday memurların asli memurluğa atanması ile ilgili işlemleri yapmak,
- Kadro değişikliği ve kadro ihdası ile ilgili işlemleri yapmak,
- Yan ödeme ve özel hizmet tazminatları hazırlanması ile ilgili işlemleri yapmak,
- Geçici işçi vizesi ile ilgili işlemleri yapmak,
- 657 sayılı DMK' nun 4/B ve 4/C maddesine göre sözleşmeli personel ile ilgili işlemleri yapmak,
- Yükseköğretim üst kuruluşları ile yükseköğretim kurumları personeli görevde yükselme ve unvan değişikliği ile ilgili işlemleri ve terfi işlemlerini yapmak,
- İntibak işlemlerini yapmak,
- Askerlik ile ilgili işlemleri yapmak (ayrılış-başlayış) ve ücretsiz izin ile ilgili işlemleri yapmak (ayrılış-başlayış),
- Kadro boşaltma onayı (emeklilik) ile ilgili işlemleri yapmak,
- Ölüm ve müstafi onayı ile ilgili işlemleri yapmak,
- Sendika işlemlerini yapmak,
- 657 sayılı Devlet Memurları Kanununun 64.maddesi uyarınca olumlu sicil alan personelin onaylarının alınması işlemleri ve istifa onayı işlemlerini yapmak,
- Giyecek yardımı ile ilgili işlemleri yapmakla yükümlüdür.
- İdari ve akademik personelin sicil raporlarının düzenlenmesi ve tasnifini yapmak,
- Disiplin ve ceza işlemleri ve nakil gelen personelin sicil dosyası ile ilgili işlem ve yazışmaları yapmak,
- İdari ve akademik personelin emeklilik işlemleri yapmak,
- Sigorta ve Bağ-Kur' da geçen hizmetlerin memuriyet hizmeti ile bu hizmetlerin birleştirilmesi işlemlerini yapmak,
- Askerlik tecil işlemleri ve askerlik borçlanmalarını yapmak,
- Emekli sicil numarası isteme ile ilgili işlem ve yazışmaları yapmak,
- Ücretsiz izin borçlanması ile ilgili işlem ve yazışmaları yapmak,
- Emekli Sandığı ile yapılan diğer yazışmalar ve fiili hizmetle ilgili işlemleri yapmak,

- Çalışan personelin sicil dosyaları ile ilgili işlem ve yazışmalar ve ayrılan personelin sicil ile ilgili işlem ve yazışmalar ve mal bildirim beyannamesi ile ilgili işlem ve yazışmaları yapmak,
- Kurumumuz çalışanlarına ve bakmakla yükümlü oldukları kişilere sağlık karnesi işlemlerini yapmak,
- Mal Bildirim Beyannamesi ile ilgili işlem ve yazışmaları yapmak
- İzin ile ilgili işlemleri ve istirahat raporları ile ilgili işlemleri yapmakla sorumludur.

7.7. Öğrenci İşleri Daire Başkanlığı

- Öğrenci bilgilendirme hizmetlerini yürütmek,
- Kayıt hizmetlerini yürütmek,
- Web hizmetlerini yürütmek,(<https://obisis.erciyes.edu.tr>; <https://dbp.erciyes.edu.tr>)
- Yaz okulu, doktora, yüksek lisans programlarının sınav ve ders programı hazırlama hizmetlerini yürütmekle yükümlüdür.

7.8. Kütüphane ve Dokümantasyon Daire Başkanlığı

- Her kitabın künyesi belirlenerek kataloglanması, konu tespitinin yapılarak Library of Congress sınıflama sistemine göre raftaki yerinin belirlenmesi işlemlerini yapmak,
- Künyelenen kitapların kütüphane otomasyon programına girilerek iade tarihi kâğıdı ve sırt etiketleri üretilmesi, kütüphaneye ait olduğunu belirleyen damgalarla damgalanması işlemlerini yapmak,
- Kütüphane web sayfasında koleksiyona yeni katılan kitap listelerini yayınlamak,
- Yılsonunda dergi adına göre dergileri alfabetik olarak dergi deposunda rafa yerleştirmek,
- Yıprandığı tespit edilen kitapların kayıtlarının tutularak cilde göndermek,
- Enstitülerden ve Tıp Fakültesi Dekanlığından gelen tezleri programa kayıt ederek damgalamak ve tez deposuna yerleştirmek,
- Üniversite matbaasında basılan eserlerin ISSN, ISBN ve bandrollerinin Kültür Bakanlığı'ndan alınması ve eser sahibine telif ücreti ödenmesi için gerekli çalışmaları yürütmek,
- Ödünç verme hizmetini gerçekleştirmek,
- Kitap tarama sistemiyle istenen konudaki kitaplara kolay erişimi sağlamak ve veri tabanı ile elektronik kaynaklara erişim hizmetini sağlamak,
- Öğrencilere kütüphane kullanımını konusunda detaylı bir eğitim programı uygulanarak, kütüphaneyi tanıtıcı oryantasyon turları düzenlemek,

- Kablosuz ağ (wireless) bulunan salonumuzla öğrencilere internet hizmeti vermek,
- Okuma salonu ile günlük gazetelere, güncel dergilere ve popüler kitaplara, romanlara daha çabuk erişimi sağlamak,
- Kütüphanelerde iş akışının planlanması ve işleyişini denetlemek, çözüm yolları bulmak,
- Satın alınacak materyallerin ön hazırlıklarını yapmak ve harcamaları planlamak,
- Üniversite Yayın Komisyonu'nun işleyişini organize etmek,
- Kütüphane Komisyonu'nun çalışmalarını organize etmek,
- Kütüphane ile ilgili duyuruları yapmak,
- Kütüphanenin diğer kütüphanelerle olan ilişkisini ve mesleki toplantılara katılımını sağlamak,
- Üniversitemizde yapılan bilimsel çalışmaların indekslerden kontrolü ve onaylanma işlemlerini yapmak (Profesörlük ve Doçentlik dosyaları için),
- Kütüphane ile ilgili istatistik ve raporların hazırlanması işlemlerini yürütmek,
- Görev alanı ile ilgili olarak rektörlük tarafından verilen diğer görevleri yerine getirmekle yükümlüdür.

7.9. Bilgi İşlem Daire Başkanlığı

- İnternet erişimini yapmak (kampüsler içinde kablolu ve kablosuz),
- Elektronik posta adresi işlemlerini yürütmek,
- Veri tabanlarına uzaktan erişim hizmeti vermek,
- DNS, MRTG hizmetlerini yürütmek,
- Web tasarım ve site bulundurma hizmetini yürütmek,
- Öğrenci işleri otomasyonu projesini yürütmek (sürekli güncellenmektedir),
- Personel Yönetim Sistemi yazılımı hizmetlerini yürütmek (sürekli güncellenmektedir),
- Yazılımlar konusunda kullanıcı eğitimlerini yürütmek,
- Şartname hazırlama sistem seçimi işlemlerini yürütmek, gerektiğinde birimlere danışmanlık yapmak,
- Anket, raporlama ve istatistik çalışmalarını yürütmek,
- Uç kullanıcılara donanım ve işletim sistemi destek hizmetlerini yürütmekle yükümlüdür.

7.10.Yapı İşleri ve Teknik Daire Başkanlığı

- Üniversite bina ve tesislerinin projelendirme çalışmalarını koordine etmek ve uygulamak,
- Yatırım işlerinin ihale dosyalarını hazırlamak ve ilgili ihaleleri yürütmek,
- İhale edilen işlerin, teknik kontrollüğünü yaparak hakedişlerini düzenlemek, biten işlerin kabul işlemlerini yürütmek,
- Bitmiş binaların bakım ve onarım işlerini yürütmek,
- Üniversite çevre düzenleme çalışmalarını projelendirerek kampüs yerleşim planına göre uygulamalarını yapmak,
- Üniversite kamulaştırma ve harita çalışmalarını yürütmek,
- Üniversitenin telefon santralının ve telefon tesisatlarının bakım, onarım ve işletmesini yapmak,
- Üniversitenin elektrik ve jeneratör işlerinin bakım, onarım ve işletmesini yapmak,
- Isı santralleri ile ilgili işleri yürütmek,
- Çevre düzenleme, ağaçlandırma, çim ekme işleri, yeşil alanların sulama ve bakım işlerini yürütmekle yükümlüdür.

7.11.Hukuk Müşavirliği

- Üniversitenin öğrencileri, diğer kişi ve kurumlarla olan anlaşmazlık ve uyuşmazlıklarında adli ve idari mercilerde üniversitenin haklarını savunmak,
- Üniversitenin tasarruflarının yürürlükteki kanunlara uygun olarak icrasında idareye yardımcı olmak,
- Verilecek benzeri diğer görevleri yerine getirmek,
- Rektörlük, genel sekreterlik ve diğer birimlerle taşra teşkilatından intikal ettirilen ve hukuki, mali, idari ve cezai sonuç hâsil edilebilecek tüm konular hakkında hukuki görüş bildirmek,
- Hukuki ihtilaflara meydan vermemek için, Üniversite menfaatlerini koruyucu ve anlaşmazlıklara çözüm getirici hukuki tedbirleri zamanında almak,
- Üniversite adına akdedilecek sözleşme ve anlaşmaların, hukuki ihtilaf doğurmayacak şekilde ve Üniversite menfaatleri doğrultusunda yapılmasında yardımcı olmak,
- Üniversite personeli hakkında veya diğer konularda düzenlenen ve Rektör ve Genel Sekreter tarafından havale edilen inceleme ve soruşturma raporlarını inceleyerek mevzuatın gerektirdiği takibat ve işlemleri ifa etmek,

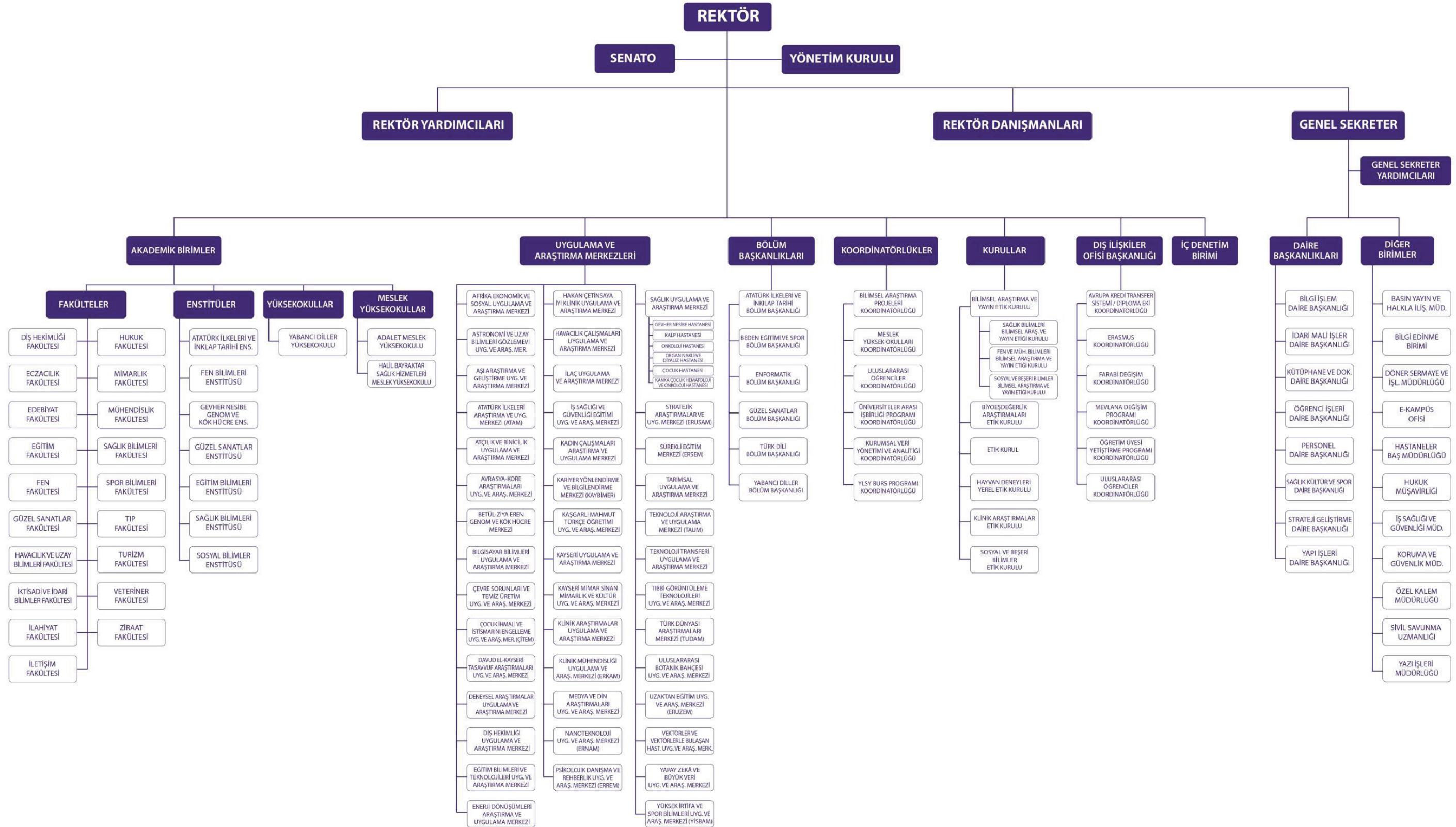
- Rektörlükçe görüş alınmak üzere gönderilen kanun, tüzük ve yönetmelik taslakları hakkında hukuki görüş bildirmek,
- Üniversite leh ve aleyhindeki her türlü dava ve icra takiplerini merkezden veya gerektiğinde mahallinde takip etmek,
- Üniversite adına ihtarname, ihbarname düzenlemek, adli ve idari yargı mercileri ile icra daireleri ve noterden Üniversiteye yapılacak tebliğlere cevap vermek,
- Adli ve idari yargı mercileri, icra müdürlükleri ile resmi ve özel kurum ve kuruluşlar nezdinde Rektörlük makamını temsil etmek,
- Rektörlük makamınca verilen ve mevzuatta öngörülen benzeri görevleri yapmakla yükümlüdür.

7.12.Basın Yayın ve Halkla İlişkiler Müdürlüğü

- Üniversite ve Rektörlük makamı adına kamuoyu ve basın kuruluşlarına gerekli bilgi ve açıklamaları yapmak ve bunları takip etmek,
- Üniversitenin tanıtımı ile ilgili çalışmaları yürütmek,
- Kurum içindeki öğrenci, öğretim elemanı ve idari personel olmak üzere Erciyes Üniversitesi'nin tüm mensupları yine Üniversite içinde yer alan banka, PTT, kafeterya ve diğer sosyal tesisler gibi mensuplarımıza görev ve sorumluluk alanında bulunan hizmetleri sunma görevini yerine getirmek,
- Asıl çalışma alanı kurum dışı hizmetleri yürütmek olan Basın Yayın ve Halkla İlişkiler Müdürlüğü, hangi kademedede olursa olsun gelecekte üniversite öğrencisi olmaya aday herkese ulaşmak, bu öğrencilerin ailelerini bilgilendirmek,
- Orta öğretim kurumları, üniversite giriş sınavı için öğrenci hazırlayan özel dershaneler, gençlik örgütleri, sivil toplum kuruluşları, diğer yükseköğretim kurumları, Türk halkı, diğer ülkeler ve medyayı bilgilendirmek yetki ve sorumluluğu Basın Yayın Müdürlüğü'ne verilmiştir.

C. ÖRGÜT YAPISI

Şekil 1: Örgüt Yapısı



D. FİZİKSEL KAYNAKLAR**1. FİZİKSEL YAPI**

Erciyes Üniversitesinin fiziksel yapı itibarıyla dağılımına aşağıda tablolar halinde yer verilmiştir:

Tablo 1. Mevcut Fiziki Kapalı Alanlar

MEVCUT FİZİKİ ALANLAR (m ²)														
MERKEZ KAMPÜSÜ	İDARİ ALANLAR	EĞİTİM ALANLARI		SOSYAL ALANLAR					SPOR ALANLARI		DİĞER	TOPLAM NET ALAN	TOPLAM İNŞAAT ALANI	BİNA YAPIM YILI
		Derslikler	Laboratuvar	Kantin Kafeterya vb	Çok amaçlı salonlar	Kütüphane	Lojman	Yurdlar	Açık Spor Tesis	Kapalı Spor Tesisleri				
Fakülte, Enstitü, Yüksekokul, MYO														
Tıp Fakültesi	56	1,738									1,611	3,405	3,747	1990
Yeni Tıp Derslikleri												7,805	8,214	2019
İ.İ.B.F Fakültesi	4,422	4,680	608	225	380	883					10,647	21,845	23,103	1980
Mühendislik Fakültesi	7,621	6,840	8,298	223	1,250	787					21,015	46,034	49,728	1990
Mühendislik Fakültesi(M. Çıkrıkçıoğlu)	913	1,773	738		133						1,814	5,371	5,732	2006
İlahiyat Fakültesi	3,544	2,302	24	25	362	1,036					4,291	11,584	12,409	1965
Fen Fakültesi	2,867	2,240	3,019		617						10,031	18,774	19,300	1998
Edebiyat Fakültesi	3,342	6,354	123	499	270	527					10,984	22,099	26,087	2017
Mimarlık Fakültesi	2,355	3,367	216	58	556	400					7,254	14,206	15,790	1994
Veteriner Fakültesi	2,854	1,004	2,164		754	100					6,945	13,821	14,445	2007
Güzel Sanatlar Fakültesi	2,759	3,300	335	60	605	35					8,188	15,282	17,068	1994
Eğitim Fakültesi	2,703	2,804	525	85	340	178					5,030	11,665	12,977	2007
İletişim Fakültesi	1,016	1,362	409	163	414	89					4,064	7,517	7,711	2004
Hukuk Fakültesi	2,451	2,080	139	328	291	950					3,660	9,899	10,826	2004
Diş Hekimliği Fakültesi	898	588	1,075	428	191	110					3,421	6,711	7,214	2006
Eczacılık Fakültesi	829	744	1,070	109	58	75					3,466	6,351	6,735	2003
Sağlık Bilimleri Fakültesi	994	1,956	576	130	127						2,127	5,910	6,423	2002
Havacılık ve Uzay Bilimleri Fakültesi	1,311	1,289	2,393		59	321					4,138	9,511	9,973	1996
Havacılık ve Uzay Bilimleri Fakültesi (İzzet Bayraktar Binası)	1,051	1,094	156	242	292	49					1,879	4,763	5,068	2006
Mimarlık -Güzel Sanatlar Ek Blok	498	434			24						1,287	2,243	2,477	2005
Ziraat Fakültesi (Safiye Çıkrıkçıoğlu Binası)	959	809			160	71					1,723	3,722	3,593	1998
Ziraat Fakültesi Gıda Teknoloji											626	626	683	1992
Turizm Fakültesi	823	773	80	122	571	131					1,355	3,855	4,508	2009
Spor Bilimleri Fakültesi	743	2,182		17							2,166	5,108	5,525	2009
Yabancı Diller Yüksekokulu	1,341	2,661									3,721	7,723	7,965	2009
Halil Bayraktar Sağlık Hizmetleri MYO	400	856	273	139							1,090	2,758	3,155	2009
Enstitüler	1,465	835	223		228	61					2,266	5,078	6,103	2007
Adalet Meslek Yüksek Okulu												2,268	2,520	2022
TOPLAM	48,215	54,065	22,444	2,853	7,682	5,803	0	0	0	0	124,799	275,934	299,079	

MEVCUT FİZİKİ ALANLAR (m ²)														
MERKEZ KAMPÜSÜ	İDARİ ALANLAR	EĞİTİM ALANLARI		SOSYAL ALANLAR					SPOR ALANLARI		DİĞER	TOPLAM NET ALAN	TOPLAM İNŞAAT ALANI	BİNA YAPIM YILI
		Derslikler	Laboratuvar	Kantin Kafeterya vb	Çok amaçlı salonlar	Kütüphane	Lojman	Yurtlar	Açık Spor Tesis	Kapalı Spor Tesisleri				
Rektörlük ve Bağlı Birimler														
Rektörlük Binası	4,038			80	778						5,578	10,474	10,681	1994
Isı Merkezi I	79										2,643	2,722	2,994	1990
Isı Merkezi II	28										1,885	1,913	2,101	2000
Tıbbi Atık Deposu											403	403	504	2011
Kütüphane ve Bilgi İşlem	730			280	272	4501					3,237	9,020	9,648	2001
Güneş Evi											142	142	205	1994
Yıldız Çocuk Eğitim Merkezi	51	402		50							662	1,165	1,247	2013
Ay Çocuk Eğitim Merkezi	60	503		165							548	1,276	1,375	1987
Sabancı Kültür Sitesi	97			140	1074						2,366	3,677	4,079	1986
Yapı İşleri ve Teknik Daire Başkanlığı-Güvenlik	950				30						1,039	2,088	2,264	2012
Garaj	60										2,542	2,602	3,757	2007
Öğrenci İşleri Binası	1,540			257	72						1,564	3,433	4,163	1999
Öğrenci Yemekhane	9			2,673							1,637	4,319	4,845	1986
Merkezi Yemekhane	165			6,119							4,223	10,507	10,971	2011
Hastane Yemekhane - Telefon Santral	92			868							3,094	4,054	4,458	1985
Jeneratör Dairesi ve Trafo	81										546	627	605	1985
Yeni Trafo Merkezi											389	389	433	1985
Yapı İşleri Yanı Şantiye Binası	191										191	191	193	2002
Sosyal Yardım Merkezi	107										107	107	126	2002
Elektrik Arıza Birimi	11										125	136	165	1994
Enerji Dönüşüm Evi	34										61	95	114	2013
ERÜTAM İdari Binası	51										93	144	168	1978
Matbaa											446	446	560	2018
Park ve Bahçe İdari Binası-Sera	65										218	283	553	1988
ERSEM	447	780				78					1,391	2,769	2,987	2010
Kongre ve Kültür Merkezi				5525	16111						4,252	25,888	29,652	2017
Çocuk Eğitim Merkezi												0	0	2022
TOPLAM	8,886	1,685	0	16,157	18,337	4,579	0	0	0	142	39,084	88,870	98,847	

MEVCUT FİZİKİ ALANLAR (m ²)														
MERKEZ KAMPÜSÜ	İDARİ ALANLAR	EĞİTİM ALANLARI		SOSYAL ALANLAR					SPOR ALANLARI		DİĞER	TOPLAM NET ALAN	TOPLAM İNŞAAT ALANI	BİNA YAPIM YILI
		Derslikler	Laboratuvar	Kantin Kafeterya vb	Çok amaçlı salonlar	Kütüphane	Lojman	Yurtlar	Açık Spor Tesis	Kapalı Spor Tesisleri				
Spor Tesisleri														
Yüzme Havuzu	38									1,652	603	2,293	2,434	2004
Erciyes Yük İrtifa											3,633	3,633	4,131	2000
Amfi Tiyatro											3,350	3,350	5,152	2003
Süleyman Demirel Kapalı Spor Salonu	125	125			18					1,978	2,720	4,966	4,201	1994
80. Yıl Halı Saha	32			171						1,458	295	1,956	2,103	1997
Besyo Antreman Sahaları	50	53								3,009	2,726	5,838	6,213	2017
Ahmet Bilge Kapalı Spor Salonu	71									3,291	1,213	4,575	4,610	2010
Basketbol Sahası (İktisat önü)									627					
Basket-Voleybol Sahası (Eski Lojman)									1,720					
Halı Saha (Yeni Lojmanlar Önü)									1,041					
Basketbol Sahası (Veteriner Fakültesi)									526					
Tenis Kortu 25. Yıl Yüzme Havuz									1,352					
Basket Voleybol Sahası (İlahiyat)									650					
Mini Futbol Sahası (İlahiyat)									986					
Futbol Sahaları-Atletizm Pisti									41,840					
TOPLAM	316	178	0	171	18	0	0	0	48,742	11,388	14,540	26,611	28,843	

MEVCUT FİZİKİ ALANLAR (m ²)														
MERKEZ KAMPÜSÜ	İDARİ ALANLAR	EĞİTİM ALANLARI		SOSYAL ALANLAR					SPOR ALANLARI		DİĞER	TOPLAM NET ALAN	TOPLAM İNŞAAT ALANI	BİNA YAPIM YILI
		Derslikler	Laboratuvar	Kantin Kafeterya vb	Çok amaçlı salonlar	Kütüphane	Lojman	Yurtlar	Açık Spor Tesis	Kapalı Spor Tesisleri				
Sosyal Tesis ve Lojmanlar														
Eski Lojmanlar (4 adet)							22,053					22,053	22,745	1998
Yeni Lojmanlar (6 adet)							30,961					30,961	36,957	2009
İlahiyat Lojman							1,000					1,000	657	1970
İlahiyat Fakültesi Kantin				964								964	1,067	1970
Talas Sosyal Tesis											4,901	4,901	5,445	Tarihi Yapı
Hızıroğlu Konukevi	19			55			930				667	1,671	1,835	2000
Bilim Siteleri							4,273					4,273	4,700	1999
Gölet Bölgesi Kafeleri											480	480	529	-
Eğitim Fakültesi Kantini				909								909	909	-
Kızılay Misafirhanesi	71			88	60		680				316	1,215	1,244	2013
Tepe Restoran (Botanik Kafe)				474								474	527	-
Kafe Kuru Temizleme											427	427	357	-
Kuaför												30	35	
Anne Evi	41			42	13		215				493	804	883	2014
Hisarcık Misafirhane											1,500	1,500	1,985	1984
Kız Yurtları													16,494	-
Mimarlık Kafe				247								247	260	-
ERSEM-İletişim Kafe				541								541	590	-
Vakıf Çarşısı				1636								1,636	1,817	-
Safiye Çıkrıkçıoğlu Satış Merkezi	113											113	117	-
Safiye Çıkrıkçıoğlu Bahçe Binası											110	110	128	-
Tarihi Evler											1,594	1,594	1,766	Tarihi Yapı
Africano Cafe 40m ² *3				120								120		
Starbucks												40		
TOPLAM	244	0	0	4,956	73	0	60,112	0	0	0	10,488	76,063	101,045	

MEVCUT FİZİKİ ALANLAR (m ²)														
MERKEZ KAMPÜSÜ	İDARİ ALANLAR	EĞİTİM ALANLARI		SOSYAL ALANLAR					SPOR ALANLARI		DİĞER	TOPLAM NET ALAN	TOPLAM İNŞAAT ALANI	BİNA YAPIM YILI
		Derslikler	Laboratuvar	Kantin Kafeterya vb	Çok amaçlı salonlar	Kütüphane	Lojman	Yurtlar	Açık Spor Tesisleri	Kapalı Spor Tesisleri				
Hastaneler														
Tıp Fakültesi Hastanesi	28,561	435	66	747	1598	38					45,111	76,556	84,540	1988
Tıp Blokları	5,284	1,558	3,470	664	427	767					14,582	26,752	30,098	1985
Deneysel Tıp Merkezi (İKUM-DEKAM)	854		906		49						1,978	3,787	4,196	1997
Kemik İliği Tedavi Hastanesi	1,054		28	35	72						1,202	2,391	2,778	2009
Organ Nakli Hastanesi	2,688			74	146						2,529	5,437	6,011	1998
Onkoloji Hastanesi	2,568		68		340						2,436	5,412	6,831	1998
Kalp Hastanesi	3,393			85	90						3,904	7,472	8,185	1999
Çocuk Hastanesi	6,613	105	82	222	226	19					7,491	14,758	14,731	2008
Ayaktan Tedavi Merkezi	205		992		100						1,123	2,420	2,706	2015
Çocuk Hematoloji Onkoloji Hastanesi				135	55						7,959	8,149	9,940	2019
Merkez Laboratuvarı	1000		172	46	68						688	1,974	2,174	2007
Diş Hastanesi	1270		391	67	207	50					9,942	11,927	13,348	2010
Veteriner Fakültesi (Hayvan Hastanesi)	864		1,028	30	50	12					1,876	3,860	4,203	2014
TOPLAM	54,354	2,098	7,203	2,105	3,428	886	0	0	0	0	100,821	170,895	189,740	

MEVCUT FİZİKİ ALANLAR (m ²)														
MERKEZ KAMPÜSÜ	İDARİ ALANLAR	EĞİTİM ALANLARI		SOSYAL ALANLAR					SPOR ALANLARI		DİĞER	TOPLAM NET ALAN	TOPLAM İNŞAAT ALANI	BİNA YAPIM YILI
		Derslikler	Laboratuvar	Kantin Kafeterya vb	Çok amaçlı salonlar	Kütüphane	Lojman	Yurtlar	Açık Spor Tesis	Kapalı Spor Tesisleri				
Araştırma Merkezleri														
Klinik Mühendisliği Araştırma Merkezi	345		178		71	35					630	1,259	1,387	2010
İlaç Araştırma Merkezi	354	35	539	29	87						1,858	2,902	3,200	2014
Makine Mühendisliği Araştırma Laboratuvarı	309	128	499	30							455	1,421	1,588	2012
Deprem Araştırma Merkezi	198	47	726	30							463	1,464	1,576	2012
Genkök-Genom Araştırma Merkezi	882	133	2,519	42	284	425					2,441	6,726	7,251	2011
Uzay Araştırma Gözlem Evi	70										386	456	500	2007
Nano Teknoloji Araştırma Merkezi	238	66	451	15		72					1,920	2,762	2,452	2013
Ziraat Fakültesi Araştırma Birimi	157	864									747	1,768	1,971	1992
Araştırma Merkezleri (Eski KMYO)	1172	1480	2,510	182	361	52					3,956	9,713	10,296	1996
ARGEPark (Mobilya Atölyesi)	21	45									721	787	819	2010
Teknoloji Transferi UYGAR Merkezi (ETTOMER)	220	29	286								524	1,059	1,153	1990
ERÜTAM Yavaş Çiftliği Yerleşkesi							176				6,179	6,355	7,061	-
ERÜTAM Mithatpaşa Çiftliği Yerleşkesi							690				6,225	6,915	7,675	-
TOPLAM	3,966	2,827	7,708	328	803	584	866	0	0	0	26,505	43,587	46,929	

Diğer																					
MERKEZ YERLEŞKE GENEL TOPLAM		115,981	60,853	37,355	26,570	30,341 11,852			60,978	0	48,742	11,530	325,248	691,451	773,227						
Bina Adı		Acil Servis	Yoğun Bakım	Ameliyathane	Poliklinikler	Klinik	Laboratuvar	Eczane	Radyoloji Alanı	Nükleer Tıp Alanı	Sterilizasyon Alanı	Mutfak	Çamaşırhane	Teknik Servis	Diyaliz	Ayniyat	Arşiv	Öğretim Üyesi Odaları	İdari Birimler	Diğer (Koridor, WC, depo, asansör ... vs)	Toplam
Çocuk Sağ. ve Hast. Hastanesi	Sayı (Adet)	1	4		16	6			4			2		5				37	7		82
	Kapalı Alan (m ²)	582,6	1182,2		3846,1	3199,8			895,7			188,1		109,4		167,9		984,2	148,3	3105,0	14409,3
	Kullanılan Alan (m ²)	467,5	962,5		1358,9	1624,3			866,3			158,7		96,9		134,6		601,8	135,2		
Gevher Nesibe Hastanesi	Sayı (Adet)	1	10	23	29	25	10	1	8	2	1	6	1	1		1	2	171	46		348
	Kapalı Alan (m ²)	1398,0	2342,5	1458,0	7293,2	21789,6	787,6	377,0	2919,4	859,3	765,4	1471,0	60,0	1096,0		544,7	671,0	2828,6	1272,6	62831,4	110000,0
	Kullanılan Alan (m ²)	804,5	1893,2	910,5	6554,3	15698,9	656,4	148,5	2097,1	619,1	579,7	1227,0	52,7	718,0		360,8	632,3	2620,7	991,2		
Onkoloji Hastanesi	Sayı (Adet)				7	3			1	Lineer				3			2	14			30
	Kapalı Alan (m ²)				378,9	2721,6			1267,6	481,7				105,0			60,0	251,9		531,1	5274,0
	Kullanılan Alan (m ²)				151,8	1559,0			492,7	252,3				87,7			52,1	236,7			
KİT Hastanesi	Sayı (Adet)				1	3	1					1	1	3						600,5	10
	Kapalı Alan (m ²)				21,1	1483,4	270,6					66,0	3,0	182,4							2627,0
	Kullanılan Alan (m ²)				19,0	748,5	176,9					60,0	2,4	130,0							
Kalp Hastanesi	Sayı (Adet)		2	3	2	3	1		2			1		4		3		15	3		39
	Kapalı Alan (m ²)		684,1	351,3	131,3	2740,9	20,0		201,3			51,8		238,0		202,4		405,3	89,1	3863,6	8979,0
	Kullanılan Alan (m ²)		578,6	148,3	66,7	1382,5	19,0		185,7			43,6		192,6		189,8		266,6	81,7		
Organ Nakli ve Diyaliz Hastanesi	Sayı (Adet)				3	3						1		9	2			8			27
	Kapalı Alan (m ²)				80,6	2756,5						51,2		435,6	388,0			264,3		1771,9	5748,0
	Kullanılan Alan (m ²)				52,0	1665,8						44,5		350,9	311,0			172,3			
Ayaktan Tedavi Hastanesi	Sayı (Adet)				4		1	1						5			5	4			14
	Kapalı Alan (m ²)				68,7		144,5	35,7						150,0			100,0	72,0			2270,0
	Kullanılan Alan (m ²)				59,0		119,7	32,9						141,1			92,5	65,2			1897,1
Merkez Laboratuvar	Sayı (Adet)						11							3		4		6	1		
	Kapalı Alan (m ²)						824,0							49,6		69,8		92,1	12,4	988,0	2035,8
	Kullanılan Alan (m ²)						694,2							41,3		58,2		76,7	10,4		1843,6
KANKA (Çocuk Hastanesi)	Sayı (Adet)			1	3	3						4	3	8		2	8	6	2		40
	Kapalı Alan (m ²)			54,2	69,2	4296,1						81,7	11,8	1148,3		38,8	172,0	143,5	41,1	3810,0	9866,9
	Kullanılan Alan (m ²)			46	62,9	3443,2						74,2	10,7	1043,9		35,3	156,4	130,5	37,4	3195,5	8236,1

2. BİLGİ VE TEKNOLOJİK KAYNAKLAR

• Yazılımlar

Birimlerimizde aşağıdaki tablo.2 de ki programlar kullanılmaktadır. Ayrıca bütün birimler Windows Office Programlarını kullanmaktadır.

Tablo 2. Erciyes Üniversitesi Tarafından Kullanılan Yazılım Programları

Birim Adı	Kullanılan Yazılım Programları
Kütüphane ve Dokümantasyon Daire Başkanlığı	Kütüphanemizin basılı koleksiyonu Yordam adlı Kütüphane Otomasyon Programı aracılığıyla satın alma, kataloglama, tasnif, ödünç verme, duyuru hizmetleri yürütülmekte ayrıca verilen hizmete ilişkin istatistikler alınabilmekte ve sayım yapılabilmektedir. Okuyucular Internet üzerinden sorgulama yapabilmektedirler.
Personel Daire Başkanlığı	Personel Özlük İşleri Programı -PEYOSİS
Öğrenci İşleri Daire Başkanlığı	Öğrenci Bilgi Sistemi -OBİSİS
Sağlık Kültür ve Spor Daire Başkanlığı	PEYOSİS, Öğrenci Maaş Programı LKS
Basın Yayın ve Halkla İlişkiler	Adobe Photoshop CS2, Adobe InDesign CS2, Adobe İllüstrator, FreeHand 10-FreeHand Mx, File Maker 0.6
Strateji Geliştirme Daire Başkanlığı	Bütünleşik Kamu Mali Yönetim Bilişim Sistemi (KBMY) Bütçe ve Mali Kontrol Genel Müdürlüğü Bütçe Sistemi (e-bütçe), Programbütçe,
Sağlık Uygulama ve Araştırma Merkezi	Hastane Bilgi Yönetim Sistemi(HBYS), Laboratuvar Bilgi Yönetim Sistemi(LBYS), Oracle Veri tabanı, Radyolojik Görüntüleri Dijital Arşivleme (PACS)
Bilgi İşlem Daire Başkanlığı	AKK) Zimbra : E-Posta Sistemi, (AKK) NextCloud : Dosya Saklama ve Paylaşım Programı, (AKK) Zabbix : Sistem İzleme Programı, (AKK)- Proxmox : Sunucu Sanallaştırma Programı, Vmware : Sunucu Sanallaştırma Programı, Deep Security : Sunucu Antivirüs Programı, Apex One : Son Kullanıcı Antivirüs Programı, Veeam Backup&Replication : Veri Yedekleme Programı,(AKK)- Cacti : Sistem İzleme Programı,(AKK)- Redmine : İş Takip Programı,(AKK)- Osticket : Yardım Masası Programı, Sophos : E-posta Gateway Programı, (AKK)- Spamassain : Spam Filtreleme Programı, (AKK)- Amavisd : Eposta Antivirüs Tarama Programı, Sensaway : Sistem Odası İzleme Programı, Netcad : 3d sanal tur programı, Ansys : Modelleme Programı, Lsdyna : Termodinamik Hesaplama Programı, Matlab : Mühendislik Hesaplama Programı, Ms Sql : Veritabanı Programı, (AKK)- Big Blue Button : Video Konferans Programı, (AKK)- Moodle : Öğrenim Yönetim Yazılımı Programı, (AKK) Snipeit : Envanter Yönetim Sistemi Programı, (AKK)- Jenkins : Devops Süreci Yazılım Versiyonlama Programı, (AKK)- Gitlab : Devops Süreci Yazılım Versiyonlama Programı, (AKK)- Librenms : Proje Takip Süreci Programı, Logsign : Siem Programı, (AKK)- Open Ldap : Kimlik Doğrulama ve Yetkilendirme Programı, (AKK)- Pfsense : Güvenlik Duvarı Programı, (AKK)- Radius : Kimlik Doğrulama ve Yetkilendirme Programı, (AKK)- Squid : Vekil Sunucu Programı, Vcenter : Sanal Sunucu platformu Yönetimi Programı, Veeam One : Veri yedekleme ve replikasyon izleme programı, 3cx : Voip Yönetim Programı, (AKK)- Jitsi : Video Konferans Programı, (AKK)- Kali : Sızma Testi Araçları içeren işletim sistemi, Meyer : KAPI Geçiş Sistemi Programı, Paradox : Alarm Sistemi Programı, Luxioit : CCTV Kamera Yönetim Programı, (AKK)- Nmap : Sızma Testinde Kullanılan Program, Burb suite :Sızma Testinde Kullanılan Program, Nessus : Sızma Testinde Kullanılan Program, (AKK)- Wireshark : Paket İnceleme Programı, (AKK)- Monowall : Güvenlik Duvarı Programı, IMC : Ağ Cihazları İzleme ve Yönetimi Yazılımı, (AKK)- MRTG : Ağ Cihazları İzleme Yazılımı, Pal Alto : Güvenlik Duvarı Yazılımı Güncelleme ve HA lisans alımı, CiscoVMS : CCTV Kamera Yönetim Yazılımı, DGR Net: CBDDO tarafından yayımlanan BGYS Rehberi doğrultusunda hazırlanmış paket program, Envision: Cbksoft firması tarafından hazırlanan EBYS programı, EMC Data Domain yazılım Lisansı: Veri Yedekleme Yazılım Lisansı, Kodak Capture Pro, Plesk Panel: Web Siteleri Yönetimi Programı, Adobe Creative Cloud, Avesis, Bapsis, ABP Commercial Team yazılım, 0 NX Academic - Core & CAD yazılımı, Embercadero RAD Studio 10.2, Visual Studio 2019, Microsoft SQL Server Management Studio, DBeaver Community Edition, Kodak Capture Pro

• Bilgisayar Kaynakları

Erciyes Üniversitesi birimlerinin bilgisayar kaynaklarına Tablo.10 da yer verilmiştir.

Tablo 3. Erciyes Üniversitesi Bilgisayar Kaynakları

Tüm Birimler	Masaüstü Bilgisayar	Taşınabilir Bilgisayar	2021/2022 % DEĞİŞİM
Toplam	8324	1332	0,01

Diğer Bilgi ve Teknolojik Kaynaklar

Tablo 4. Bilgi ve Teknolojik Kaynaklar

İdari Amaçlı (Adet)	Projeksiyon	Slayt Makinesi	Tepegöz	Barkot Okuyucu	Baskı Makinesi	Fotokopi Makinesi	Faks Makinesi	Fotoğraf Makinesi	Kameralar	Televizyonlar	Tarayıcılar	Müzik Setleri	Yazıcılar	Wi-Fi Modem	DVD
Toplam	68	0	1	41	29	90	38	29	560	207	159	9	549	9	2

Eğitim Amaçlı (Adet)	Projeksiyon	Slayt Makinesi	Tepegöz	Episkop	Barkot Okuyucu	Baskı makinesi	Fotokopi makinesi	Faks	Fotoğraf makinesi	Kameralar	Televizyonlar	Tarayıcılar	Yazıcılar	Müzik Setleri	Mikroskoplar	Projeksiyon Perdeleri	Wi-Fi Modem	DVD
Toplam	812	17	22	724	16	79	37	108	270	952	169	1098	25	922	10	0	1534	812

Araştırma Amaçlı (Adet)	Projeksiyon	Baskı makinesi	Fotokopi makinesi	Fotoğraf makinesi	Kameralar	Televizyonlar	Tarayıcılar	Mikroskoplar	Wi-Fi Modem	Mikrofilm Cihazı
Toplam	39	1	7	58	8	15	16	62	0	0

3. TAŞITLAR

Tablo 5. 2022 Yılı Mevcut Taşıt Listesi

S.NO	ARAÇ PLAKASI	ARAÇ MODEL	ARAÇ YAKIT TİPİ	ARAÇ CİNSİ	ARAÇ MARKASI	KOLTUK SAYISI	GÖREV YERİ
1	ACG 521	2019	YAKIT DEPOSU YOK	RÖMORK	ARSAYSAN	0	VETERİNER FAK.
2	AEU 026	2016	MOTORİN	OTOMOBİL	AUDİ A6	5	REKTÖRLÜK
3	AFH 564	2020	MOTORİN	MİNİBÜS	PEUGEOT BOXER	17	HASTANE
4	AFJ 193	2021	MOTORİN	TRAKTÖR	NEW HOLLAND	1	ZİRAAT FAKÜLTESİ
5	AH 986	1986	MOTORİN	OTOBÜS	MERCEDES 0302	44	GARAJ
6	AHJ 236	2013	MOTORİN	MITSUBISHI	L200 4X2	5	ERUTAM
7	AP 159	1987	MOTORİN	KAMYON	FİAT 50NC VİNÇ	3	GARAJ
8	AR 652	2000	MOTORİN	MİNİBÜS	FORD TRANSİT	10	GARAJ
9	AR 653	2000	MOTORİN	MİNİBÜS	FORD TRANSİT	12	ZİRAAT FAKÜLTESİ
10	AR 657	2000	MOTORİN	MİNİBÜS	FORD TRANSİT	12	YAPI İŞLERİ
11	AR 658	2000	MOTORİN	KAMYONET	FORD TRANSİT	7	YAPI İŞLERİ
12	BE 150	2012	MOTORİN	MİNİBÜS	V.W. CRAFTER	17	GARAJ
13	BF 208	2012	BENZİN	OTOMOBİL	TOYOTA COROLLA	5	GARAJ
14	BF 209	2012	BENZİN	OTOMOBİL	TOYOTA COROLLA	5	GARAJ
15	BF 210	2012	BENZİN	OTOMOBİL	TOYOTA COROLLA	5	GARAJ
16	BF 248	2012	MOTORİN	KAMYONET	FORD TRANSİT	6	DEKAM
17	BM 193	2000	MOTORİN	KAMYON	FORD CARGO	3	YAPI İŞLERİ
18	BR 894	2013	BENZİN	MOTOSİKLET	YAMAHA	1	GÜVENLİK
19	BR 896	2013	BENZİN	MOTOSİKLET	YAMAHA	1	GÜVENLİK
20	BR 897	2013	BENZİN	MOTOSİKLET	YAMAHA	1	GÜVENLİK
21	BR 898	2013	BENZİN	MOTOSİKLET	YAMAHA	1	GÜVENLİK
22	BR 899	2013	BENZİN	MOTOSİKLET	YAMAHA	1	GÜVENLİK
23	BV 117	2013	MOTORİN	KAMYONET	ISUZU D-MAX	5	YAPI İŞLERİ
24	BV 839	2013	MOTORİN	MİNİBÜS	FORD TRANSİT	14	HASTANE
25	BV 840	2013	MOTORİN	KAMYONET	FORD CONNECT	5	GÜVENLİK
26	DC 564	2000	MOTORİN	MİNİBÜS	FORD TRANSİT	13	GÜVENLİK
27	DE 016	1998	MOTORİN	ÖZEL AMAÇLI	MERCEDES MB-800	2	YAPI İŞLERİ
28	DH 489	2012	MOTORİN	KAMYONET	V.W. CADDY	5	DİŞ HEKİMLİĞİ
29	EC 498	2002	MOTORİN	KAMYONET	FORD TRANSİT	3	SAĞLIK KÜLTÜR
30	ED 173	1999	BENZİN	OTOMOBİL	FORD ESCORT	4	REKTÖRLÜK
31	ED 912	1999	MOTORİN	OTOBÜS	ISUZU MD23	23	YAPI İŞLERİ
32	ET 112	2001	MOTORİN	KAMYONET	FORD TRANSİT	6	HASTANE
33	EU 012	2009	MOTORİN	KAMYONET	FORD TRANSİT	3	SAĞLIK KÜLTÜR
34	EU 013	2005	MOTORİN	MİNİBÜS	FORD TRANSİT	12+1	HASTANE
35	EU 049	2005	MOTORİN	KAMYONET	FORD TRANSİT	7	HASTANE
36	EU 068	2017	MOTORİN	OTOBÜS	MRCDS SPRINTER	20	GARAJ
37	EU 126	2016	MOTORİN	OTOBÜS	MRCDS SPRINTER	20	GARAJ
38	EU 213	2014	MOTORİN	OTOMOBİL	FORD CUSTOM	9	HASTANE
39	EU 224	2012	MOTORİN	OTOMOBİL	SKODA SUPERB	5	DİŞ HEKİMLİĞİ
40	EU 250	2017	MOTORİN	OTOBÜS	MRCDS TOURISMO	52	GARAJ
41	EU 363	2005	MOTORİN	OTOMOBİL	AUDİ A6	5	REKTÖRLÜK
42	EU 372	2012	MOTORİN	KAMYONET	V.W. TRANSPOR-TER	7	GARAJ

43	EU 384	2013	MOTORİN	OTOBÜS	OTOKAR DORUK	41	GARAJ
44	EU 388	2009	MOTORİN	MİNİBÜS	FORD TRANSİT	15	SAĞLIK KÜLTÜR
45	EU 389	2007	MOTORİN	MİNİBÜS	FORD TRANSİT	12+1	HASTANE
46	EU 394	2017	MOTORİN	OTOBÜS	MRCDS SPRINTER	20	GARAJ
47	EU 519	2007	BENZİN	OTOMOBİL	RENAULT MEGA-NE	5	SAĞLIK KÜLTÜR
48	EU 529	2012	MOTORİN	OTOMOBİL	SKODA SUPERB	5	HASTANE
49	EU 554	2010	MOTORİN	KAMYONET	FORD CONNECT	5	SAĞLIK KÜLTÜR
50	EU 597	2007	MOTORİN	MİNİBÜS	FORD TRANSİT	13	GÜVENLİK
51	EU 645	2015	MOTORİN	OTOBÜS	MRCDS TOURISMO	48	GARAJ
52	EU 668	2007	MOTORİN	MİNİBÜS	FORD TRANSİT	13	İLETİŞİM
53	EU 683	2009	MOTORİN	OTOMOBİL	FORD MONDEO	5	GARAJ
54	EU 760	2009	MOTORİN	OTOMOBİL	FORD MONDEO	5	GARAJ
55	EU 847	2009	BENZİN	OTOMOBİL	FORD FOCUS	5	GARAJ
56	EU 923	2007	MOTORİN	KAMYONET	V.W. CARAVELLE	6	REKTÖRLÜK
57	EU 941	2017	MOTORİN	MİNİBÜS	FORD TRANSİT	15	HASTANE
58	EU 951	2012	MOTORİN	OTOBÜS	OTOKAR DORUK	41	GARAJ
59	EU 976	2009	BENZİN	OTOMOBİL	FORD FOCUS	5	GARAJ
60	F 4005	2014	MOTORİN	TRAKTÖR	NEW HOLLAND	1	ERUTAM
61	FH 560	2002	MOTORİN	KAMYONET	HYUNDAI STAREX	5	GARAJ
62	FM 036	2014	MOTORİN	MİNİBÜS	FORD TRANSİT	15	GARAJ
63	FM 037	2014	MOTORİN	MİNİBÜS	FORD TRANSİT	15	GARAJ
64	GN 093	2015	MOTORİN	TRAKTÖR	CASE 1H	1	ERUTAM
65	HT 032	1993	MOTORİN	TRAKTÖR	MASSEY FERGU-SON	1	YAPI İŞLERİ
66	KEPÇE	1997	MOTORİN	İŞ MAKİNASI	BEKO LODER	1	YAPI İŞLERİ
67	KEPÇE	2015	MOTORİN	İŞ MAKİNASI	BEKO LODER	1	YAPI İŞLERİ
68	KF 342	1985	MOTORİN	TRAKTÖR	FORD 6610	1	YAPI İŞLERİ
69	KK 156	1992	MOTORİN	TRAKTÖR	MASSEY FERGU-SON	1	YAPI İŞLERİ
70	KU 112	2015	MOTORİN	ÖZEL AMAÇLI	V.W. CRAFTER	6	HASTANE
71	LD 096	1994	BENZİN	OTOMOBİL	RENAULT 12SW	5	ERUTAM
72	LP 982	2006	MOTORİN	MİNİBÜS	FORD TRANSİT	14+1	HASTANE
73	LR 472	1996	MOTORİN	TRAKTÖR	MASSEY FERGU-SON	1	ERUTAM
74	LT 567	1988	MOTORİN	TRAKTÖR	STEYR	1	ERUTAM
75	NC 386	1997	MOTORİN	OTOBÜS	BELDE BMC	43	GARAJ
76	NY 164	1999	MOTORİN	KAMYONET	FORD TRANSİT	2	YAPI İŞLERİ
77	NY 165	1998	MOTORİN	KAMYONET	V.W. VOLT LT35	3	SAĞLIK KÜLTÜR
78	NY 166	1999	MOTORİN	KAMYONET	FORD TRANSİT	5	ERUTAM
79	NY 344	1999	BENZİN	OTOMOBİL	FORD ESCORT SW	4	GARAJ
80	NZ 208	1999	MOTORİN	OTOMOBİL	FORD TRANSİT	9	YAPI İŞLERİ
81	PE 131	2000	MOTORİN	KAMYONET	FORD TRANSİT	3	SAĞLIK KÜLTÜR
82	PE 132	2000	MOTORİN	KAMYONET	FORD TRANSİT	3	VETERİNER FAK.
83	PV 686	2012	BENZİN	MOTOSİKLET	YAMAHA	1	GÜVENLİK
84	RC 406	1998	BENZİN	OTOMOBİL	OPEL VECTRA	4	EMNİYET M. (MİT)
85	RE 492	2013	MOTORİN	OTOMOBİL	FORD CUSTOM	9	HASTANE
86	RP 856	2006	MOTORİN	OTOBÜS	ISUZU TURKUAZ	33	GARAJ
87	RP 857	2006	MOTORİN	OTOBÜS	ISUZU TURKUAZ	31	GARAJ

88	TA 629	2011	MOTORİN	TRAKTÖR	NEW HOLLAND	1	ZİRAAT FAKÜLTESİ
89	UC 219	2008	MOTORİN	MİNİBÜS	FORD TRANSİT	13	GÜVENLİK
90	UK 108	2002	MOTORİN	TRAKTÖR	MASSEY FERGUSON	1	YAPI İŞLERİ
91	UK 109	1999	MOTORİN	TRAKTÖR	MASSEY FERGUSON	1	YAPI İŞLERİ
92	UY 255	2009	MOTORİN	OTOBÜS	TEMSA PRESTIJ	28	GARAJ
93	VF 560	2009	MOTORİN	KAMYONET	FİAT DOBLO	5	SAĞLIK KÜLTÜR
94	YD 993	2010	BENZİN	KAMYONET	HF KANUNİ	2	MÜHENDİSLİK
95	YD 994	2010	BENZİN	KAMYONET	HF KANUNİ	2	MÜHENDİSLİK
96	ZP 618	2012	MOTORİN	MİNİBÜS	FORD TRANSİT	17	HASTANE
97	ZP 619	2011	MOTORİN	KAMYONET	FORD TRANSİT	3	GARAJ
98	ZP 881	1997	MOTORİN	KAMYONET	IVECO 35.9	3	HASTANE

4. İNSAN KAYNAKLARI

Erciyes Üniversitesi'nde 2022 yılı sonu itibarıyla toplam 2.178 akademik personel görev yapmaktadır. Akademik personelin 503'ü (%23) profesör, 238'i (%11) doçent, 418'i (%19) doktor öğretim üyesi, 290'ı (%13) öğretim görevlisi ve 729'u (%33) araştırma görevlisi kadrolarında bulunmaktadır. Üniversitede görev yapan 2.178 akademik personelin 41'i yabancı uyrukludur.

Aşağıda farklı sınıflandırmalar itibarıyla Erciyes Üniversitesi akademik personeli ile ilgili verilere yer verilmiştir:

Tablo 6. Yıllar İtibarıyla Erciyes Üniversitesi Akademik Personel Sayısı

Unvan	2018	2019	2020	2021	2022
Profesör	411	441	461	485	503
Doçent	239	227	212	233	238
Doktor Öğretim Üyesi	393	399	418	404	418
Öğretim Görevlisi	288	298	302	287	290
Araştırma Görevlisi	909	852	800	809	729
Toplam	2240	2217	2193	2218	2178

Tablo 7. İdari Personelin Kadro Sınıfına Göre Yıllar İtibarıyla Dağılımı

Kadro Sınıfı	2018	2019	2020	2021	2022
Genel İdari Hizmetler Sınıfı	904	889	868	845	837
Sağlık Hizmetleri Sınıfı	1015	991	945	918	900
Teknik Hizmetler Sınıfı	220	220	219	227	228
Avukatlık Hizmetleri Sınıfı	5	4	4	5	5
Din Hizmetleri Sınıfı		1	1	1	1
Yardımcı Hizmetler Sınıfı	311	304	285	274	266
Toplam	2455	2409	2322	2270	2237

5. DİĞER HUSUSLAR

Tablo 8. 2022 Yılı Öğrenci Sayıları

Fakülte/Yüksekokul/Enstitü Adı	I, Öğretim			II, Öğretim			Uzaktan öğretim			Genel Toplam		
	K	E	Toplam	K	E	Toplam	K	E	Toplam	K	E	Toplam
Tıp Fakültesi	1053	1088	2141							1053	1088	2141
İktisadi ve İdari Bilimler Fakültesi	1170	1331	2501	451	615	1066				1621	1946	3567
Mühendislik Fakültesi	1455	3464	4919	711	2607	3318				2166	6071	8237
İlahiyat Fakültesi	905	517	1422	607	312	919				1512	829	2341
Mimarlık Fakültesi	528	445	973							528	445	973
Güzel Sanatlar Fakültesi	291	151	442							291	151	442
Veteriner Fakültesi	222	358	580							222	358	580
Eğitim Fakültesi	1588	683	2271	7	1	8				1595	684	2279
İletişim Fakültesi	633	655	1288	469	693	1162	187	236	423	1289	1584	2873
Fen Fakültesi	646	471	1117	4	11	15				650	482	1132
Edebiyat Fakültesi	2055	1438	3493	1193	904	2097				3248	2342	5590
Sağlık Bilimleri Fakültesi	1223	269	1492							1223	269	1492
Havacılık ve Uzay Bilimleri Fakültesi	385	1030	1415	208	671	879				593	1701	2294
Turizm Fakültesi	230	293	523	1	1	2				231	294	525
Spor Bilimleri Fakültesi	341	494	835	247	255	502				588	749	1337
Hukuk Fakültesi	623	471	1094							623	471	1094
Eczacılık Fakültesi	363	186	549							363	186	549
Dış Hekimliği Fakültesi	361	351	712							361	351	712
Ziraat Fakültesi	323	657	980							323	657	980
Beden Eğitimi ve Spor Yüksekokulu	24	56	80	17	40	57				41	96	137
Sivil Havacılık Yüksekokulu	1	3	4	1	9	10				2	12	14
Turizm İşletmeciliği ve Otelcilik YO	1	2	3							1	2	3
Halil Bayraktar Sağlık Hizmetleri MYO	1447	672	2119							1447	672	2119
Adalet Meslek Yüksekokulu	183	165	348							183	165	348
TOPLAM	16051	15250	31301	3916	6119	10035	187	236	423	20154	21605	41759

Tablo 9. 2022 Yılı Enstitüler Öğrenci Sayıları

ENSTİTÜ ADI	Yüksek Lisans			Doktora			Toplam		Genel Toplam
	Kız	Erek	Top	Kız	Erkek	Top	Kız	Erkek	
Fen Bilimleri Enstitüsü	851	1185	2036	309	470	779	1160	1655	2815
Sağlık Bilimleri Enstitüsü	351	235	586	329	207	536	680	442	1122
Sosyal Bilimler Enstitüsü	1229	1318	2547	410	472	882	1639	1790	3429
Güzel Sanatlar Enstitüsü	32	27	59	13	22	35	45	49	94
Eğitim Bilimleri Enstitüsü	435	311	746	45	52	97	480	363	843
Gevher Nesibe Genom ve Kök Hücre Enstitüsü	59	14	73	29	23	52	88	37	125
TOPLAM	2957	3090	6047	1135	1246	2381	4092	4336	8428

Kütüphane Kaynakları

Tablo 10. Erciyes Üniversitesi Kadir Has Merkez Kütüphanesi Yayın Sayıları

Yıllar itibarıyla Kütüphanede Bulunan Kütüphane Kaynağı Sayısı						
Bölümü	Kitap					Elektronik Yayın
	2018	2019	2020	2021	2022	
Tıp	14,716	14,467	14,313	14,953	15,071	
Fen	17,985	18,194	18,243	18,936	19,117	
Sosyal	70,745	73,021	74,001	75,657	77,887	
Hukuk	3,842	3,898	3,989	4,063	4,213	
Güzel Sanatlar, Müzik	4,385	4,420	6,196	6,390	6,767	
Toplam	111,673	114,000	116,742	119,999	123,055	37 adet veri tabanı

I. PERFORMANS BİLGİLERİ

A. TEMEL POLİTİKA VE ÖNCELİKLER

Üst Politika Belgesi	İlgili Bölüm/ Referans	Verilen Görev/ İhtiyaçlar
On Birinci Kalkınma Planı	332.5.	Öncelikli sektörlerle yönelik ön lisans, lisans ve lisansüstü programların sayısı ve çeşitliliği artırılabilecek ve bu alandaki Ar-Ge faaliyetlerine üniversiteler nezdinde özel önem verilecektir.
	349.1.	Sanayide ihtiyaç duyulan doktora derecesine sahip nitelikli insan kaynağının üniversite-sanayi iş birliği ile yetiştirilmesi sağlanacak ve sanayide doktora araştırmacı istihdamı teşvik edilecektir.
	349.3.	Üniversite ve sanayi iş birliğinde, öncelikli sektörler başta olmak üzere sanayinin ihtiyacına yönelik lisansüstü programlar oluşturulacak, bu programları açan üniversiteler teşvik edilecektir.
	350.9.	Akademik teşvik sistemi, bilgi ve teknoloji transfer faaliyetlerini dikkate alan kriterler ilave edilerek yapılandırılacaktır.
	418.2.	Akademisyen ve araştırma personelinin eğitim ve yayım programlarına katılımı artırılarak Ar-Ge ve yayım ilişkisi güçlendirilecektir.
	442.	Ar-Ge personeli sayısı ve niteliği artırılabilecektir.
	442.1.	Araştırma üniversitelerinde doktora sonrası sözleşmeli araştırmacı istihdamı artırılabilecektir.
	442.6.	Araştırma deneyimine sahip nitelikli insan kaynağının artırılmasını teminen kamu destekli Ar-Ge projelerinde daha fazla lisans, yüksek lisans ve doktora bursiyerinin yer alması sağlanacaktır.
	443.	Temel bilimlerde nitelikli araştırmacı insan gücü kapasitesi ve araştırma faaliyetleri, öncelikli sektörler ve teknoloji alanlarındaki ihtiyaçlara yönelik artırılabilecek, söz konusu alanlara yönelik özel lisansüstü burs programları geliştirilecektir.
	443.1.	Temel bilimlere yönelik lisansüstü burs miktarı ve faydalanan sayısı artırılabilecektir.
	443.4.	Bilim alanlarına yönelik nitelikli çalışmalar ile öncü ve çığır açıcı araştırmaları desteklemek üzere ve özellikle temel bilimler alanında araştırmacı insan gücü kapasitesinin artırılmasına yönelik ulusal ve uluslararası eğitim ve araştırma temalı bilimsel etkinlikler gerçekleştirilecektir.
	454.2.	Fikri mülkiyet hakları; temel bilimler, ekonomi, işletme, mimarlık, mühendislik, iletişim ve güzel sanatlar fakültelerinde lisans ve lisansüstü düzeyde ders programına alınacak, hukuk fakültelerinde anabilim dalı oluşturulması yaygınlaştırılacaktır.
	492.4.	Kamu Binalarında Enerji Verimliliği Projesi uygulanacaktır.
	537	Ülkemizin beşerî yapısının güçlenmesine yönelik tüm kademelerde kapsayıcı ve kaliteli eğitim hamlesiyle bilgiyi ekonomik ve sosyal yarara dönüştüren, teknoloji kullanımına ve üretime yatkın nitelikli insan yetiştirilmesi hedeflenmektedir. Bu çerçevede; tüm bireylerin kapsayıcı ve nitelikli bir eğitime ve hayat boyu öğrenme imkânlarına erişim sağlanmaları amaçlanmaktadır. On Birinci Kalkınma Planı döneminde üretken ve mutlu bireyler yetiştirmek için eğitim, kültür, sanat ve spor alanlarında tüm süreçlerde politikalar hayata geçirilecek ve gerekli düzenlemeler yapılacaktır.
	547	Tüm bireylerin kapsayıcı ve nitelikli bir eğitime ve hayat boyu öğrenme imkânlarına erişimi sağlanarak düşünme, algılama ve problem çözme yeteneği gelişmiş, özgüven ve sorumluluk duygusu ile girişimcilik ve yenilikçilik özelliklerine sahip, demokratik değerleri ve milli kültürü özümsemiş, paylaşma ve iletişime açık, sanat ve estetik duyguları güçlü, teknoloji kullanımına yatkın, üretken ve mutlu birey yetiştirmek temel amaçtır.
548.3.	Yeni derslik yapımı planlamasında, derslik inşa edilmesi planlanan yerdeki diğer eğitim binalarının verimli kullanımı dikkate alınacak, atıl vaziyetteki eğitim binalarının kullanımı öncelenecektir.	

Orta Vadeli Program	549.1.	Eğitim yapıları teknolojiye ve çevreye uyumlu, güvenli, ekonomik, estetik, erişilebilir, standartları ve kalitesi yüksek bir mimaride tasarlanacaktır.
	550.3.	Eğitimde kalite güvence sistemi oluşturulacaktır.
	561	Yükseköğretim sistemi küresel rekabet gücü olan, kalite odaklı ve dinamik bir yapıya kavuşturulacak; yükseköğretim kurumlarının niteliklerinin artırılmasına yönelik uygulamalara devam edilecektir.
	561.1.	Dünya akademik başarı sıralamalarında 2023 yılı itibarıyla en az 2 üniversitemizin ilk 100'e ve en az 5 üniversitemizin de ilk 500'e girmesi sağlanacaktır.
	561.2.	Öncelikli sektörler başta olmak üzere plan döneminde doktora mezun sayısı yıllık ortalama 15 bine çıkarılacaktır.
	561.3.	Üniversitelerin dijital çağa ayak uydurması ve bilgiye ulaşımında açık erişim ve açık bilim uygulamalarının hayata geçirilmesi amacıyla açık erişim altyapıları ile uyumu sağlanacaktır.
	561.4.	Akademik personellerin atama ve yükselme kriterleri alt sınırı merkezi olarak yükseltilecektir.
	561.7.	Mezunların kariyer süreçlerinin takibi ve mezun-üniversite iş birliğinin güçlendirilmesi için mezun izleme sistemi kurulacaktır.
	561.8.	Yükseköğretim kurumlarının eğitim, araştırma ve yenilik çıktılarına ilişkin verileri düzenli olarak takip edilecek ve raporlanacaktır.
	563	Ülkemizin yükseköğretim alanında uluslararasılaşma düzeyi artırılacaktır.
	563.1.	Etkili tanıtım çalışmalarıyla yükseköğretim sistemine uluslararası erişim kolaylaştırılacaktır.
	563.2.	Yükseköğretim sistemindeki nitelikli uluslararası öğrenci sayısı artırılacaktır.
	563.3.	Nitelikli yabancı uyruklu akademisyenlerin toplam istihdamı oranı içindeki payı artırılacaktır.
	563.4.	Yabancı dilde eğitim veren programların sayısı artırılacak, yükseköğretim kurumlarının uluslararası öğrencilere yönelik barınma imkânları geliştirilecek ve uluslararasılaşma da kurumsal kapasite artırılacaktır.
	571.1.	Üniversite öğrencilerinin işgücü piyasasına geçişlerinin sağlanmasını teminen başta ortak projeler olmak üzere üniversite-özel sektör iş birliklerinin yürütülmesi geliştirilecektir.
779.4.	Üniversite öğrencilerinin gönüllülük ve STK faaliyetlerine katılımı ile STK'larda staj imkânlarının kolaylaştırılması teşvik edilecektir.	
789	Kamuda stratejik yönetimin uygulama etkinliğinin artırılması ve hesap verebilirlik anlayışının, planlamadan izleme ve değerlendirmeye kadar yönetim döngüsünün tüm aşamalarında hayata geçirilmesi temel amaçtır.	
842	Sürdürülebilir Kalkınma Amaçlarının (SKA) önceliklerimiz doğrultusunda politikalara yansıtılması, amaçlara ilişkin etkili bir takip ve gözden geçirme mekanizması oluşturulması temel amaçtır.	
Eylem ve Projeler, Eğitim	Uzaktan eğitim sürecinin Harmanlanmış Eğitim Sistemini destekleyecek şekilde etkin hale getirilmesi için içerik, altyapı, tasarım ve yönetim ile ilgili geliştirmeleri kapsayan bütünsel bir sistem hayata geçirilecek; dezavantajlı öğrencilerin uzaktan eğitimden daha fazla faydalanmaları sağlanacaktır.	
Eylem ve Projeler, Eğitim	Eğitim kurumlarında hijyen şartları iyileştirilerek, enfeksiyon önlemeye yönelik çalışmalar planlı bir şekilde uygulanacaktır.	
Eylem ve Projeler, Eğitim	Eğitim öğretimin uluslararası standartlara uygun hale getirilmesi amacıyla çalışmalar yapılacak, ölçme, izleme ve değerlendirme sisteminin etkinliği artırılacaktır.	
Eylem ve Projeler, Eğitim	Sanayinin ihtiyaçları ve dijital dönüşüm hedefleri çerçevesinde yenilikçi okul-sektör iş birliği modelleri kurulacak, mesleki ve teknik eğitim kurumlarının kapasiteleri sektörün işgücü ihtiyacına cevap verebilecek şekilde geliştirilecektir.	

B. AMAÇ VE HEDEFLER

Yıl: 2023

PROGRAM ADI	ALT PROGRAM ADI	ALT PROGRAM HEDEFLERİ	İLİŞKİLİ OLDUĞU STRATEJİK AMAÇ
ARAŞTIRMA, GELİŞTİRME VE YENİLİK	ARAŞTIRMA ALTYAPILARI	Ülkemizin bilgi birikiminin artırılmasına ve teknolojik gelişimine katkıda bulunmak üzere yükseköğretim kurumlarında araştırma altyapılarının kurulması ve kapasitelerinin güçlendirilmesi	• Ar-Ge içerikli uluslararası ve ulusal sıralama sistemlerinde Türkiye'deki kamu üniversiteleri arasında ilk 10 üniversite içerisinde yer almak
	YÜKSEKÖĞRETİMDE BİLİMSEL ARAŞTIRMA VE GELİŞTİRME	Yükseköğretim kurumlarında inovasyon amaçlı bilimsel çalışmaların artırılması	• Ar-Ge içerikli uluslararası ve ulusal sıralama sistemlerinde Türkiye'deki kamu üniversiteleri arasında ilk 10 üniversite içerisinde yer almak
HAYAT BOYU ÖĞRENME	YÜKSEKÖĞRETİM KURUMLARI SÜREKLİ EĞİTİM FAALİYETLERİ	Toplumun tüm kesimlerine ihtiyaç duyduğu alanlarda eğitimler verilmesi, kamu kurum ve kuruluşları, özel sektör ve uluslararası kuruluşlarla işbirliğinin gelişmesine katkıda bulunulması	• Eğitim-öğretim faaliyetlerinin niteliğini geliştirmek Yerel/bölgesel/ulusal/uluslararası nitelikte toplumsal katkı uygulamaları geliştirmek Sürdürülebilir kalkınma amaçlarının gerçekleştirilmesinde ulusal ve uluslararası alanda öncü bir Üniversite olmak
TEDAVİ EDİCİ SAĞLIK	TEDAVİ HİZMETLERİ	Tedavi edici sağlık hizmetinin erişilebilir ve etkili olarak sunulmasının sağlanması	• Yerel/bölgesel/ulusal/uluslararası nitelikte toplumsal katkı uygulamaları geliştirmek
YÜKSEKÖĞRETİM	ÖĞRETİM ELEMANLARINA SAĞLANAN BURS VE DESTEKLER	Alanında yetkin, araştırmacı, bilgi üreten ve aktaran akademisyenler yetiştirilmesi	• Eğitim-öğretim faaliyetlerinin niteliğini geliştirmek Bilimsel, yenilikçi, çevik ve insan odaklı kurumsal yönetim uygulamalarında öncü bir üniversite olmak Sürdürülebilir kalkınma amaçlarının gerçekleştirilmesinde ulusal ve uluslararası alanda öncü bir Üniversite olmak
	ÖN LİSANS EĞİTİMİ, LİSANS EĞİTİMİ VE LİSANSÜSTÜ EĞİTİM	Mesleki yeterlilik sahibi ve gelişime açık mezunlar yetiştirilmesi	• Eğitim-öğretim faaliyetlerinin niteliğini geliştirmek Bilimsel, yenilikçi, çevik ve insan odaklı kurumsal yönetim uygulamalarında öncü bir üniversite olmak Sürdürülebilir kalkınma amaçlarının gerçekleştirilmesinde ulusal ve uluslararası alanda öncü bir Üniversite olmak
	YÜKSEKÖĞRETİMDE ÖĞRENCİ YAŞAMI	Yükseköğretim öğrencilerine sunulan beslenme ve barınma hizmetlerinin kalitesinin artırılması; öğrencilerin kişisel ve sosyal gelişimi desteklenerek yaşam kalitesinin yükseltilmesi	• Eğitim-öğretim faaliyetlerinin niteliğini geliştirmek • Bilimsel, yenilikçi, çevik ve insan odaklı kurumsal yönetim uygulamalarında öncü bir üniversite olmak

C. PERFORMANS HEDEF VE GÖSTERGELERİ İLE FAALİYETLER

Bütçe Yılı: 2023
Program Adı: ARAŞTIRMA, GELİŞTİRME VE YENİLİK
Alt Program Adı: YÜKSEKÖĞRETİMDE BİLİMSEL ARAŞTIRMA VE GELİŞTİRME
Gereğe ve Açıklamalar

Yeni kurulacak olan araştırma gruplarına fiziksel mekân ve bütçe desteğinin sağlanması planlanmaktadır. "Ar-Ge'de Uluslararasılaşma Projesi" faaliyete geçirilecektir. Öğrencilerin bilimsel etkinliklerini/çalışmalarını paylaşabileceği çevrim içi bir platform oluşturulacaktır. Öğretim elemanlarının araştırma yetkinliğinin geliştirilmesine yönelik eğitimlerin gerçekleştirilmesi planlanmaktadır. Sosyal ve Beşeri Bilimlerde Ar-Ge çıktılarının artırılmasına yönelik "Sosyal Ar-Ge Projesinin faaliyete geçirilmesi planlanmaktadır. Araştırma Dekanlığı ve Akademik Birimler arasında performans odaklı toplantılar organize edilecektir. Birimlerin yıllık Ar-Ge karnelerinin oluşturulması ve Ar-Ge performans yazılımının geliştirme süreçlerine başlanması sağlanacaktır. H-indeksi yüksek genç araştırmacıların üniversiteye kazandırılmasına yönelik uygulamaların geliştirilmesi planlanmaktadır. Araştırma grupları sayı ve niteliğini artırmaya yönelik "Nitelikli Araştırma Grupları" projesinin hayata geçirilecektir. Öğrencilere yönelik araştırma/proje ders ve seminer sayısı artırılabilecektir.

Alt Program Hedefi:

Yükseköğretim kurumlarında inovasyon amaçlı bilimsel çalışmaların artırılması

Performans Göstergeleri

Performans Göstergesi	Ölçü Birimi	2021	2022 Planlanan	2022 YS Gerç. Tahmini	2023 Hedef	2024 Tahmin	2025 Tahmin
1- Ar-Ge'ye harcanan bütçenin toplam bütçeye oranı	Oran	0,15	11	11	11	11	11

Göstergeye İlişkin Açıklama : Ar-Ge'ye harcanan bütçenin toplam bütçeye oranı
Hesaplama Yöntemi : Ar-Ge'ye harcanan bütçenin toplam bütçeye oranı
Verinin Kaynağı : Bilimsel Araştırma Projeleri Birimi (BAP)
Sorumlu İdare :

Performans Göstergesi	Ölçü Birimi	2021	2022 Planlanan	2022 YS Gerç. Tahmini	2023 Hedef	2024 Tahmin	2025 Tahmin
2- Ar-Ge sonucu ortaya çıkan ürünlerle ilişkin alınan patent sayısı	Sayı	36	18	40	40	45	50

Göstergeye İlişkin Açıklama : Bu gösterge Ar-Ge çalışmaları sonucunda alınmış olan patent sayısının yıllara göre artışı takip edilmektedir.
Hesaplama Yöntemi : Ar-Ge sonucu ortaya çıkan ürünlere ilişkin alınan patent sayısı
Verinin Kaynağı : Bilimsel Araştırma Projeleri Birimi (BAP)
Sorumlu İdare :

Performans Göstergesi	Ölçü Birimi	2021	2022 Planlanan	2022 YS Gerç. Tahmini	2023 Hedef	2024 Tahmin	2025 Tahmin
3- Ar-Ge sonucu ticarileştirilen ürün sayısı	Sayı	3	7	6	7	8	8

Göstergeye İlişkin Açıklama : Ar-Ge projeleri sonucu ticarileştirilen ürünlerin sayısı bu gösterge ile hesaplanmaktadır.
Hesaplama Yöntemi : Ar-Ge sonucu ticarileştirilen ürün sayısı
Verinin Kaynağı : Bilimsel Araştırma Projeleri Birimi (BAP)
Sorumlu İdare :

Performans Göstergesi	Ölçü Birimi	2020	2022 Planlanan	2022 YS Gerç. Tahmini	2023 Hedef	2024 Tahmin	2025 Tahmin
4- Araştırma merkezleri gelir miktarı	TL	0	30.000.000	32.000.000	33.000.000	35.000.000	37.000.000

Göstergeye İlişkin Açıklama : Ar-Ge gelir miktarı
Hesaplama Yöntemi : Ar-Ge gelir miktarı
Verinin Kaynağı : Bilimsel Araştırma Projeleri Birimi (BAP)
Sorumlu İdare :

Performans Göstergesi	Ölçü Birimi	2021	2022 Planlanan	2022 YS Gerç. Tahmini	2023 Hedef	2024 Tahmin	2025 Tahmin
6- BAP kapsamında desteklenen araştırma projeleri sayısı	Sayı	727	1.100	800	850	870	880

Göstergeye İlişkin Açıklama : Ulusal ve uluslararası kuruluşlar tarafından desteklenen Ar-Ge projesi sayısı
Hesaplama Yöntemi : BAP kapsamında desteklenen araştırma projeleri sayısı
Verinin Kaynağı : Bilimsel Araştırma Projeleri Birimi (BAP)
Sorumlu İdare :

Performans Göstergesi	Ölçü Birimi	2021	2022 Planlanan	2022 YS Gerç. Tahmini	2023 Hedef	2024 Tahmin	2025 Tahmin
7- Öğretim elemanı başına düşen Ar-Ge proje sayısı	Sayı	0,48	0,7	0,5	0,6	0,6	0,7

Göstergeye İlişkin Açıklama : Öğretim elemanı başına düşen Ar-Ge proje sayısı
Hesaplama Yöntemi : Ar-Ge Proje Sayısı/ Öğretim Elemanı Sayısı
Verinin Kaynağı : Bilimsel Araştırma Projeleri Birimi (BAP), Personel Daire Başkanlığı
Sorumlu İdare :

Performans Göstergesi	Ölçü Birimi	2021	2022 Planlanan	2022 YS Gerç. Tahmini	2023 Hedef	2024 Tahmin	2025 Tahmin
8- Patent, faydalı model ve endüstriyel tasarım başvuru sayısı	Sayı	80	155	85	87	90	95

Göstergeye İlişkin Açıklama : Patent, faydalı model ve endüstriyel tasarım başvuru sayısı
Hesaplama Yöntemi : Patent, faydalı model ve endüstriyel tasarım başvuru sayısı
Verinin Kaynağı : Bilimsel Araştırma Projeleri Birimi (BAP)
Sorumlu İdare :

Performans Göstergesi	Ölçü Birimi	2021	2022 Planlanan	2022 YS Gerç. Tahmini	2023 Hedef	2024 Tahmin	2025 Tahmin
9- Ulusal ve uluslararası kuruluşlar tarafından desteklenen Ar-Ge projesi sayısı	Sayı	356	500	360	370	380	390

Göstergeye İlişkin Açıklama : Ulusal ve uluslararası kuruluşlar tarafından desteklenen Ar-Ge projesi sayısı
Hesaplama Yöntemi : Ulusal ve uluslararası kuruluşlar tarafından desteklenen Ar-Ge projesi sayısı
Verinin Kaynağı : Bilimsel Araştırma Projeleri Birimi (BAP)
Sorumlu İdare :

Performans Göstergesi	Ölçü Birimi	2021	2022 Planlanan	2022 YS Gerç. Tahmini	2023 Hedef	2024 Tahmin	2025 Tahmin
10- Uluslararası endekslerde yer alan bilimsel yayın sayısı	Sayı	1.253	1.700	1.300	1.320	1.350	1.370

Göstergeye İlişkin Açıklama : Ulusal ve uluslararası kuruluşlar tarafından desteklenen Ar-Ge projesi sayısı
Hesaplama Yöntemi : Ulusal ve uluslararası kuruluşlar tarafından desteklenen Ar-Ge projesi sayısı
Verinin Kaynağı : Bilimsel Araştırma Projeleri Birimi (BAP)
Sorumlu İdare :

Alt Program Kapsamında Yürütülecek Faaliyet Maliyetleri

Faaliyetler	2022 Bütçe	2022 Harcama Haziran	2023 Bütçe	2024 Tahmin	2025 Tahmin
Yükseköğretim Kurumlarının Bilimsel Araştırma Projeleri	12.142.000	7.448.500	24.587.000	17.448.000	19.262.000
Bütçe İçi	12.142.000	7.448.500	24.587.000	17.448.000	19.262.000
Bütçe Dışı	0	0	0	0	0
T O P L A M	12.142.000	7.448.500	24.587.000	17.448.000	19.262.000
Bütçe İçi	12.142.000	7.448.500	24.587.000	17.448.000	19.262.000
Bütçe Dışı	0	0	0	0	0

Faaliyetlere İlişkin Açıklamalar:

Yükseköğretim Kurumlarının Bilimsel Araştırma Projeleri

Bilimsel Araştırma Projeleri Koordinasyon Birimi ve Araştırma Merkezlerinin çalışmaları stratejik amaçlar kapsamında yürütülecektir.

Bütçe Yılı: 2023
Program Adı: HAYAT BOYU ÖĞRENME
Alt Program Adı: YÜKSEKÖĞRETİM KURUMLARI SÜREKLİ EĞİTİM FAALİYETLERİ
Gereke ve Açıklamalar

Danışma Kurulu üyeleriyle yapılacak toplantılar ile dış paydaşların ihtiyaçlarına uygun sertifika programları açılacaktır. ERSEM eğitimlerinin çeşitliliğinin %10 artırılacaktır. Kurs duyuruları sosyal medya üzerinden paylaşılacaktır. Uzun süreli kursların ücretlerinin banka ile anlaşma sağlanarak taksitlendirilmesinin sağlanması ve sanal pos ödeme sistemi ile kursiyerlere ödeme kolaylığı sağlanması amaçlanmaktadır. Kısa süreli kursların içerik ve ders sürelerinde iyileştirmeler yapılarak sertifikasyonlarının sağlanması amaçlanmaktadır.

Alt Program Hedefi:

Toplumun tüm kesimlerine ihtiyaç duyduğu alanlarda eğitimler verilmesi, kamu kurum ve kuruluşları, özel sektör ve uluslararası kuruluşlarla işbirliğinin gelişmesine katkıda bulunulması

Performans Göstergeleri

Performans Göstergesi	Ölçü Birimi	2021	2022 Planlanan	2022 YS Gerç. Tahmini	2023 Hedef	2024 Tahmin	2025 Tahmin
1- Dezavantajlı gruplara yönelik sosyal entegrasyon ve kapsayıcılığa ilişkin yapılan faaliyet sayısı	Sayı	4	2	5	5	5	5

Göstergeye İlişkin Açıklama : Dezavantajlı gruplara yönelik sosyal entegrasyon ve kapsayıcılığa ilişkin yapılan faaliyet sayısı
 Bu gösterge ile Üniversitemiz bünyesinde düzenlenen "Dezavantajlı gruplara yönelik sosyal entegrasyon ve kapsayıcılığa ilişkin yapılan faaliyet sayısı" ve artışı takip edilmektedir.

Hesaplama Yöntemi : Dezavantajlı gruplara yönelik sosyal entegrasyon ve kapsayıcılığa ilişkin yapılan faaliyet sayısı

Verinin Kaynağı : Engelsiz Kampüs Birimi

Sorumlu İdare :

Performans Göstergesi	Ölçü Birimi	2021	2022 Planlanan	2022 YS Gerç. Tahmini	2023 Hedef	2024 Tahmin	2025 Tahmin
2- Eğitim programlarına başvuran kişi sayısı	Sayı	52	380	55	60	70	80

Göstergeye İlişkin Açıklama : Bu gösterge ile ERSEM (Erciyes Üniversitesi Sürekli Eğitim Merkezi) eğitimlere katılımcı sayısı izlenecektir.

Hesaplama Yöntemi : Eğitim programlarına başvuran kişi sayısı

Verinin Kaynağı : ERSEM (Erciyes Üniversitesi Sürekli Eğitim Merkezi)

Sorumlu İdare :

Performans Göstergesi	Ölçü Birimi	2021	2022 Planlanan	2022 YS Gerç. Tahmini	2023 Hedef	2024 Tahmin	2025 Tahmin
3- Mezunlara yönelik gerçekleştirilen faaliyet sayısı	Sayı	0	0	1	1	1	1

Göstergeye İlişkin Açıklama : Bu gösterge ile üniversitemiz mezunlarına yönelik gerçekleştirilen faaliyet sayısı ve yıllara göre artışı izlenecektir.

Hesaplama Yöntemi : Mezunlara yönelik gerçekleştirilen faaliyet sayısı

Verinin Kaynağı : Kariyer Yönlendirme ve Bilgilendirme Merkezi (KAYBİMER)

Sorumlu İdare:

Performans Göstergesi	Ölçü Birimi	2021	2022 Planlanan	2022 YS Gerç. Tahmini	2023 Hedef	2024 Tahmin	2025 Tahmin
4- Sürekli Eğitim Merkezi (SEM) ve Dil Merkezi (DİLMER) tarafından mesleki eğitime yönelik verilen sertifika sayısı	Sayı	94	200	100	110	120	130

Göstergeye İlişkin Açıklama : Bu gösterge ile ERSEM (Erciyes Üniversitesi Sürekli Eğitim Merkezi) eğitimleri sonucu verilen sertifika sayısındaki artış izlenecektir.

Hesaplama Yöntemi : Sürekli Eğitim Merkezi (SEM) ve Dil Merkezi (DİLMER) tarafından mesleki eğitime yönelik verilen sertifika sayısı

Verinin Kaynağı : ERSEM (Erciyes Üniversitesi Sürekli Eğitim Merkezi)

Sorumlu İdare:

Performans Göstergesi	Ölçü Birimi	2021	2022 Planlanan	2022 YS Gerç. Tahmini	2023 Hedef	2024 Tahmin	2025 Tahmin
5- Tamamlanan sosyal sorumluluk projeleri sayısı	Sayı	233	50	240	250	255	260

Göstergeye İlişkin Açıklama : Bu gösterge ile üniversitemizde gerçekleştirilen sosyal sorumluluk projelerinin takibi yapılmaktadır.

Hesaplama Yöntemi : Tamamlanan sosyal sorumluluk projeleri sayısı

Verinin Kaynağı : Bilimsel Araştırma Projeleri Birimi (BAP)

Sorumlu İdare:

Performans Göstergesi	Ölçü Birimi	2020	2022 Planlanan	2022 YS Gerç. Tahmini	2023 Hedef	2024 Tahmin	2025 Tahmin
6- Üniversitenin çevrecilik alanlarında aldığı ödül sayısı	Sayı	1	1	2	3	3	3

Göstergeye İlişkin Açıklama : Bu gösterge ile Üniversitenin çevrecilik alanlarında aldığı ödüller izlenmektedir.

Hesaplama Yöntemi : Üniversitenin çevrecilik alanlarında aldığı ödül sayısı

Verinin Kaynağı : Bilimsel Araştırma Projeleri Birimi (BAP)

Sorumlu İdare :

Alt Program Kapsamında Yürütülecek Faaliyet Maliyetleri

Faaliyetler	2022 Bütçe	2022 Harcama Haziran	2023 Bütçe	2024 Tahmin	2025 Tahmin
Toplum Hizmetine Sunulan Eğitim Programları, Kurs ve Seminerler	3.469.250	2.348.326	5.203.875	5.984.456	6.882.125
Bütçe İçi	0	0	0	0	0
Bütçe Dışı	3.469.250	2.348.326	5.203.875	5.984.456	6.882.125
T O P L A M	3.469.250	2.348.326	5.203.875	5.984.456	6.882.125
Bütçe İçi	0	0	0	0	0
Bütçe Dışı	3.469.250	2.348.326	5.203.875	5.984.456	6.882.125

Faaliyetlere İlişkin Açıklamalar:

Toplum Hizmetine Sunulan Eğitim Programları, Kurs ve Seminerler

Erciyes Üniversitesi sürekli eğitim merkezi eğitim programları, kurs ve seminerleri ile hayat boyu öğrenme hizmeti yürütülecektir.

Yükseköğretim Kurumları Sosyal Sorumluluk Projeleri

ERÜ bazı Lisans ve Lisansüstü programlarında sosyal sorumluluk projeleri yürütülmektedir.

Bütçe Yılı: 2023

Program Adı: TEDAVİ EDİCİ SAĞLIK

Alt Program Adı: TEDAVİ HİZMETLERİ

Gerekçe ve Açıklamalar

Sağlık Hizmet alanları için büyük onarım ve muhtelif onarım kapsamında projenin yürütülmesi ve donanım ihtiyacının karşılanması planlanmaktadır. Hasta randevu sisteminin güncellenerek sesli yanıt sistemi ile randevunun başlatılması ve özel muayene sekreterliğinin kurulması planlanmaktadır. Sağlık turizmi için ünite/ servis oluşturulması, bu alanda hizmet verecek personele yabancı dil eğitimi verilmesi ve sağlık turizmi veren şirketlerle toplantıların yapılması planlanmaktadır. UYGAR merkezlerin faaliyet alanlarına ilişkin toplumsal katkıya dönüşebilecek kitap, ürün, yayın vb. çalışmalarına yönelik farkındalık toplantılar düzenlenecektir. Hasta memnuniyet anketlerinin düzenli olarak yapılması ve değerlendirilmesi amaçlanmaktadır.

Alt Program Hedefi:

Tedavi edici sağlık hizmetinin erişilebilir ve etkili olarak sunulmasının sağlanması

Performans Göstergeleri

Performans Göstergesi	Ölçü Birimi	2021	2022 Planlanan	2022 YS Gerç. Tahmini	2023 Hedef	2024 Tahmin	2025 Tahmin
1- Ameliyat sayısı	Sayı	61.615	8.000	65.000	65.000	65.000	65.000

Göstergeye İlişkin Açıklama : Bu gösterge ile Erciyes Üniversitesi hastanelerinde gerçekleştirilen ameliyat sayısının takibi yapılmaktadır.

Hesaplama Yöntemi : Ameliyat sayısı

Verinin Kaynağı : Erciyes Üniversitesi Sağlık Uygulama Araştırma Merkezi, Dış Hekimliği Fakültesi

Sorumlu İdare :

Performans Göstergesi	Ölçü Birimi	2021	2022 Planlanan	2022 YS Gerç. Tahmini	2023 Hedef	2024 Tahmin	2025 Tahmin
2- Üniversite hastaneleri nitelikli yatak oranı	Oran	77,5	77,5	80	85	85	85

Göstergeye İlişkin Açıklama : Bu gösterge ile toplam yatak sayısı içinde nitelikli yatak sayısının yüzde oranı belirtilmektedir.

Hesaplama Yöntemi : Üniversite hastaneleri nitelikli yatak oranı

Verinin Kaynağı : Erciyes Üniversitesi Sağlık Uygulama Araştırma Merkezi, Diş Hekimliği Fakültesi

Sorumlu İdare :

Performans Göstergesi	Ölçü Birimi	2021	2022 Planlanan	2022 YS Gerç. Tahmini	2023 Hedef	2024 Tahmin	2025 Tahmin
3- Üniversite hastaneleri yatak doluluk oranı	Oran	75,6	0,8	76	78	80	80

Göstergeye İlişkin Açıklama : Üniversite hastaneleri yatak doluluk oranı

Hesaplama Yöntemi : Üniversite hastaneleri yatak doluluk oranı

Verinin Kaynağı : Erciyes Üniversitesi Sağlık Uygulama Araştırma Merkezi, Diş Hekimliği Fakültesi

Sorumlu İdare :

Performans Göstergesi	Ölçü Birimi	2021	2022 Planlanan	2022 YS Gerç. Tahmini	2023 Hedef	2024 Tahmin	2025 Tahmin
4- Yatan hasta sayısı	Sayı	189.634	36.000	150.000	150.000	150.000	150.000

Göstergeye İlişkin Açıklama : Bu gösterge ile Erciyes Üniversitesi hastanelerinde yatan hasta sayısının takibi yapılmaktadır.

Hesaplama Yöntemi : Yatan hasta sayısı

Verinin Kaynağı : Erciyes Üniversitesi Sağlık Uygulama Araştırma Merkezi, Diş Hekimliği Fakültesi

Sorumlu İdare :

Alt Program Kapsamında Yürütülecek Faaliyet Maliyetleri

Faaliyetler	2022 Bütçe	2022 Harcama Haziran	2023 Bütçe	2024 Tahmin	2025 Tahmin
Ağız ve Diş Sağlığı Hizmetleri	70.699.000	19.132.182	81.398.000	86.748.000	92.097.000
Bütçe İçi	699.000	0	1.398.000	1.748.000	2.097.000
Bütçe Dışı	70.000.000	19.132.182	80.000.000	85.000.000	90.000.000
Üniversite Genel Hastane Hizmetleri	1.102.936.000	523.614.261	1.704.624.000	2.069.979.000	2.431.922.000
Bütçe İçi	133.586.000	65.151.687	304.624.000	369.979.000	431.922.000
Bütçe Dışı	969.350.000	458.462.574	1.400.000.000	1.700.000.000	2.000.000.000
T O P L A M	1.173.635.000	542.746.443	1.786.022.000	2.156.727.000	2.524.019.000
Bütçe İçi	134.285.000	65.151.687	306.022.000	371.727.000	434.019.000
Bütçe Dışı	1.039.350.000	477.594.756	1.480.000.000	1.785.000.000	2.090.000.000

Faaliyetlere İlişkin Açıklamalar:

Ağız ve Diş Sağlığı Hizmetleri

Diş Hekimliği Fakültesi ve Diş Hekimliği UYGAR Merkezi faaliyetleri ile, topluma ağız ve diş sağlığı hizmeti vermektedir.

Üniversite Genel Hastane Hizmetleri

Genel hastane hizmetlerini (Sağlık Uygulama ve Araştırma Merkezi) ile yürütülmektedir. Sağlık turizmi hasta sayısının artırılmasına yönelik tanıtım çalışmaları yapılacaktır. Sağlık turizmi ile ilgili işbirlikleri (protokol sayısı) artırılacaktır.

Üniversite İhtisas Hastanesi Hizmetleri

Diş Hekimliği Fakültesi ve Diş Hekimliği UYGAR Merkezi faaliyetleri ile, topluma ağız ve diş sağlığı hizmeti vermektedir.

Bütçe Yılı: 2023

Program Adı: YÜKSEKÖĞRETİM

Alt Program Adı: ÖN LİSANS EĞİTİMİ, LİSANS EĞİTİMİ VE LİSANSÜSTÜ EĞİTİM

Gerekçe ve Açıklamalar

Öğretim elemanlarının disiplinlerarası lisansüstü eğitim programları hakkında bilgilendirilmesine ve farkındalıklarının artırılmasına yönelik çalıştayların yapılması ve disiplinlerarası lisansüstü eğitim programı açılacak alanlar ve ilgili alanlarda eğitim verebilecek akademisyen sayısının tespit edilmesi amaçlanmaktadır. Öğretim elemanlarının öğretim ve araştırma yetkinliğinin geliştirilmesine yönelik eğitimler gerçekleştirilecektir. Üniversite Kalite Komisyonu tarafından Birim Akreditasyon Komisyonlarına bilgilendirme toplantılarının yapılması ve akreditasyon başvurusu yapacak programlar için öngörülen hazırlıkların Birim ve Kurum düzeyinde tamamlanması planlanmaktadır. Uluslararası hareketlilik programları kapsamında (ERASMUS, MEVLANA vb.) anlaşma yapılan üniversite/program sayısının artırılması ve çeşitliliğinin sağlanması hedeflenmektedir. Öğrencilerin bilimsel etkinliklerini/çalışmalarını paylaşabileceği çevrim içi bir platform ve ders havuzunun oluşturulması için çalışmalar başlatılacaktır. İformal öğrenmelerin tanınmasına yönelik mevzuat çalışmalarının yapılacaktır. Eğitim öğretim programlarının sürdürülebilir kalkınma amaçlarına yönelik ders uyumlanması için tanıtım faaliyetlerinin yapılması ve ilgili ders sayısının artırılması hedeflenmektedir.

Alt Program Hedefi:

Mesleki yeterlilik sahibi ve gelişime açık mezunlar yetiştirilmesi

Performans Göstergeleri

Performans Göstergesi	Ölçü Birimi	2021	2022 Planlanan	2022 YS Gerç. Tahmini	2023 Hedef	2024 Tahmin	2025 Tahmin
1- Doktora eğitimini tamamlayanların sayısı	Sayı	373	1.650	380	380	385	385

Göstergeye İlişkin Açıklama : Doktora eğitimini tamamlayanların sayısı

Hesaplama Yöntemi : Doktora eğitimini tamamlayanların sayısı

Verinin Kaynağı : Öğrenci İşleri Daire Başkanlığı

Sorumlu İdare :

Performans Göstergesi	Ölçü Birimi	2021	2022 Planlanan	2022 YS Gerç. Tahmini	2023 Hedef	2024 Tahmin	2025 Tahmin
2- Eğitim bilimleri kontenjan doluluk oranı	Oran	99	0,99	100	100	100	100

Göstergeye İlişkin Açıklama : Eğitim bilimleri kontenjan doluluk oranı

Hesaplama Yöntemi : Eğitim bilimleri kontenjan doluluk oranı

Verinin Kaynağı : Öğrenci İşleri Daire Başkanlığı

Sorumlu İdare :

Performans Göstergesi	Ölçü Birimi	2021	2022 Planlanan	2022 YS Gerç. Tahmini	2023 Hedef	2024 Tahmin	2025 Tahmin
3- Eğitimin program süresinde bitirilme oranı	Oran	6,3	0,5	10	11	11	11

Göstergeye İlişkin Açıklama : Eğitimin program süresinde bitirilme oranı
Hesaplama Yöntemi : Eğitimin program süresinde bitirilme oranı
Verinin Kaynağı : Öğrenci İşleri Daire Başkanlığı
Sorumlu İdare :

Performans Göstergesi	Ölçü Birimi	2021	2022 Planlanan	2022 YS Gerç. Tahmini	2023 Hedef	2024 Tahmin	2025 Tahmin
4- Fen bilimleri kontenjan doluluk oranı	Oran	0,86	0,86	0,9	0,9	0,9	0,9

Göstergeye İlişkin Açıklama : Fen bilimleri kontenjan doluluk oranı
Hesaplama Yöntemi : Fen bilimleri kontenjan doluluk oranı
Verinin Kaynağı : Öğrenci İşleri Daire Başkanlığı
Sorumlu İdare :

Performans Göstergesi	Ölçü Birimi	2021	2022 Planlanan	2022 YS Gerç. Tahmini	2023 Hedef	2024 Tahmin	2025 Tahmin
5- Kütüphanede bulunan basılı ve elektronik kaynak sayısı	Sayı	7.486.385	120.000	7.486.900	7.487.000	7.490.000	7.500.000

Göstergeye İlişkin Açıklama : Kütüphanede bulunan basılı ve elektronik kaynak sayısı
Hesaplama Yöntemi : Kütüphanede bulunan basılı ve elektronik kaynak sayısı
Verinin Kaynağı : Kütüphane ve Dokümantasyon Daire Başkanlığı
Sorumlu İdare :

Performans Göstergesi	Ölçü Birimi	2021	2022 Planlanan	2022 YS Gerç. Tahmini	2023 Hedef	2024 Tahmin	2025 Tahmin
6- Kütüphanede bulunan öğrenci başına düşen basılı ve elektronik kaynak sayısı	Sayı	147	2,5	150	155	160	165

Göstergeye İlişkin Açıklama : Bu gösterge ile kütüphanemizde bulunan ve Öğrenci başına düşen basılı ve elektronik kaynakların artış oranının takibi sağlanmaktadır.
Hesaplama Yöntemi : Kütüphanede hizmetleri kapsamında erişime açık, basılı ve elektronik kaynak sayısı / Öğrenci Sayısı
Verinin Kaynağı : Kütüphane ve Dokümantasyon Daire Başkanlığı, Öğrenci İşleri Daire Başkanlığı
Sorumlu İdare :

Performans Göstergesi	Ölçü Birimi	2021	2022 Planlanan	2022 YS Gerç. Tahmini	2023 Hedef	2024 Tahmin	2025 Tahmin
7- Kütüphaneden yararlanan kişi sayısı	Sayı	102.572,45	3.200	103.000	105.000	110.000	110.000

Göstergeye İlişkin Açıklama : Kütüphaneden yararlanan kişi sayısı
Hesaplama Yöntemi : Kütüphaneden yararlanan kişi sayısı
Verinin Kaynağı : Kütüphane ve Dokümantasyon Daire Başkanlığı
Sorumlu İdare :

Performans Göstergesi	Ölçü Birimi	2021	2022 Planlanan	2022 YS Gerç. Tahmini	2023 Hedef	2024 Tahmin	2025 Tahmin
8- Lisansüstü öğrencilerin toplam öğrenciler içindeki payı	Oran	18,39	0,16	20	21	25	25

Göstergeye İlişkin Açıklama : Lisansüstü öğrencilerin toplam öğrenciler içindeki payı
Hesaplama Yöntemi : Lisansüstü öğrencilerin toplam öğrenciler içindeki payı
Verinin Kaynağı : Öğrenci İşleri Daire Başkanlığı
Sorumlu İdare :

Performans Göstergesi	Ölçü Birimi	2021	2022 Planlanan	2022 YS Gerç. Tahmini	2023 Hedef	2024 Tahmin	2025 Tahmin
9- Öğrenci başına düşen eğitim alanı	Metrekare	2	69	2	2	2	2

Göstergeye İlişkin Açıklama : Eğitim Alanı m²/ toplam öğrenci sayısı
Hesaplama Yöntemi : Eğitim Alanı m²/ toplam öğrenci sayısı
Verinin Kaynağı : Yapı İşleri Teknik Daire Başkanlığı, Öğrenci İşleri Daire Başkanlığı
Sorumlu İdare :

Performans Göstergesi	Ölçü Birimi	2021	2022 Planlanan	2022 YS Gerç. Tahmini	2023 Hedef	2024 Tahmin	2025 Tahmin
10- Öğrenci başına düşen kapalı alan	Metrekare	13	2,6	13	13	13	13

Göstergeye İlişkin Açıklama : Bu gösterge ile öğrenci başına düşen kapalı alanımızdaki artış oranının takip edilmesi amaçlanmaktadır.
Hesaplama Yöntemi : Öğrenci sayısı/ kapalı alan
Verinin Kaynağı : Yapı İşleri Teknik Daire Başkanlığı, Öğrenci İşleri Daire Başkanlığı ve 2021 İdare faaliyet raporu
Sorumlu İdare :

Performans Göstergesi	Ölçü Birimi	2021	2022 Planlanan	2022 YS Gerç. Tahmini	2023 Hedef	2024 Tahmin	2025 Tahmin
11- Öğrenci değişim programlarından yararlanan öğrencilerin oranı	Oran	35	0,19	35	36	36	36

Göstergeye İlişkin Açıklama : Bu gösterge ile üniversitemizde Öğrenci Değişim Programlarından Yararlanan Öğrenci Sayısının artışı takip edilmektedir.
Hesaplama Yöntemi : Öğrenci değişim programlarından yararlanan öğrenci sayısı
Verinin Kaynağı : Dış İlişkiler Ofis Başkanlığı
Sorumlu İdare :

Performans Göstergesi	Ölçü Birimi	2021	2022 Planlanan	2022 YS Gerç. Tahmini	2023 Hedef	2024 Tahmin	2025 Tahmin
12- Öğretim üyesi başına düşen öğrenci sayısı	Sayı	41	0,36	35	33	30	30

Göstergeye İlişkin Açıklama : Öğretim üyesi başına düşen öğrenci sayısı
Hesaplama Yöntemi : Öğretim üyesi /toplam öğrenci sayısı
Verinin Kaynağı : Öğrenci İşleri Daire Başkanlığı, Personel Daire Başkanlığı
Sorumlu İdare :

Performans Göstergesi	Ölçü Birimi	2021	2022 Planlanan	2022 YS Gerç. Tahmini	2023 Hedef	2024 Tahmin	2025 Tahmin
13- Sağlık bilimleri kontenjan doluluk oranı	Oran	0	0,99	0,98	0,98	0,99	0,99

Göstergeye İlişkin Açıklama : Sağlık bilimleri kontenjan doluluk oranı
Hesaplama Yöntemi : Sağlık bilimleri kontenjan doluluk oranı
Verinin Kaynağı : Öğrenci İşleri Daire Başkanlığı
Sorumlu İdare :

Performans Göstergesi	Ölçü Birimi	2021	2022 Planlanan	2022 YS Gerç. Tahmini	2023 Hedef	2024 Tahmin	2025 Tahmin
14- Sosyal bilimler kontenjan doluluk oranı	Oran	0,94	0,94	0,95	0,95	0,95	0,95

Göstergeye İlişkin Açıklama : Sosyal bilimler kontenjan doluluk oranı
Hesaplama Yöntemi : Sosyal bilimler kontenjan doluluk oranı
Verinin Kaynağı : Öğrenci İşleri Daire Başkanlığı
Sorumlu İdare :

Performans Göstergesi	Ölçü Birimi	2021	2022 Planlanan	2022 YS Gerç. Tahmini	2023 Hedef	2024 Tahmin	2025 Tahmin
15- Teknokent veya Teknoloji Transfer Ofisi (TTO) projelerine katılan öğrenci sayısı	Sayı	0	1.050	100	100	100	100

Göstergeye İlişkin Açıklama : Bu gösterge ile üniversitemiz öğrencilerinden Teknokent veya Teknoloji Transfer Ofisi (TTO) projelerine katılanların artışı veya azalışı takip edilmektedir.
Hesaplama Yöntemi : Teknokent veya Teknoloji Transfer Ofisi (TTO) projelerine katılan öğrenci sayısı
Verinin Kaynağı : Bilimsel Araştırma Projeleri Birimi
Sorumlu İdare :

Performans Göstergesi	Ölçü Birimi	2021	2022 Planlanan	2022 YS Gerç. Tahmini	2023 Hedef	2024 Tahmin	2025 Tahmin
17- Yabancı dilde eğitim veren program sayısı	Sayı	18	18	20	20	20	20

Göstergeye İlişkin Açıklama : Yabancı dilde eğitim veren program sayısı
Hesaplama Yöntemi : Yabancı dilde eğitim veren program sayısı
Verinin Kaynağı : Öğrenci İşleri Daire Başkanlığı
Sorumlu İdare :

Performans Göstergesi	Ölçü Birimi	2021	2022 Planlanan	2022 YS Gerç. Tahmini	2023 Hedef	2024 Tahmin	2025 Tahmin
18- Yabancı uyruklu akademisyen sayısı	Sayı	38	41	40	40	40	40

Göstergeye İlişkin Açıklama : Yabancı uyruklu akademisyen sayısı
Hesaplama Yöntemi : Yabancı uyruklu akademisyen sayısı
Verinin Kaynağı : Personel Daire Başkanlığı
Sorumlu İdare :

Performans Göstergesi	Ölçü Birimi	2021	2022 Planlanan	2022 YS Gerç. Tahmini	2023 Hedef	2024 Tahmin	2025 Tahmin
19- Yabancı uyruklu öğrenci sayısı	Sayı	3.337	3.200	3.350	3.350	3.350	3.350

Göstergeye İlişkin Açıklama : Yabancı uyruklu öğrenci sayısı
Hesaplama Yöntemi : Yabancı uyruklu öğrenci sayısı
Verinin Kaynağı : Öğrenci İşleri Daire Başkanlığı
Sorumlu İdare :

Alt Program Kapsamında Yürütülecek Faaliyet Maliyetleri

Faaliyetler	2022 Bütçe	2022 Harcama Haziran	2023 Bütçe	2024 Tahmin	2025 Tahmin
Doktora Öğrencilerine Yönelik Burs Hizmetleri	0	1.166.910	0	0	0
Bütçe İçi	0	1.166.910	0	0	0
Bütçe Dışı	0	0	0	0	0
Doktora ve Tıpta Uzmanlık Eğitimi	44.203.000	18.737.719	88.694.000	110.767.000	132.791.000
Bütçe İçi	44.203.000	18.737.719	88.694.000	110.767.000	132.791.000
Bütçe Dışı	0	0	0	0	0
Lisans Öğrencilerine Yönelik Burs Hizmetleri	0	310.800	0	0	0
Bütçe İçi	0	310.800	0	0	0
Bütçe Dışı	0	0	0	0	0
Yabancı Uyruklu Öğrenci Programı Kapsamında Yürütülen Hizmetler	0	366.206	0	0	0
Bütçe İçi	0	366.206	0	0	0
Bütçe Dışı	0	0	0	0	0
Yükseköğretim Kurumları Bilgi ve Kültürel Kaynaklar ile Sportif Altyapının Geliştirilmesi Hizmetleri	3.469.000	921.431	7.938.000	11.676.000	13.410.000
Bütçe İçi	3.469.000	921.431	7.938.000	11.676.000	13.410.000
Bütçe Dışı	0	0	0	0	0
Yükseköğretim Kurumları Birinci Öğretim	524.916.000	365.207.715	1.245.970.000	1.545.991.000	1.843.894.000
Bütçe İçi	524.916.000	365.207.715	1.245.970.000	1.545.991.000	1.843.894.000
Bütçe Dışı	0	0	0	0	0
Yükseköğretim Kurumları İkinci Öğretim	12.037.000	3.494.830	12.037.000	13.246.000	14.580.000
Bütçe İçi	12.037.000	3.494.830	12.037.000	13.246.000	14.580.000
Bütçe Dışı	0	0	0	0	0
Yükseköğretim Kurumları Tezsiz Yüksek Lisans	151.000	390.010	151.000	168.000	184.000
Bütçe İçi	151.000	390.010	151.000	168.000	184.000
Bütçe Dışı	0	0	0	0	0
Yükseköğretim Kurumları Uluslararası Ortak Eğitim ve Öğretim Programı	5.900.000	3.105.000	8.600.000	11.000.000	12.900.000
Bütçe İçi	0	0	0	0	0
Bütçe Dışı	5.900.000	3.105.000	8.600.000	11.000.000	12.900.000
Yükseköğretim Kurumları Uzaktan Eğitim	1.843.000	635.617	1.843.000	2.029.000	2.233.000
Bütçe İçi	1.843.000	635.617	1.843.000	2.029.000	2.233.000
Bütçe Dışı	0	0	0	0	0
Yükseköğretim Kurumları Yaz Okulları	2.830.000	0	2.830.000	3.113.000	3.423.000
Bütçe İçi	2.830.000	0	2.830.000	3.113.000	3.423.000
Bütçe Dışı	0	0	0	0	0
T O P L A M	595.349.000	394.336.238	1.368.063.000	1.697.990.000	2.023.415.000
Bütçe İçi	589.449.000	391.231.238	1.359.463.000	1.686.990.000	2.010.515.000
Bütçe Dışı	5.900.000	3.105.000	8.600.000	11.000.000	12.900.000

Faaliyetlere İlişkin Açıklamalar:**Doktora ve Tıpta Uzmanlık Eğitimi**

Enstitüler tarafından doktora ve tıpta uzmanlık eğitimi süreçleri yürütülmektedir.

Fen ve Mühendislik Bilimleri Öğrencilerinin Uygulamalı Eğitimi

ERÜ de fen ve mühendislik bilimleri alanında uygulama eğitimlerini; Fen Fakültesi, Mühendislik Fakültesi, Havacılık ve Uzay Bilimleri Fakültesi, Mimarlık Fakültesi ve Ziraat Fakültesi vermektedir.

Yükseköğretim Kurumları Birinci Öğretim

2547 Sayılı Yükseköğretim Kanununa göre, fakültelerin, meslek yüksekokulların ve enstitülerin birinci öğretim kapsamında örgün öğretim yürütülmektedir.

Yükseköğretim Kurumları İkinci Öğretim

3843 Sayılı Yükseköğretim Kurumlarında İkili Eğitim Yapılması Hakkında Kanun ile fakültelerin ve enstitülerin bazı programlarda ikinci öğretim hizmeti yürütülmektedir.

Yükseköğretim Kurumları Tezsiz Yüksek Lisans

Enstitülerin hizmetleri ile 2547 Sayılı Yükseköğretim Kanununun 27. maddesine dayanılarak lisansüstü eğitim, öğretim ve sınavlar ile ilgili usul ve esasları uygulanmaktadır.

Yükseköğretim Kurumları Uluslararası Ortak Eğitim ve Öğretim Programı

Erciyes Üniversitesi Dış İlişkiler Ofis Başkanlığı tarafından, yürütülen hizmetler kapsamında uluslararası yükseköğretim ve gençlik programlarını üniversitemizde koordine edilmektedir.

Yükseköğretim Kurumları Uzaktan Eğitim

Erciyes Üniversitesi Uzaktan Eğitim Merkezi tarafından 2547 Sayılı Yükseköğretim Kanununun 44.maddesinin ve 46 maddesine dayanılarak hazırlanan Uzaktan Eğitim Programı yürütülmektedir. Erciyes Üniversitesinin, uzaktan eğitim öğretim programları ile uzaktan verilebilecek derslerinin yürütülmesi kapsamında, uzaktan eğitim öğretim alanındaki tüm faaliyetlerinin etkin ve verimli bir şekilde yapılmasını temin etmek, bu alanlarda faaliyet gösteren ulusal veya uluslararası diğer birimlerle işbirliği yapmak ve bu alanlarda araştırma, geliştirme, altyapı hazırlama ve koordinasyon çalışmaları yapmaktadır.

Yükseköğretim Kurumları Yaz Okulları

Yaz Okulu Yönetmeliği kapsamında; ders açan ve eğitim veren birimlerin yaz okulu hizmetleri yürütülmektedir.

Alt Program Adı: ÖĞRETİM ELEMANLARINA SAĞLANAN BURS VE DESTEKLER

Gereke ve Açıklamalar

Öğretim elemanlarının öğretim ve araştırma yetkinliğinin geliştirilmesine yönelik eğitimler gerçekleştirilecektir. Burs kaynakları ve fonlarının artırılmasına yönelik toplantılar düzenlenecektir ve bilimsel teşvik usul ve esaslarında nitelikli yayınlara ilişkin teşvik miktarının artırılması sağlanacaktır.

Alt Program Hedefi:

Alanında yetkin, araştırmacı, bilgi üreten ve aktaran akademisyenler yetiştirilmesi

Performans Göstergeleri

Performans Göstergesi	Ölçü Birimi	2021	2022 Planlanan	2022 YS Gerç. Tahmini	2023 Hedef	2024 Tahmin	2025 Tahmin
1- SCI, SCI-Expanded, SSCI ve AHCI kapsamındaki dergilerde öğretim elemanı başına düşen yayın sayısı	Sayı	0,12	0,45	0,2	0,2	0,2	0,2

Göstergeye İlişkin Açıklama

: Bu gösterge ile -SCI, SCI-Expanded, SSCI ve AHCI kapsamındaki dergilerde öğretim elemanı başına düşen yayın sayısı takip edilmektedir.

Hesaplama Yöntemi

: SCI, SCI-Expanded, SSCI ve AHCI kapsamındaki dergilerde öğretim elemanı başına düşen yayın sayısı

Verinin Kaynağı

: Bilimsel Araştırma Projeleri Birimi (BAP),Personel Daire Başkanlığı

Sorumlu İdare

:

Performans Göstergesi	Ölçü Birimi	2021	2022 Planlanan	2022 YS Gerç. Tahmini	2023 Hedef	2024 Tahmin	2025 Tahmin
2- Yükseköğretim Kurulu tarafından belirlenecek öncelikli alanlarda sağlanan burslardan yararlanan doktora öğrenci sayısı	Sayı	136	130	150	150	150	150

Göstergeye İlişkin Açıklama

: Bu gösterge ile YÖK tarafından öncelikli alanlarında sağlanan burslardan yararlanan doktora öğrenci sayısındaki artışın takibi sağlanmaktadır.

Hesaplama Yöntemi

: YÖK tarafından öncelikli alanlarında sağlanan burslardan yararlanan doktora öğrenci sayısı

Verinin Kaynağı

: Bilimsel Araştırma Projeleri Birimi Öğrenci İşleri Daire Başkanlığı

Sorumlu İdare

:

Performans Göstergesi	Ölçü Birimi	2021	2022 Planlanan	2022 YS Gerç. Tahmini	2023 Hedef	2024 Tahmin	2025 Tahmin
3- Yükseköğretim Kurulu tarafından sağlanan araştırma desteklerinden yararlananların sayısı	Sayı	178	160	200	230	250	250

Göstergeye İlişkin Açıklama

: Araştırma bursundan yararlanan öğrenci sayısı

Hesaplama Yöntemi

: Araştırma bursundan yararlanan öğrenci sayısı

Verinin Kaynağı

: Bilimsel Araştırma Projeleri Birimi (BAP)

Sorumlu İdare

:

Performans Göstergesi	Ölçü Birimi	2021	2022 Planlanan	2022 YS Gerç. Tahmini	2023 Hedef	2024 Tahmin	2025 Tahmin
4- Yükseköğretim Kurulu, Türkiye Bilimler Akademisi ve TÜBİTAK bilim, teşvik ve sanat ödülleri sayısı	Sayı	10	5	12	15	15	15

Göstergeye İlişkin Açıklama

: Yükseköğretim Kurulu, Türkiye Bilimler Akademisi ve TÜBİTAK bilim, teşvik ve sanat ödülleri sayısı

Hesaplama Yöntemi

: Yükseköğretim Kurulu, Türkiye Bilimler Akademisi ve TÜBİTAK bilim, teşvik ve sanat ödülleri sayısı

Verinin Kaynağı

: Bilimsel Araştırma Projeleri Birimi (BAP)

Sorumlu İdare

:

Alt Program Kapsamında Yürütülecek Faaliyet Maliyetleri

Faaliyetler	2022 Bütçe	2022 Harcama Haziran	2023 Bütçe	2024 Tahmin	2025 Tahmin
Öğretim Üyesi Yetiştirme Programı ve Yurtdışı Destek Hizmetleri	0	140.088	0	0	0
Bütçe İçi	0	140.088	0	0	0
Bütçe Dışı	0	0	0	0	0
T O P L A M	0	140.088	0	0	0
Bütçe İçi	0	140.088	0	0	0
Bütçe Dışı	0	0	0	0	0

Faaliyetlere İlişkin Açıklamalar:

Araştırma Görevlileri Yurtdışı Araştırma Bursu Hizmetleri

YÖK bursları ile Araştırma Görevlileri Yurtdışı Araştırma Bursu Hizmetleri gerçekleştirilmektedir.

Öğretim Elemanlarına Yönelik Yabancı Dil Kursu Hizmetleri

Öğretim Elemanları Yurtdışı Yabancı Dil Bursu Hizmetleri, YÖK tarafından karşılanmaktadır.

Öğretim Üyesi Yetiştirme Programı ve Yurtdışı Destek Hizmetleri

Öğretim Üyesi Yetiştirme Programı Koordinatörlüğü tarafından öğretim üyesi yetiştirme ilişkin tüm iş ve işlemler yürütülmektedir.

Alt Program Adı:

YÜKSEKÖĞRETİMDE ÖĞRENCİ YAŞAMI

Gerekçe ve Açıklamalar

Kütüphane e-yayınlara/veri tabanlarına kampüs dışından erişimin artırılması için öğrencilere yönelik mobil uygulamalar üzerinden duyurular yapılacak ve ihtiyaç duydukları e-yayınlara anketler yoluyla belirlenmesi sağlanacaktır. Öğrencilere eğitim-öğretim alt yapısına ilişkin memnuniyet anketi uygulanacaktır ve uygulanacak anket sonuçlarına göre, sosyal, kültürel ve sportif faaliyetlerin planlanması sağlanacaktır. Ulusal/uluslararası öğrencilerin memnuniyet düzeyini artırmak amacıyla TÖMER'in akademik ve fiziki alt yapısının güçlendirilmesi amaçlanmaktadır. Kişisel gelişimi desteklemeye yönelik gezilerin planlanması ve her bir Öğrenci Kulüp ve Topluluğunun üniversite düzeyinde yılda en az iki faaliyet düzenlenmesi desteklenecektir.

Alt Program Hedefi:

Yükseköğretim öğrencilerine sunulan beslenme ve barınma hizmetlerinin kalitesinin artırılması; öğrencilerin kişisel ve sosyal gelişimi desteklenerek yaşam kalitesinin yükseltilmesi

Performans Göstergeleri

Performans Göstergesi	Ölçü Birimi	2021	2022 Planlanan	2022 YS Gerç. Tahmini	2023 Hedef	2024 Tahmin	2025 Tahmin
2- Beslenme hizmetlerinden yararlanan öğrenci sayısı	Sayı	481.222	250.000	485.000	490.000	490.000	490.000

Göstergeye İlişkin Açıklama

: Bu gösterge ile beslenme hizmetinden yararlanan öğrenci sayısının takibi amaçlanmaktadır ancak üniversitemizde beslenme hizmetinden yararlanan öğrenci sayısı değil, sadece toplam yemek sayısına ilişkin veri sağlanabilmektedir.

Hesaplama Yöntemi

: Beslenme hizmetlerinden yararlanan öğrenci sayısı

Verinin Kaynağı

: Sağlık Kültür Spor Daire Başkanlığı

Sorumlu İdare

:

Performans Göstergesi	Ölçü Birimi	2021	2022 Planlanan	2022 YS Gerç. Tahmini	2023 Hedef	2024 Tahmin	2025 Tahmin
3- Öğrenci başına düşen sosyal donatı alanı	m ²	1,65	9.475	1,65	1,65	1,65	1,65

Göstergeye İlişkin Açıklama

: Öğrenci başına düşen sosyal donatı alanı

Hesaplama Yöntemi

: Öğrenci başına düşen sosyal donatı alanı

Verinin Kaynağı

: Sağlık Kültür Spor Daire Başkanlığı

Sorumlu İdare

:

Performans Göstergesi	Ölçü Birimi	2021	2022 Planlanan	2022 YS Gerç. Tahmini	2023 Hedef	2024 Tahmin	2025 Tahmin
4- Öğrenci kulüp ve topluluk sayısı	Sayı	150	150	150	150	150	150

Göstergeye İlişkin Açıklama

: Bu gösterge ile üniversitemiz bünyesinde faaliyet gösteren Öğrenci kulüp ve topluluk sayısı takip edilmektedir.

Hesaplama Yöntemi

: Öğrenci kulüp ve topluluk sayısı

Verinin Kaynağı

: Sağlık Kültür Spor Daire Başkanlığı

Sorumlu İdare

:

Performans Göstergesi	Ölçü Birimi	2021	2022 Planlanan	2022 YS Gerç. Tahmini	2023 Hedef	2024 Tahmin	2025 Tahmin
5- Sosyal, kültürel ve sportif faaliyet sayısı	Sayı	64	5.000	70	75	80	85

Göstergeye İlişkin Açıklama

: Sosyal, kültürel ve sportif faaliyet sayısı

Hesaplama Yöntemi

: Sosyal, kültürel ve sportif faaliyet sayısı

Verinin Kaynağı

: Sağlık Kültür Spor Daire Başkanlığı

Sorumlu İdare

:

Performans Göstergesi	Ölçü Birimi	2021	2022 Planlanan	2022 YS Gerç. Tahmini	2023 Hedef	2024 Tahmin	2025 Tahmin
7- Yükseköğretimde öğrenci başına beslenme harcaması	₺	69,87	150	120	150	180	200

Göstergeye İlişkin Açıklama

: Bu gösterge ile öğrenci başına beslenme giderleri izlenmektedir.

Hesaplama Yöntemi

: Toplam öğrenci beslenme giderleri/ toplam öğrenci sayısı

Verinin Kaynağı

: Sağlık Kültür Spor Daire Başkanlığı

Sorumlu İdare

:

Performans Göstergesi	Ölçü Birimi	2020	2022 Planlanan	2022 YS Gerç. Tahmini	2023 Hedef	2024 Tahmin	2025 Tahmin
8- Yükseköğretimde öğrenci yaşamından memnuniyet oranı	Oran	0,09	0,9	0,9	0,9	0,9	0,9

Göstergeye İlişkin Açıklama : Bu gösterge ile üniversitemiz öğrencilerine verilen eğitim ve hizmetlerden memnuniyet düzeyleri ölçülmekte ve izlenmektedir.

Hesaplama Yöntemi : Öğrencilere yönelik düzenlenen anket veri sonuçları

Verinin Kaynağı : Stratejik Plan paydaş analiz raporu

Sorumlu İdare :

Alt Program Kapsamında Yürütülecek Faaliyet Maliyetleri

Faaliyetler	2022 BÜTÇE	2022 HARCAMA HAZİRAN	2023 BÜTÇE	2024 TAHMİN	2025 TAHMİN
Yükseköğretimde Beslenme Hizmetleri	4.872.000	7.789.566	30.682.000	33.780.000	36.875.000
Bütçe İçi	4.872.000	7.789.566	30.682.000	33.780.000	36.875.000
Bütçe Dışı	0	0	0	0	0
Yükseköğretimde Kültür ve Spor Hizmetleri	1.487.000	490.209	6.908.000	7.329.000	7.762.000
Bütçe İçi	1.487.000	490.209	6.908.000	7.329.000	7.762.000
Bütçe Dışı	0	0	0	0	0
Yükseköğretimde Öğrenci Yaşamına İlişkin Diğer Hizmetler	33.017.000	10.706.455	60.577.000	65.074.000	70.392.000
Bütçe İçi	33.017.000	10.706.455	60.577.000	65.074.000	70.392.000
Bütçe Dışı	0	0	0	0	0
Yükseköğretimde Sağlık Hizmetleri	28.000	0	110.000	130.000	150.000
Bütçe İçi	28.000	0	110.000	130.000	150.000
Bütçe Dışı	0	0	0	0	0
T O P L A M	39.404.000	18.986.230	98.277.000	106.313.000	115.179.000
Bütçe İçi	39.404.000	18.986.230	98.277.000	106.313.000	115.179.000
Bütçe Dışı	0	0	0	0	0

Faaliyetlere İlişkin Açıklamalar:

Yükseköğretimde Beslenme Hizmetleri

Erciyes Üniversitesi Sağlık Kültür ve Spor Daire Başkanlığı Öğrenci Yemek Hizmetleri Yönergesi kapsamında; öğrenci beslenme hizmetleri yürütülmektedir.

Yükseköğretimde Kültür ve Spor Hizmetleri

Sağlık Kültür ve Spor Daire Başkanlığının kültür ve spor hizmetleri yürütülmektedir.

Yükseköğretimde Öğrenci Yaşamına İlişkin Diğer Hizmetler

Erciyes Üniversitesi kampüsü içindeki sosyal yaşam alanları ve spor alanları ile öğrencilere hizmet verilmektedir. Ayrıca Erciyes Üniversitesi Öğrenci Kulüp veya Toplulukları Kurulma ve Çalışma Yönergesi ile de öğrencilerin sosyal faaliyetleri desteklenmektedir.

Yükseköğretimde Sağlık Hizmetleri

Öğrencilere sağlık hizmetleri, Sağlık Uygulama ve Araştırma merkezi tarafından verilmektedir.

D. İDARE KAYNAK İHTİYAÇ TABLOLARI

FAALİYET MALİYETLERİ TABLOSU

İdare Adı	ERCİYES ÜNİVERSİTESİ
Program Adı	ARAŞTIRMA, GELİŞTİRME VE YENİLİK
Alt Program Adı	ARAŞTIRMA ALTYAPILARI
Alt Program Hedefi	Ülkemizin bilgi birikiminin artırılmasına ve teknolojik gelişimine katkıda bulunmak üzere yükseköğretim kurumlarında araştırma altyapılarının kurulması ve kapasitelerinin güçlendirilmesi
Faaliyet Adı	Yükseköğretim Kurumları Araştırma Altyapısı Kurulması ve Geliştirilmesi
Açıklama	Kırım-Kongo Kanamalı Ateş Aşısı-GMP Laboratuvarı araştırma altyapısı kurulması ve geliştirilmesi yapılacaktır.

EKONOMİK KOD	2022 BÜTÇE	2022 HARCAMA HAZİRAN	2023 BÜTÇE	2024 TAHMİN	2025 TAHMİN
Personel Giderleri					
Sosyal Güvenlik Kurumuna Devlet Primi Giderleri					
Mal ve Hizmet Alım Giderleri					
Faiz Giderleri					
Cari Transferler					
Sermaye Giderleri	30,185,000	10,568,000	69,925,000	88,104,000	103,589,000
Sermaye Transferleri					
Borç Verme					
BÜTÇE İÇİ TOPLAM KAYNAK	30,185,000	10,568,000	69,925,000	88,104,000	103,589,000
Döner Sermaye					
Özel Hesap					
Diğer Bütçe Dışı Kaynak					
BÜTÇE DIŞI TOPLAM KAYNAK					
FAALİYET MALİYETİ TOPLAMI	30,185,000	10,568,000	69,925,000	88,104,000	103,589,000

İdare Adı	ERCIYES ÜNİVERSİTESİ
Program Adı	ARAŞTIRMA, GELİŞTİRME VE YENİLİK
Alt Program Adı	YÜKSEKÖĞRETİMDE BİLİMSEL ARAŞTIRMA VE GELİŞTİRME
Alt Program Hedefi	Yükseköğretim kurumlarında inovasyon amaçlı bilimsel çalışmaların artırılması
Faaliyet Adı	Yükseköğretim Kurumlarının Bilimsel Araştırma Projeleri
Açıklama	Bilimsel Araştırma Projeleri Koordinasyon Birimi ve Araştırma Merkezlerinin çalışmaları stratejik amaçlar kapsamında yürütülecektir.

EKONOMİK KOD	2022 BÜTÇE	2022 HARCAMA HAZİRAN	2023 BÜTÇE	2024 TAHMİN	2025 TAHMİN
Personel Giderleri					
Sosyal Güvenlik Kurumuna Devlet Primi Giderleri		80,552			
Mal ve Hizmet Alım Giderleri	9,205,000	5,814,000	19,042,000	22,681,000	25,174,000
Faiz Giderleri					
Cari Transferler					
Sermaye Giderleri	2,937,000	1,553,948	6,075,000	7,235,000	8,029,000
Sermaye Transferleri					
Borç Verme					
BÜTÇE İÇİ TOPLAM KAYNAK	12,142,000	7,448,500	25,117,000	29,916,000	33,203,000
Döner Sermaye					
Özel Hesap					
Diğer Bütçe Dışı Kaynak					
BÜTÇE DIŞI TOPLAM KAYNAK					
FAALİYET MALİYETİ TOPLAMI	12,142,000	7,448,500	25,117,000	29,916,000	33,203,000

İdare Adı	ERCIYES ÜNİVERSİTESİ
Program Adı	HAYAT BOYU ÖĞRENME
Alt Program Adı	YÜKSEKÖĞRETİM KURUMLARI SÜREKLİ EĞİTİM FAALİYETLERİ
Alt Program Hedefi	Toplumun tüm kesimlerine ihtiyaç duyduğu alanlarda eğitimler verilmesi, kamu kurum ve kuruluşları, özel sektör ve uluslararası kuruluşlarla işbirliğinin gelişmesine katkıda bulunulması
Faaliyet Adı	Toplum Hizmetine Sunulan Eğitim Programları, Kurs ve Seminerler
Açıklama	Erciyes Üniversitesi sürekli eğitim merkezi eğitim programları, kurs ve seminerleri ile hayat boyu öğrenme hizmeti yürütülecektir.

EKONOMİK KOD	2022 BÜTÇE	2022 HARCAMA HAZİRAN	2023 BÜTÇE	2024 TAHMİN	2025 TAHMİN
Personel Giderleri					
Sosyal Güvenlik Kurumuna Devlet Primi Giderleri					
Mal ve Hizmet Alım Giderleri					
Faiz Giderleri					
Cari Transferler					
Sermaye Giderleri					
Sermaye Transferleri					
Borç Verme					
BÜTÇE İÇİ TOPLAM KAYNAK					
Döner Sermaye	3,469,250	2,348,326	5,203,875	5,984,456	6,882,125
Özel Hesap					
Diğer Bütçe Dışı Kaynak					
BÜTÇE DIŞI TOPLAM KAYNAK	3,469,250	2,348,326	5,203,875	5,984,456	6,882,125
FAALİYET MALİYETİ TOPLAMI	3,469,250	2,348,326	5,203,875	5,984,456	6,882,125

İdare Adı	ERCIYES ÜNİVERSİTESİ
Program Adı	TEDAVİ EDİCİ SAĞLIK
Alt Program Adı	TEDAVİ HİZMETLERİ
Alt Program Hedefi	Tedavi edici sağlık hizmetinin erişilebilir ve etkili olarak sunulmasının sağlanması
Faaliyet Adı	Ağız ve Diş Sağlığı Hizmetleri
Açıklama	Diş Hekimliği Fakültesi ve Diş Hekimliği Uygulama ve Araştırma Merkezi faaliyetleri ile topluma ağız ve diş sağlığı hizmeti vermektedir.

EKONOMİK KOD	2022 BÜTÇE	2022 HARCAMA HAZİRAN	2023 BÜTÇE	2024 TAHMİN	2025 TAHMİN
Personel Giderleri					
Sosyal Güvenlik Kurumuna Devlet Primi Giderleri					
Mal ve Hizmet Alım Giderleri					
Faiz Giderleri					
Cari Transferler	699,000		1,546,000	2,060,000	2,286,000
Sermaye Giderleri					
Sermaye Transferleri					
Borç Verme					
BÜTÇE İÇİ TOPLAM KAYNAK	699,000		1,546,000	1,748,000	2,286,000
Döner Sermaye	70,000,000	19,132,182	80,000,000	85,000,000	90,000,000
Özel Hesap					
Diğer Bütçe Dışı Kaynak					
BÜTÇE DIŞI TOPLAM KAYNAK	70,000,000	19,132,182	80,000,000	85,000,000	90,000,000
FAALİYET MALİYETİ TOPLAMI	70,699,000	19,132,182	81,546,000	87,060,000	92,286,000

İdare Adı	ERCIYES ÜNİVERSİTESİ
Program Adı	TEDAVİ EDİCİ SAĞLIK
Alt Program Adı	TEDAVİ HİZMETLERİ
Alt Program Hedefi	Tedavi edici sağlık hizmetinin erişilebilir ve etkili olarak sunulmasının sağlanması
Faaliyet Adı	Üniversite Genel Hastane Hizmetleri
Açıklama	Genel hastane hizmetlerini (Sağlık Uygulama ve Araştırma Merkezi) ile yürütülmektedir. Sağlık turizmi hasta sayısının artırılmasına yönelik tanıtım çalışmaları yapılacaktır. Sağlık turizmi ile ilgili işbirlikleri (protokol sayısı) artırılacaktır.

EKONOMİK KOD	2022 BÜTÇE	2022 HARCAMA HAZİRAN	2023 BÜTÇE	2024 TAHMİN	2025 TAHMİN
Personel Giderleri	80,410,000	45,500,301	199,155,000	240,396,000	277,073,000
Sosyal Güvenlik Kurumuna Devlet Primi Giderleri	15,945,000	11,397,792	33,263,000	40,138,000	46,203,000
Mal ve Hizmet Alım Giderleri	929,000	12,769	1,920,000	2,286,000	2,538,000
Faiz Giderleri					
Cari Transferler	6,302,000	6,320,785	13,005,000	15,270,000	16,947,000
Sermaye Giderleri	30,000,000	1,920,040	85,000,000	106,629,000	124,836,000
Sermaye Transferleri					
Borç Verme					
BÜTÇE İÇİ TOPLAM KAYNAK	133,586,000	65,151,687	332,343,000	404,719,000	467,597,000
Döner Sermaye	969,350,000	458,462,574	1,400,000,000	1,700,000,000	2,000,000,000
Özel Hesap					
Diğer Bütçe Dışı Kaynak					
BÜTÇE DIŞI TOPLAM KAYNAK	1,102,936,000	523,614,261	1,732,343,000	2,104,719,000	2,467,597,000
FAALİYET MALİYETİ TOPLAMI					

İdare Adı	ERCİYES ÜNİVERSİTESİ
Program Adı	YÜKSEKÖĞRETİM
Alt Program Adı	ÖN LİSANS EĞİTİMİ, LİSANS EĞİTİMİ VE LİSANSÜSTÜ EĞİTİM
Alt Program Hedefi	Mesleki yeterlilik sahibi ve gelişime açık mezunlar yetiştirilmesi
Faaliyet Adı	Doktora ve Tıpta Uzmanlık Eğitimi
Açıklama	Enstitüler tarafından doktora ve tıpta uzmanlık eğitimi süreçleri yürütülmektedir.

EKONOMİK KOD	2022 BÜTÇE	2022 HARCAMA HAZİRAN	2023 BÜTÇE	2024 TAHMİN	2025 TAHMİN
Personel Giderleri	41,605,000	17,931,728	76,434,000	92,464,000	107,205,000
Sosyal Güvenlik Kurumuna Devlet Primi Giderleri	2,326,000	727,873	4,787,000	5,771,000	6,648,000
Mal ve Hizmet Alım Giderleri	272,000	78,118	556,000	664,000	748,000
Faiz Giderleri					
Cari Transferler					
Sermaye Giderleri					
Sermaye Transferleri					
Borç Verme					
BÜTÇE İÇİ TOPLAM KAYNAK	44,203,000	18,737,719	81,777,000	98,899,000	114,601,000
Döner Sermaye					
Özel Hesap					
Diğer Bütçe Dışı Kaynak					
BÜTÇE DIŞI TOPLAM KAYNAK					
FAALİYET MALİYETİ TOPLAMI	44,203,000	18,737,719	81,777,000	98,899,000	114,601,000

İdare Adı	ERCİYES ÜNİVERSİTESİ
Program Adı	YÜKSEKÖĞRETİM
Alt Program Adı	ÖN LİSANS EĞİTİMİ, LİSANS EĞİTİMİ VE LİSANSÜSTÜ EĞİTİM
Alt Program Hedefi	Mesleki yeterlilik sahibi ve gelişime açık mezunlar yetiştirilmesi
Faaliyet Adı	Yükseköğretim Kurumları Bilgi ve Kültürel Kaynaklar ile Sportif Altyapısının Geliştirilmesi Hizmetleri
Açıklama	

EKONOMİK KOD	2022 BÜTÇE	2022 HARCAMA HAZİRAN	2023 BÜTÇE	2024 TAHMİN	2025 TAHMİN
Personel Giderleri	1,214,000	786,090	2,852,000	3,443,000	3,962,000
Sosyal Güvenlik Kurumuna Devlet Primi Giderleri	219,000	135,341	451,000	544,000	626,000
Mal ve Hizmet Alım Giderleri	36,000		74,000	88,000	100,000
Faiz Giderleri					
Cari Transferler					
Sermaye Giderleri	2,000,000		5,000,000	8,000,000	9,000,000
Sermaye Transferleri					
Borç Verme					
BÜTÇE İÇİ TOPLAM KAYNAK	3,469,000	921,431	8,377,000	12,075,000	13,688,000
Döner Sermaye					
Özel Hesap					
Diğer Bütçe Dışı Kaynak					
BÜTÇE DIŞI TOPLAM KAYNAK					
FAALİYET MALİYETİ TOPLAMI	3,469,000	921,431	8,377,000	12,075,000	13,688,000

İdare Adı	ERCİYES ÜNİVERSİTESİ
Program Adı	YÜKSEKÖĞRETİM
Alt Program Adı	ÖN LİSANS EĞİTİMİ, LİSANS EĞİTİMİ VE LİSANSÜSTÜ EĞİTİM
Alt Program Hedefi	Mesleki yeterlilik sahibi ve gelişime açık mezunlar yetiştirilmesi
Faaliyet Adı	Yükseköğretim Kurumları Birinci Öğretim
Açıklama	2547 Sayılı Yükseköğretim kanununa göre, fakültelerin, meslek yüksekokulların ve enstitülerin birinci öğretim kapsamında örgün öğretim yürütülmektedir.

EKONOMİK KOD	2022 BÜTÇE	2022 HARCAMA HAZİRAN	2023 BÜTÇE	2024 TAHMİN	2025 TAHMİN
Personel Giderleri	385,573,000	243,784,102	833,667,000	1,005,456,000	1,157,641,000
Sosyal Güvenlik Kurumuna Devlet Primi Giderleri	60,414,000	36,419,017	121,326,000	146,326,000	168,446,000
Mal ve Hizmet Alım Giderleri	34,327,000	65,564,950	203,659,000	239,462,000	265,016,000
Faiz Giderleri					
Cari Transferler		60,592			
Sermaye Giderleri	44,602,000	19,379,053	98,300,000	121,857,000	143,055,000
Sermaye Transferleri					
Borç Verme					
BÜTÇE İÇİ TOPLAM KAYNAK	524,916,000	365,207,715	1,256,952,000	1,513,101,000	1,734,158,000
Döner Sermaye					
Özel Hesap					
Diğer Bütçe Dışı Kaynak					
BÜTÇE DIŞI TOPLAM KAYNAK					
FAALİYET MALİYETİ TOPLAMI	524,916,000	365,207,715	1,256,952,000	1,513,101,000	1,734,158,000

İdare Adı	ERCİYES ÜNİVERSİTESİ
Program Adı	YÜKSEKÖĞRETİM
Alt Program Adı	ÖN LİSANS EĞİTİMİ, LİSANS EĞİTİMİ VE LİSANSÜSTÜ EĞİTİM
Alt Program Hedefi	Mesleki yeterlilik sahibi ve gelişime açık mezunlar yetiştirilmesi
Faaliyet Adı	Yükseköğretim Kurumları İkinci Öğretim
Açıklama	3843 Sayılı Yükseköğretim Kurumlarında İkili eğitim Yapılması Hakkında Kanun ile fakültelerin ve enstitülerin bazı programlarda ikinci öğretim hizmeti yürütülmektedir.

EKONOMİK KOD	2022 BÜTÇE	2022 HARCAMA HAZİRAN	2023 BÜTÇE	2024 TAHMİN	2025 TAHMİN
Personel Giderleri	8,426,000	3,400,713	9,597,000	11,429,000	12,684,000
Sosyal Güvenlik Kurumuna Devlet Primi Giderleri					
Mal ve Hizmet Alım Giderleri	3,611,000	94,117	4,113,000	4,898,000	5,436,000
Faiz Giderleri					
Cari Transferler					
Sermaye Giderleri					
Sermaye Transferleri					
Borç Verme					
BÜTÇE İÇİ TOPLAM KAYNAK	12,037,000	3,494,830	13,710,000	16,327,000	18,120,000
Döner Sermaye					
Özel Hesap					
Diğer Bütçe Dışı Kaynak					
BÜTÇE DIŞI TOPLAM KAYNAK					
FAALİYET MALİYETİ TOPLAMI	12,037,000	3,494,830	13,710,000	16,327,000	18,120,000

İdare Adı	ERCİYES ÜNİVERSİTESİ
Program Adı	YÜKSEKÖĞRETİM
Alt Program Adı	ÖN LİSANS EĞİTİMİ, LİSANS EĞİTİMİ VE LİSANSÜSTÜ EĞİTİM
Alt Program Hedefi	Mesleki yeterlilik sahibi ve gelişime açık mezunlar yetiştirilmesi
Faaliyet Adı	Yükseköğretim Kurumları Tezsiz Yüksek Lisans
Açıklama	Enstitülerin hizmetleri ile 2547 Sayılı Yükseköğretim Kanununun 27. maddesine dayanılarak lisansüstü eğitim, öğretim ve sınavlar ile ilgili usul ve esasları uygulanmaktadır.

EKONOMİK KOD	2022 BÜTÇE	2022 HARCAMA HAZİRAN	2023 BÜTÇE	2024 TAHMİN	2025 TAHMİN
Personel Giderleri	129,000	390,010	192,000	230,000	265,000
Sosyal Güvenlik Kurumuna Devlet Primi Giderleri					
Mal ve Hizmet Alım Giderleri	22,000		45,000	53,000	59,000
Faiz Giderleri					
Cari Transferler					
Sermaye Giderleri					
Sermaye Transferleri					
Borç Verme					
BÜTÇE İÇİ TOPLAM KAYNAK	151,000	390,010	237,000	283,000	324,000
Döner Sermaye					
Özel Hesap					
Diğer Bütçe Dışı Kaynak					
BÜTÇE DIŞI TOPLAM KAYNAK					
FAALİYET MALİYETİ TOPLAMI	151,000	390,010	237,000	283,000	324,000

İdare Adı	ERCİYES ÜNİVERSİTESİ
Program Adı	YÜKSEKÖĞRETİM
Alt Program Adı	ÖN LİSANS EĞİTİMİ, LİSANS EĞİTİMİ VE LİSANSÜSTÜ EĞİTİM
Alt Program Hedefi	Mesleki yeterlilik sahibi ve gelişime açık mezunlar yetiştirilmesi
Faaliyet Adı	Yükseköğretim Kurumları Uluslararası Ortak Eğitim ve Öğretim Programı
Açıklama	ERÜ Dış İlişkiler Ofis Başkanlığı tarafından yürütülen hizmetler kapsamında uluslararası yükseköğretim ve gençlik programlarını üniversitemizde koordine edilmektedir.

EKONOMİK KOD	2022 BÜTÇE	2022 HARCAMA (HAZİRAN)	2023 BÜTÇE	2024 TAHMİN	2025 TAHMİN
Personel Giderleri					
Sosyal Güvenlik Kurumuna Devlet Primi Giderleri					
Mal ve Hizmet Alım Giderleri					
Faiz Giderleri					
Cari Transferler					
Sermaye Giderleri					
Sermaye Transferleri					
Borç Verme					
BÜTÇE İÇİ TOPLAM KAYNAK					
Döner Sermaye					
Özel Hesap	5,900,000	3,105,000	8,600,000	11,000,000	12,900,000
Diğer Bütçe Dışı Kaynak					
BÜTÇE DIŞI TOPLAM KAYNAK	5,900,000	3,105,000	8,600,000	11,000,000	12,900,000
FAALİYET MALİYETİ TOPLAMI	5,900,000	3,105,000	8,600,000	11,000,000	12,900,000

İdare Adı	ERCİYES ÜNİVERSİTESİ
Program Adı	YÜKSEKÖĞRETİM
Alt Program Adı	ÖN LİSANS EĞİTİMİ, LİSANS EĞİTİMİ VE LİSANSÜSTÜ EĞİTİM
Alt Program Hedefi	Mesleki yeterlilik sahibi ve gelişime açık mezunlar yetiştirilmesi
Faaliyet Adı	Yükseköğretim Kurumları Uzaktan Eğitim

Açıklama

Erciyes Üniversitesi Uzaktan Eğitim Merkezi (ERUZEM) tarafından 2547 Sayılı Yükseköğretim Kanununun 44.maddesinin ve 46 maddesine dayanılarak hazırlanan Uzaktan Eğitim Programı yürütülmektedir. Erciyes Üniversitesinin, uzaktan eğitim öğretim programları ile uzaktan verilebilecek derslerinin yürütülmesi kapsamında, uzaktan eğitim öğretim alanındaki tüm faaliyetlerinin etkin ve verimli bir şekilde yapılmasını temin etmek, bu alanlarda faaliyet gösteren ulusal veya uluslararası diğer birimlerle işbirliği yapmak ve bu alanlarda araştırma, geliştirme, altyapı hazırlama ve koordinasyon çalışmaları yapmaktadır.

EKONOMİK KOD	2022 BÜTÇE	2022 HARCAMA (HAZİRAN)	2023 BÜTÇE	2024 TAHMİN	2025 TAHMİN
Personel Giderleri	1,290,000	501,370	1,750,000	2,114,000	2,442,000
Sosyal Güvenlik Kurumuna Devlet Primi Giderleri					
Mal ve Hizmet Alım Giderleri	553,000	134,247	750,000	892,000	992,000
Faiz Giderleri					
Cari Transferler					
Sermaye Giderleri					
Sermaye Transferleri					
Borç Verme					
BÜTÇE İÇİ TOPLAM KAYNAK	1,843,000	635,617	2,500,000	3,006,000	3,434,000
Döner Sermaye					
Özel Hesap					
Diğer Bütçe Dışı Kaynak					
BÜTÇE DIŞI TOPLAM KAYNAK					
FAALİYET MALİYETİ TOPLAMI	1,843,000	635,617	2,500,000	3,006,000	3,434,000

İdare Adı	ERCİYES ÜNİVERSİTESİ
Program Adı	YÜKSEKÖĞRETİM
Alt Program Adı	ÖN LİSANS EĞİTİMİ, LİSANS EĞİTİMİ VE LİSANSÜSTÜ EĞİTİM
Alt Program Hedefi	Mesleki yeterlilik sahibi ve gelişime açık mezunlar yetiştirilmesi
Faaliyet Adı	Yükseköğretim Kurumları Yaz Okulları
Açıklama	Yaz Okulu Yönetmeliği kapsamında; ders açan ve eğitim veren birimlerin yaz okulu hizmetleri yürütülmektedir.

EKONOMİK KOD	2022 BÜTÇE	2022 HARCAMA (HAZİRAN)	2023 BÜTÇE	2024 TAHMİN	2025 TAHMİN
Personel Giderleri	1,981,000		2,450,000	2,926,000	3,248,000
Sosyal Güvenlik Kurumuna Devlet Primi Giderleri					
Mal ve Hizmet Alım Giderleri	849,000		1,050,000	1,254,000	1,392,000
Faiz Giderleri					
Cari Transferler					
Sermaye Giderleri					
Sermaye Transferleri					
Borç Verme					
BÜTÇE İÇİ TOPLAM KAYNAK	2,830,000		3,500,000	4,180,000	4,640,000
Döner Sermaye					
Özel Hesap					
Diğer Bütçe Dışı Kaynak					
BÜTÇE DIŞI TOPLAM KAYNAK					
FAALİYET MALİYETİ TOPLAMI	2,830,000		3,500,000	4,180,000	4,640,000

İdare Adı	ERCİYES ÜNİVERSİTESİ
Program Adı	YÜKSEKÖĞRETİM
Alt Program Adı	YÜKSEKÖĞRETİMDE ÖĞRENCİ YAŞAMI
Alt Program Hedefi	Yükseköğretim öğrencilerine sunulan beslenme ve barınma hizmetlerinin kalitesinin artırılması; öğrencilerin kişisel ve sosyal gelişimi desteklenerek yaşam kalitesinin yükseltilmesi
Faaliyet Adı	Yükseköğretimde Beslenme Hizmetleri
Açıklama	Erciyes Üniversitesi Sağlık Kültür ve Spor Daire Başkanlığı Öğrenci Yemek Hizmetleri Yönergesi kapsamında; öğrenci beslenme hizmetleri yürütülmektedir.

EKONOMİK KOD	2022 BÜTÇE	2022 HARCAMA (HAZİRAN)	2023 BÜTÇE	2024 TAHMİN	2025 TAHMİN
Personel Giderleri					
Sosyal Güvenlik Kurumuna Devlet Primi Giderleri					
Mal ve Hizmet Alım Giderleri	4,872,000	7,789,566	8,263,000	9,842,000	10,923,000
Faiz Giderleri					
Cari Transferler					
Sermaye Giderleri					
Sermaye Transferleri					
Borç Verme					
BÜTÇE İÇİ TOPLAM KAYNAK	4,872,000	7,789,566	8,263,000	9,842,000	10,923,000
Döner Sermaye					
Özel Hesap					
Diğer Bütçe Dışı Kaynak					
BÜTÇE DIŞI TOPLAM KAYNAK					
FAALİYET MALİYETİ TOPLAMI	4,872,000	7,789,566	8,263,000	9,842,000	10,923,000

İdare Adı	ERCİYES ÜNİVERSİTESİ
Program Adı	YÜKSEKÖĞRETİM
Alt Program Adı	YÜKSEKÖĞRETİMDE ÖĞRENCİ YAŞAMI
Alt Program Hedefi	Yükseköğretim öğrencilerine sunulan beslenme ve barınma hizmetlerinin kalitesinin artırılması; öğrencilerin kişisel ve sosyal gelişimi desteklenerek yaşam kalitesinin yükseltilmesi
Faaliyet Adı	Yükseköğretimde Kültür ve Spor Hizmetleri
Açıklama	Sağlık Kültür ve Spor Daire Başkanlığının kültür ve spor hizmetleri yürütülmektedir.

EKONOMİK KOD	2022 BÜTÇE	2022 HARCAMA (HAZİRAN)	2023 BÜTÇE	2024 TAHMİN	2025 TAHMİN
Personel Giderleri					
Sosyal Güvenlik Kurumuna Devlet Primi Giderleri					
Mal ve Hizmet Alım Giderleri	1,487,000	490,209	3,075,000	3,662,000	4,066,000
Faiz Giderleri					
Cari Transferler					
Sermaye Giderleri					
Sermaye Transferleri					
Borç Verme					
BÜTÇE İÇİ TOPLAM KAYNAK	1,487,000	490,209	3,075,000	3,662,000	4,066,000
Döner Sermaye					
Özel Hesap					
Diğer Bütçe Dışı Kaynak					
BÜTÇE DIŞI TOPLAM KAYNAK					
FAALİYET MALİYETİ TOPLAMI	1,487,000	490,209	3,075,000	3,662,000	4,066,000

İdare Adı	ERCİYES ÜNİVERSİTESİ
Program Adı	YÜKSEKÖĞRETİM
Alt Program Adı	YÜKSEKÖĞRETİMDE ÖĞRENCİ YAŞAMI
Alt Program Hedefi	Yükseköğretim öğrencilerine sunulan beslenme ve barınma hizmetlerinin kalitesinin artırılması; öğrencilerin kişisel ve sosyal gelişimi desteklenerek yaşam kalitesinin yükseltilmesi
Faaliyet Adı	Yükseköğretimde Öğrenci Yaşamına İlişkin Diğer Hizmetler
Açıklama	ERÜ kampüsü içindeki sosyal yaşam alanları ve spor alanları ile öğrencilere hizmet verilmektedir. Ayrıca Erciyes Üniversitesi Öğrenci Kulüp Veya Toplulukları Kurulma Ve Çalışma Yönergesi ile de öğrencilerin sosyal faaliyetleri desteklenmektedir.

EKONOMİK KOD	2022 BÜTÇE	2022 HARCAMA (HAZİRAN)	2023 BÜTÇE	2024 TAHMİN	2025 TAHMİN
Personel Giderleri	25,086,000	7,865,622	42,405,000	50,544,000	57,256,000
Sosyal Güvenlik Kurumuna Devlet Primi Giderleri	7,089,000	1,406,179	13,328,000	16,028,000	18,453,000
Mal ve Hizmet Alım Giderleri	842,000	1,434,653	1,742,000	2,074,000	2,302,000
Faiz Giderleri					
Cari Transferler					
Sermaye Giderleri					
Sermaye Transferleri					
Borç Verme					
BÜTÇE İÇİ TOPLAM KAYNAK	33,017,000	10,706,455	57,475,000	68,646,000	78,011,000
Döner Sermaye					
Özel Hesap					
Diğer Bütçe Dışı Kaynak					
BÜTÇE DIŞI TOPLAM KAYNAK					
FAALİYET MALİYETİ TOPLAMI	33,017,000	10,706,455	57,475,000	68,646,000	78,011,000

İdare Adı	ERCİYES ÜNİVERSİTESİ
Program Adı	YÜKSEKÖĞRETİM
Alt Program Adı	YÜKSEKÖĞRETİMDE ÖĞRENCİ YAŞAMI
Alt Program Hedefi	Yükseköğretim öğrencilerine sunulan beslenme ve barınma hizmetlerinin kalitesinin artırılması; öğrencilerin kişisel ve sosyal gelişimi desteklenerek yaşam kalitesinin yükseltilmesi
Faaliyet Adı	Yükseköğretimde Sağlık Hizmetleri
Açıklama	Öğrencilere Sağlık hizmetleri, Sağlık Uygulama ve Araştırma merkezi tarafından verilmektedir.

EKONOMİK KOD	2022 BÜTÇE	2022 HARCAMA (HAZİRAN)	2023 BÜTÇE	2024 TAHMİN	2025 TAHMİN
Personel Giderleri					
Sosyal Güvenlik Kurumuna Devlet Primi Giderleri					
Mal ve Hizmet Alım Giderleri	28,000		58,000	69,000	77,000
Faiz Giderleri					
Cari Transferler					
Sermaye Giderleri					
Sermaye Transferleri					
Borç Verme					
BÜTÇE İÇİ TOPLAM KAYNAK	28,000		58,000	69,000	77,000
Döner Sermaye					
Özel Hesap					
Diğer Bütçe Dışı Kaynak					
BÜTÇE DIŞI TOPLAM KAYNAK					
FAALİYET MALİYETİ TOPLAMI	28,000		58,000	69,000	77,000

FAALİYETLER DÜZEYİNDE ERCİYES ÜNİVERSİTESİ

PERFORMANS PROGRAMI MALİYETİ

PROGRAM SINIFLANDIRMASI	2023			2024			2025		
	BÜTÇE İÇİ	BÜTÇE DIŞI	TOPLAM	BÜTÇE İÇİ	BÜTÇE DIŞI	TOPLAM	BÜTÇE İÇİ	BÜTÇE DIŞI	TOPLAM
ARAŞTIRMA, GELİŞTİRME VE YENİLİK	95,042,000	0	95,042,000	118,020,000	0	118,020,000	136,792,000	0	136,792,000
ARAŞTIRMA ALTYAPILARI	69,925,000	0	69,925,000	88,104,000	0	88,104,000	103,589,000	0	103,589,000
Yükseköğretim Kurumları Araştırma Altyapısı Kurulması ve Geliştirilmesi	69,925,000	0	69,925,000	88,104,000	0	88,104,000	103,589,000	0	103,589,000
YÜKSEKÖĞRETİMDE BİLİMSEL ARAŞTIRMA VE GELİŞTİRME	25,117,000	0	25,117,000	29,916,000	0	29,916,000	33,203,000	0	33,203,000
Yükseköğretim Kurumlarının Bilimsel Araştırma Projeleri	25,117,000	0	25,117,000	29,916,000	0	29,916,000	33,203,000	0	33,203,000
HAYAT BOYU ÖĞRENME	0	5,203,875	5,203,875	0	5,984,456	5,984,456	0	6,882,125	6,882,125
YÜKSEKÖĞRETİM KURUMLARI SÜREKLİ EĞİTİM FAALİYETLERİ	0	5,203,875	5,203,875	0	5,984,456	5,984,456	0	6,882,125	6,882,125
Toplam Hizmetine Sunulan Eğitim Programları, Kurs ve Seminerler	0	5,203,875	5,203,875	0	5,984,456	5,984,456	0	6,882,125	6,882,125
TEDAVİ EDİCİ SAĞLIK	333,889,000	1,480,000,000	1,813,889,000	406,779,000	1,785,000,000	2,191,779,000	469,883,000	2,090,000,000	2,559,883,000
TEDAVİ HİZMETLERİ	333,889,000	1,480,000,000	1,813,889,000	406,779,000	1,785,000,000	2,191,779,000	469,883,000	2,090,000,000	2,559,883,000
Ağız ve Diş Sağlığı Hizmetleri	1,546,000	80,000,000	81,546,000	2,060,000	85,000,000	87,060,000	2,286,000	90,000,000	92,286,000
Üniversite Genel Hastane Hizmetleri	332,343,000	1,400,000,000	1,732,343,000	404,719,000	1,700,000,000	2,104,719,000	467,597,000	2,000,000,000	2,467,597,000
YÜKSEKÖĞRETİM	1,435,924,000	8,600,000	1,444,524,000	1,730,090,000	11,000,000	1,741,090,000	1,982,042,000	12,900,000	1,994,942,000
ÖN LİSANS EĞİTİMİ, LİSANS EĞİTİMİ VE LİSANSÜSTÜ EĞİTİM	1,367,053,000	8,600,000	1,375,653,000	1,647,871,000	11,000,000	1,658,871,000	1,888,965,000	12,900,000	1,901,865,000
Doktora ve Tıpta Uzmanlık Eğitimi	81,777,000	0	81,777,000	98,899,000	0	98,899,000	114,601,000	0	114,601,000
Yükseköğretim Kurumları Bilgi ve Kültürel Kaynaklar ile Sportif Altyapının Geliştirilmesi Hizmetleri	8,377,000	0	8,377,000	12,075,000	0	12,075,000	13,688,000	0	13,688,000
Yükseköğretim Kurumları Birinci Öğretim	1,256,952,000	0	1,256,952,000	1,513,101,000	0	1,513,101,000	1,734,158,000	0	1,734,158,000
Yükseköğretim Kurumları İkinci Öğretim	13,710,000	0	13,710,000	16,327,000	0	16,327,000	18,120,000	0	18,120,000
Yükseköğretim Kurumları Tezsiz Yüksek Lisans	237,000	0	237,000	283,000	0	283,000	324,000	0	324,000

PROGRAM SINIFLANDIRMASI	2023			2024			2025		
	BÜTÇE İÇİ	BÜTÇE DIŞI	TOPLAM	BÜTÇE İÇİ	BÜTÇE DIŞI	TOPLAM	BÜTÇE İÇİ	BÜTÇE DIŞI	TOPLAM
Yükseköğretim Kurumları Uluslararası Ortak Eğitim ve Öğretim Programı	0	8,600,000	8,600,000	0	11,000,000	11,000,000	0	12,900,000	12,900,000
Yükseköğretim Kurumları Uzaktan Eğitim	2,500,000	0	2,500,000	3,006,000	0	3,006,000	3,434,000	0	3,434,000
Yükseköğretim Kurumları Yaz Okulları	3,500,000	0	3,500,000	4,180,000	0	4,180,000	4,640,000	0	4,640,000
YÜKSEKÖĞRETİMDE ÖĞRENCİ YAŞAMI	68,871,000	0	68,871,000	82,219,000	0	82,219,000	93,077,000	0	93,077,000
Yükseköğretimde Beslenme Hizmetleri	8,263,000	0	8,263,000	9,842,000	0	9,842,000	10,923,000	0	10,923,000
Yükseköğretimde Kültür ve Spor Hizmetleri	3,075,000	0	3,075,000	3,662,000	0	3,662,000	4,066,000	0	4,066,000
Yükseköğretimde Öğrenci Yaşamına İlişkin Diğer Hizmetler	57,475,000	0	57,475,000	68,646,000	0	68,646,000	78,011,000	0	78,011,000
Yükseköğretimde Sağlık Hizmetleri	58,000	0	58,000	69,000	0	69,000	77,000	0	77,000
YÖNETİM VE DESTEK PROGRAMI	243,171,000	0	243,171,000	291,894,000	0	291,894,000	331,390,000	0	331,390,000
TEFTİŞ, DENETİM VE DANIŞMANLIK HİZMETLERİ	4,616,000	0	4,616,000	5,569,000	0	5,569,000	6,400,000	0	6,400,000
Hukuki Danışmanlık ve Muhakemat Hizmetleri	2,780,000	0	2,780,000	3,353,000	0	3,353,000	3,850,000	0	3,850,000
İç Denetim	1,836,000	0	1,836,000	2,216,000	0	2,216,000	2,550,000	0	2,550,000
ÜST YÖNETİM, İDARİ VE MALİ HİZMETLER	238,555,000	0	238,555,000	286,325,000	0	286,325,000	324,990,000	0	324,990,000
Bilgi Teknolojilerine Yönelik Faaliyetler	5,796,000	0	5,796,000	7,370,000	0	7,370,000	8,870,000	0	8,870,000
Diğer Destek Hizmetleri	3,159,000	0	3,159,000	3,810,000	0	3,810,000	4,386,000	0	4,386,000
Engellilerin Erişilebilirliğinin Sağlanması	2,000,000	0	2,000,000	2,000,000	0	2,000,000	2,000,000	0	2,000,000
Genel Destek Hizmetleri	49,455,000	0	49,455,000	59,445,000	0	59,445,000	67,709,000	0	67,709,000
İnşaat ve Yapı İşlerinin Yürütülmesi	32,639,000	0	32,639,000	39,379,000	0	39,379,000	45,310,000	0	45,310,000
İnsan Kaynakları Yönetimine İlişkin Faaliyetler	74,426,000	0	74,426,000	88,762,000	0	88,762,000	98,893,000	0	98,893,000
Özel Kalem Hizmetleri	740,000	0	740,000	883,000	0	883,000	985,000	0	985,000
Strateji Geliştirme ve Mali Hizmetler	5,756,000	0	5,756,000	6,944,000	0	6,944,000	7,993,000	0	7,993,000
Taşınmaz Mal Gelirleriyle Yürütülecek Hizmetler	12,917,000	0	12,917,000	15,386,000	0	15,386,000	17,075,000	0	17,075,000
Yükseköğretimde Öğrencilere Yönelik İdari Hizmetler	51,667,000	0	51,667,000	62,346,000	0	62,346,000	71,769,000	0	71,769,000
GENEL TOPLAM	2,108,026,000	1,493,803,875	3,601,829,875	2,546,783,000	1,801,984,456	4,348,767,456	2,920,107,000	2,109,782,125	5,029,889,125

EKONOMİK SINIFLANDIRMA DÜZEYİNDE

ERCİYES ÜNİVERSİTESİ PERFORMANS PROGRAMI MALİYETİ

EKONOMİK KOD	2023				2024				2025			
	HİZMET PROGRAMLARI TOPLAM	YÖNETİM VE DESTEK PROGRAMI	PROGRAM DIŞI GİDERLER	TOPLAM	HİZMET PROGRAMLARI TOPLAM	YÖNETİM VE DESTEK PROGRAMI	PROGRAM DIŞI GİDERLER	TOPLAM	HİZMET PROGRAMLARI TOPLAM	YÖNETİM VE DESTEK PROGRAMI	PROGRAM DIŞI GİDERLER	TOPLAM
<i>Personel Giderleri</i>	1,168,502,000	121,742,000		1,290,244,000	1,409,002,000	146,910,000		1,555,912,000	1,621,776,000	169,119,000		1,790,895,000
<i>Sosyal Güvenlik Kurumuna Devlet Primi Giderleri</i>	173,155,000	20,589,000		193,744,000	208,807,000	24,844,000		233,651,000	240,376,000	28,600,000		268,976,000
<i>Mal ve Hizmet Alım Giderleri</i>	244,347,000	21,916,000		266,263,000	287,925,000	26,103,000		314,028,000	318,823,000	28,973,000		347,796,000
<i>Faiz Giderleri</i>				0				0				0
<i>Cari Transferler</i>	14,551,000	73,924,000		88,475,000	17,330,000	88,037,000		105,367,000	19,233,000	97,698,000		116,931,000
<i>Sermaye Giderleri</i>	264,300,000	5,000,000		269,300,000	331,825,000	6,000,000		337,825,000	388,509,000	7,000,000		395,509,000
<i>Sermaye Transferleri</i>				0				0				0
<i>Borç Verme</i>				0				0				0
<i>Yedek Ödenekler</i>				0				0				0
BÜTÇE İÇİ TOPLAM KAYNAK	1,864,855,000	243,171,000	0	2,108,026,000	2,254,889,000	291,894,000	0	2,546,783,000	2,588,717,000	331,390,000	0	2,920,107,000
<i>Döner Sermaye</i>	1,485,203,875			1,485,203,875	1,790,984,456			1,790,984,456	2,096,882,125			2,096,882,125
<i>Özel Hesap</i>	8,600,000			8,600,000	11,000,000			11,000,000	12,900,000			12,900,000
<i>Diğer Bütçe Dışı Kaynak</i>				0				0				0
BÜTÇE DIŞI TOPLAM KAYNAK	1,493,803,875	0	0	1,493,803,875	1,801,984,456	0	0	1,801,984,456	2,109,782,125	0	0	2,109,782,125
GENEL TOPLAM	3,358,658,875	243,171,000	0	3,601,829,875	4,056,873,456	291,894,000	0	4,348,767,456	4,698,499,125	331,390,000	0	5,029,889,125

III. EKLER

A. FAALİYETLERDEN SORUMLU HARCAMA BİRİMLERİNE İLİŞKİN TABLO

PROGRAM	ALT PROGRAM	FAALİYET	SORUMLU HARCAMA BİRİMİ	
ARAŞTIRMA, GELİŞTİRME VE YENİLİK	ARAŞTIRMA ALTYAPILARI	Yükseköğretim Kurumları Araştırma Altyapısı Kurulması ve Geliştirilmesi	ÖZEL KALEM (REKTÖRLÜK)	
	YÜKSEKÖĞRETİMDE BİLİMSEL ARAŞTIRMA VE GELİŞTİRME	Yükseköğretim Kurumlarının Bilimsel Araştırma Projeleri	ÖZEL KALEM (REKTÖRLÜK)	
TEDAVİ EDİCİ SAĞLIK	TEDAVİ HİZMETLERİ	Ağız ve Diş Sağlığı Hizmetleri	DİŞ HEKİMLİĞİ FAKÜLTESİ	
		Üniversite Genel Hastane Hizmetleri	SAĞLIK UYGULAMA VE ARAŞTIRMA MERKEZİ	
YÜKSEKÖĞRETİM	ÖN LİSANS EĞİTİMİ, LİSANS EĞİTİMİ VE LİSANSÜSTÜ EĞİTİM	Doktora ve Tıpta Uzmanlık Eğitimi	SAĞLIK BİLİMLERİ ENSTİTÜSÜ, GEVHER NESİBE GENOM VE KÖK HÜCRE ENSTİTÜSÜ, FEN BİLİMLERİ ENSTİTÜSÜ, ATATÜRK İLKELERİ VE İNKILAP TARİHİ ENSTİTÜSÜ, SOSYAL BİLİMLER ENSTİTÜSÜ, EĞİTİM BİLİMLERİ ENSTİTÜSÜ, GÜZEL SANATLAR ENSTİTÜSÜ	
		Yükseköğretim Kurumları Bilgi ve Kültürel Kaynaklar ile Sportif Altyapının Geliştirilmesi Hizmetleri	KÜTÜPHANE VE DOKÜMANTASYON DAİRE BAŞKANLIĞI	
		Yükseköğretim Kurumları Birinci Öğretim	ÖZEL KALEM (GENEL SEKRETERLİK), İDARİ VE MALİ İŞLER DAİRE BAŞKANLIĞI, BİLGİ İŞLEM DAİRE BAŞKANLIĞI, YAPI İŞLERİ VE TEKNİK DAİRE BAŞKANLIĞI, TIP FAKÜLTESİ, DİŞ HEKİMLİĞİ FAKÜLTESİ, ECZACILIK FAKÜLTESİ, VETERİNER FAKÜLTESİ, SAĞLIK BİLİMLERİ FAKÜLTESİ, HALİL BAYRAKTAR SAĞLIK HİZMETLERİ MESLEK YÜKSEKOKULU, FEN FAKÜLTESİ, MİMARLIK FAKÜLTESİ, MÜHENDİSLİK FAKÜLTESİ, SEYRANI ZİRAAT FAKÜLTESİ, HAVACILIK VE UZAY BİLİMLERİ FAKÜLTESİ, EĞİTİM FAKÜLTESİ, HUKUK FAKÜLTESİ, İKTİSADİ VE İDARİ BİLİMLER FAKÜLTESİ, GÜZEL SANATLAR FAKÜLTESİ, EDEBİYAT FAKÜLTESİ, İLETİŞİM FAKÜLTESİ, İLAHİYAT FAKÜLTESİ, TURİZM FAKÜLTESİ, SPOR BİLİMLERİ FAKÜLTESİ, YABANCI DİLLER YÜKSEKOKULU, ADALET MESLEK YÜKSEKOKULU, GÜZEL SANATLAR BÖLÜMÜ	
		Yükseköğretim Kurumları İkinci Öğretim	İDARİ VE MALİ İŞLER DAİRE BAŞKANLIĞI, FEN FAKÜLTESİ, MÜHENDİSLİK FAKÜLTESİ, HAVACILIK VE UZAY BİLİMLERİ FAKÜLTESİ, EĞİTİM FAKÜLTESİ, İKTİSADİ VE İDARİ BİLİMLER FAKÜLTESİ, EDEBİYAT FAKÜLTESİ, İLETİŞİM FAKÜLTESİ, İLAHİYAT FAKÜLTESİ, TURİZM FAKÜLTESİ, SPOR BİLİMLERİ FAKÜLTESİ, YABANCI DİLLER YÜKSEKOKULU	
		Yükseköğretim Kurumları Tezsiz Yüksek Lisans	SOSYAL BİLİMLER ENSTİTÜSÜ, EĞİTİM BİLİMLERİ ENSTİTÜSÜ	
		Yükseköğretim Kurumları Uzaktan Eğitim	İLETİŞİM FAKÜLTESİ, UZAKTAN EĞİTİM UYGULAMA VE ARAŞTIRMA MERKEZİ	
		Yükseköğretim Kurumları Yaz Okulları	İDARİ VE MALİ İŞLER DAİRE BAŞKANLIĞI, FEN FAKÜLTESİ, MÜHENDİSLİK FAKÜLTESİ, HUKUK FAKÜLTESİ, İKTİSADİ VE İDARİ BİLİMLER FAKÜLTESİ, UZAKTAN EĞİTİM UYGULAMA VE ARAŞTIRMA MERKEZİ	
		YÜKSEKÖĞRETİMDE ÖĞRENCİ YAŞAMI	Yükseköğretimde Beslenme Hizmetleri	SAĞLIK, KÜLTÜR VE SPOR DAİRE BAŞKANLIĞI
			Yükseköğretimde Kültür ve Spor Hizmetleri	SAĞLIK, KÜLTÜR VE SPOR DAİRE BAŞKANLIĞI
			Yükseköğretimde Öğrenci Yaşamına İlişkin Diğer Hizmetler	SAĞLIK, KÜLTÜR VE SPOR DAİRE BAŞKANLIĞI, İKTİSADİ VE İDARİ BİLİMLER FAKÜLTESİ
Yükseköğretimde Sağlık Hizmetleri	SAĞLIK, KÜLTÜR VE SPOR DAİRE BAŞKANLIĞI			

PROGRAM	ALT PROGRAM	FAALİYET	SORUMLU HARCAMA BİRİMİ
YÖNETİM VE DESTEK PROGRAMI	TEFTİŞ, DENETİM VE DANIŞMANLIK HİZMETLERİ	Hukuki Danışmanlık ve Muhakemat Hizmetleri	HUKUK MÜŞAVİRLİĞİ
		İç Denetim	ÖZEL KALEM (REKTÖRLÜK)
	ÜST YÖNETİM, İDARİ VE MALİ HİZMETLER	Bilgi Teknolojilerine Yönelik Faaliyetler	BİLGİ İŞLEM DAİRE BAŞKANLIĞI
		Diğer Destek Hizmetleri	ÖZEL KALEM (GENEL SEKRETERLİK)
		Engellilerin Erişilebilirliğinin Sağlanması	YAPI İŞLERİ VE TEKNİK DAİRE BAŞKANLIĞI
		Genel Destek Hizmetleri	ÖZEL KALEM (GENEL SEKRETERLİK), İDARİ VE MALİ İŞLER DAİRE BAŞKANLIĞI
		İnsan Kaynakları Yönetimine İlişkin Faaliyetler	PERSONEL DAİRE BAŞKANLIĞI
		İnşaat ve Yapı İşlerinin Yürütülmesi	YAPI İŞLERİ VE TEKNİK DAİRE BAŞKANLIĞI
		Özel Kalem Hizmetleri	ÖZEL KALEM (REKTÖRLÜK)
		Strateji Geliştirme ve Mali Hizmetler	STRATEJİ GELİŞTİRME DAİRE BAŞKANLIĞI
		Taşınmaz Mal Gelirleriyle Yürütülecek Hizmetler	İDARİ VE MALİ İŞLER DAİRE BAŞKANLIĞI
		Yükseköğretimde Öğrencilere Yönelik İdari Hizmetler	SAĞLIK, KÜLTÜR VE SPOR DAİRE BAŞKANLIĞI, ÖĞRENCİ İŞLERİ DAİRE BAŞKANLIĞI

B. PERFORMANS GÖSTERGELERİNİN İZLENMESİNDEN SORUMLU BİRİMLER

İdare Adı: ERCİYES ÜNİVERSİTESİ

PROGRAM	ALT PROGRAM	PERFORMANS GÖSTERGELERİ	SORUMLU BİRİM		
ARAŞTIRMA, GELİŞTİRME VE YENİLİK	ARAŞTIRMA ALTYAPILARI	Araştırma altyapısı projesi tamamlanma oranı	ÖZEL KALEM (REKTÖRLÜK)		
	YÜKSEKÖĞRETİMDE BİLİMSEL ARAŞTIRMA VE GELİŞTİRME	Ar-Ge'ye harcanan bütçenin toplam bütçeye oranı	ÖZEL KALEM (REKTÖRLÜK)		
		Ar-Ge sonucu ortaya çıkan ürünlere ilişkin alınan patent sayısı	ÖZEL KALEM (REKTÖRLÜK)		
		Ar-Ge sonucu ticarileştirilen ürün sayısı	ÖZEL KALEM (REKTÖRLÜK)		
		Araştırma merkezleri gelir miktarı	ÖZEL KALEM (REKTÖRLÜK)		
		Araştırma merkezlerinin sanayi ile yaptığı proje sayısı	ÖZEL KALEM (REKTÖRLÜK)		
		BAP kapsamında desteklenen araştırma projeleri sayısı	ÖZEL KALEM (REKTÖRLÜK)		
		Öğretim elemanı başına düşen Ar-Ge proje sayısı	ÖZEL KALEM (REKTÖRLÜK)		
		Patent, faydalı model ve endüstriyel tasarım başvuru sayısı	ÖZEL KALEM (REKTÖRLÜK)		
		Ulusal ve uluslararası kuruluşlar tarafından desteklenen Ar-Ge projesi sayısı	ÖZEL KALEM (REKTÖRLÜK)		
		Uluslararası endekslerde yer alan bilimsel yayın sayısı	ÖZEL KALEM (REKTÖRLÜK)		
		HAYAT BOYU ÖĞRENME	YÜKSEKÖĞRETİM KURUMLARI SÜREKLİ EĞİTİM FAALİYETLERİ	Dezavantajlı gruplara yönelik sosyal entegrasyon ve kapsayıcılığa ilişkin yapılan faaliyet sayısı	ÖZEL KALEM (REKTÖRLÜK)
				Eğitim programlarına başvuran kişi sayısı	ÖĞRENCİ İŞLERİ DAİRE BAŞKANLIĞI
				Mezunlara yönelik gerçekleştirilen faaliyet sayısı	ÖZEL KALEM (REKTÖRLÜK)
Sürekli Eğitim Merkezi (SEM) ve Dil Merkezi (DİLMER) tarafından mesleki eğitime yönelik verilen sertifika sayısı					
Tamamlanan sosyal sorumluluk projeleri sayısı					
Üniversitenin çevrecilik alanlarında aldığı ödül sayısı	ÖZEL KALEM (REKTÖRLÜK)				
TEDAVİ EDİCİ SAĞLIK	TEDAVİ HİZMETLERİ	Ameliyat sayısı	SAĞLIK UYGULAMA VE ARAŞTIRMA MERKEZİ		
		Üniversite hastaneleri nitelikli yatak oranı	SAĞLIK UYGULAMA VE ARAŞTIRMA MERKEZİ		
		Üniversite hastaneleri yatak doluluk oranı	SAĞLIK UYGULAMA VE ARAŞTIRMA MERKEZİ		
		Yatan hasta sayısı	SAĞLIK UYGULAMA VE ARAŞTIRMA MERKEZİ		

PROGRAM	ALT PROGRAM	PERFORMANS GÖSTERGELERİ	SORUMLU BİRİM
YÜKSEKÖĞRETİM	ÖĞRETİM ELEMANLARINA SAĞLANAN BURS VE DESTEKLER	SCI, SCI-Expanded, SSCI ve AHCI kapsamındaki dergilerde öğretim elemanı başına düşen yayın sayısı	ÖZEL KALEM (REKTÖRLÜK)
		Yükseköğretim Kurulu tarafından belirlenecek öncelikli alanlarda sağlanan burslardan yararlanan doktora öğrenci sayısı	ÖZEL KALEM (REKTÖRLÜK)
		Yükseköğretim Kurulu tarafından sağlanan araştırma desteklerinden yararlananların sayısı	ÖZEL KALEM (REKTÖRLÜK)
		Yükseköğretim Kurulu tarafından sağlanan yurt dışında yabancı dil yeterliliklerinin artırılmasına yönelik burslardan yararlanan sayısı	ÖZEL KALEM (REKTÖRLÜK)
		Yükseköğretim Kurulu, Türkiye Bilimler Akademisi ve TÜBİTAK bilim, teşvik ve sanat ödülleri sayısı	ÖZEL KALEM (REKTÖRLÜK)
		Doktora eğitimini tamamlayanların sayısı	ÖĞRENCİ İŞLERİ DAİRE BAŞKANLIĞI
	ÖN LİSANS EĞİTİMİ, LİSANS EĞİTİMİ VE LİSANSÜSTÜ EĞİTİM	Eğitim bilimleri kontenjan doluluk oranı	ÖĞRENCİ İŞLERİ DAİRE BAŞKANLIĞI
		Eğitimin program süresinde bitirilme oranı	ÖĞRENCİ İŞLERİ DAİRE BAŞKANLIĞI
		Fen bilimleri kontenjan doluluk oranı	ÖĞRENCİ İŞLERİ DAİRE BAŞKANLIĞI
		Kütüphanede bulunan basılı ve elektronik kaynak sayısı	KÜTÜPHANE VE DOKÜMANTASYON DAİRE BAŞKANLIĞI
		Kütüphanede bulunan öğrenci başına düşen basılı ve elektronik kaynak sayısı	KÜTÜPHANE VE DOKÜMANTASYON DAİRE BAŞKANLIĞI
		Kütüphaneden yararlanan kişi sayısı	KÜTÜPHANE VE DOKÜMANTASYON DAİRE BAŞKANLIĞI
		Lisansüstü öğrencilerin toplam öğrenciler içindeki payı	ÖĞRENCİ İŞLERİ DAİRE BAŞKANLIĞI

PROGRAM	ALT PROGRAM	PERFORMANS GÖSTERGELERİ	SORUMLU BİRİM
YÜKSEKÖĞRETİM	ÖN LİSANS EĞİTİMİ, LİSANS EĞİTİMİ VE LİSANSÜSTÜ EĞİTİM	Öğrenci başına düşen eğitim alanı	YAPI İŞLERİ VE TEKNİK DAİRE BAŞKANLIĞI
		Öğrenci başına düşen kapalı alan	YAPI İŞLERİ VE TEKNİK DAİRE BAŞKANLIĞI
		Öğrenci değişim programlarından yararlanan öğrencilerin oranı	ÖĞRENCİ İŞLERİ DAİRE BAŞKANLIĞI
		Öğretim üyesi başına düşen öğrenci sayısı	ÖĞRENCİ İŞLERİ DAİRE BAŞKANLIĞI
		Sağlık bilimleri kontenjan doluluk oranı	ÖĞRENCİ İŞLERİ DAİRE BAŞKANLIĞI
		Sosyal bilimler kontenjan doluluk oranı	ÖĞRENCİ İŞLERİ DAİRE BAŞKANLIĞI
		Teknokent veya Teknoloji Transfer Ofisi (TTO) projelerine katılan öğrenci sayısı	ÖZEL KALEM (REKTÖRLÜK)
		Uluslararası kuruluşlarla ortak uygulanan eğitim programı sayısı	ÖZEL KALEM (REKTÖRLÜK)
		Yabancı dilde eğitim veren program sayısı	ÖĞRENCİ İŞLERİ DAİRE BAŞKANLIĞI
		Yabancı uyruklu akademisyen sayısı	PERSONEL DAİRE BAŞKANLIĞI
		Yabancı uyruklu öğrenci sayısı	ÖĞRENCİ İŞLERİ DAİRE BAŞKANLIĞI
		Yan dal ve çift ana dal programından mezun olanların toplam mezun sayısına oranı	ÖĞRENCİ İŞLERİ DAİRE BAŞKANLIĞI
		YÜKSEKÖĞRETİMDE ÖĞRENCİ YAŞAMI	Barınma hizmetlerinden yararlanan öğrenci sayısı
	Beslenme hizmetlerinden yararlanan öğrenci sayısı		SAĞLIK, KÜLTÜR VE SPOR DAİRE BAŞKANLIĞI
	Öğrenci başına düşen sosyal donatı alanı		SAĞLIK, KÜLTÜR VE SPOR DAİRE BAŞKANLIĞI
	Öğrenci kulüp ve topluluk sayısı		SAĞLIK, KÜLTÜR VE SPOR DAİRE BAŞKANLIĞI
	Sosyal, kültürel ve sportif faaliyet sayısı		SAĞLIK, KÜLTÜR VE SPOR DAİRE BAŞKANLIĞI
	Yükseköğretimde öğrenci başına barınma harcaması		
	Yükseköğretimde öğrenci başına beslenme harcaması		SAĞLIK, KÜLTÜR VE SPOR DAİRE BAŞKANLIĞI
	Yükseköğretimde öğrenci yaşamından memnuniyet oranı	SAĞLIK, KÜLTÜR VE SPOR DAİRE BAŞKANLIĞI	
Yükseköğretimde öğrencilere sunulan sağlık hizmetinden yararlanan öğrenci sayısının toplam öğrenci sayısına oranı	SAĞLIK, KÜLTÜR VE SPOR DAİRE BAŞKANLIĞI		

